

## **5. LYSERGINEZUUR DIETHYLAMIDE - L.S.D.**

### **5.1 Historiek.**

Veel bewustzijnsverruimende middelen hebben een geschiedkundig verleden van meer dan 2.000 jaar. Organische hallucinogenen zoals de Peyote en de San Pedro cactussen, de Psilocybe paddenstoelen waren toen reeds gekend en werden gebruikt door verschillende Zuid-Amerikaanse indianenstammen lang voordat Columbus daar landde.

LSD werd in 1938 ontdekt door de Zwitserse chemicus Albert HOFFMAN Hij was toen op zoek naar nieuwe medicijnen die weeën konden verlichten en bevallingen vergemakkelijken. Terwijl hij aan het werk was met vaatvernauwende stoffen die hij uit het moederkoren (een schimmel die graangewassen aantast) had gehaald schiep hij toen *d-lyserginezuurdiethylamide*.

Pas in 1943 ontdekte hij de krachtige hallucinogene werking ervan. De stof wordt ook *LSD 25* genoemd daar het de 25ste. verbinding was die HOFFMAN maakte met lyserginezuur waar hij een diethylamidegroep aan verbonden had. Per toeval ontdekte hij de werking daar hij wat van die stof zelf binnen kreeg en de effecten onderging. Aanvankelijk was het een half synthetisch product. In 1954 slaagde R.B. Woodward erin om L.S.D. geheel synthetisch te vervaardigen. Voordien was het een half synthetisch product.

In de jaren 1960 (flower power periode) werd LSD door de psycholoog Timothy LEARY, die aan de Harvard universiteit (USA) verbonden was, verheerlijkt en aanbevolen aan de jongeren voor het bereiken van een hoger esthetisch bewustzijn. De Beatles hadden in die tijd zelfs een hit die verwees naar LSD namelijk “Lucy in the Sky with Diamonds”.

De voorouder van L.S.D., een parasitaire schimmel moederkoren genaamd, werd ontdekt tijdens de Middeleeuwen. Het moederkoren, een roodachtige tot paarse schimmel wordt geproduceerd door de zwam *Claviceps purpurea* en komt voor op rijst, graangewassen en wilde grassen.

Eeuwenlang bedierf deze parasitaire schimmel vele rogge en graanvelden in Europa en Rusland. Hongerige mensen die niet van het bestaan van de schimmel op de hoogte waren verwerkten het besmette graan in meel en maakten er broden van. Diegenen die van het besmette brood aten kregen een ziekte die gekend was als *het Sint-Antonius Vuur*. In 1039 na Christus genas iemand wonderbaarlijk van de ziekte toen deze had gebeden tot de heilige Sint Antonius, vandaar de naam van de ziekte. De symptomen van deze ziekte waren:

- ❑ In de ergste gevallen gangreen.
- ❑ Zwart wordende vingers en handen.
- ❑ Spontane, onvrijwillige abortussen.
- ❑ Waarnemings- en observatiestoornissen.
- ❑ Mentale en emotionele onstabieleit.
- ❑ Vaak werd er bij de patiënten een psychotisch gedrag waargenomen.

De mentale en fysische symptomen van de ziekte kunnen verklaard worden door het feit dat de moederkorenschimmel een heuse chemische fabriek is en derhalve een grote hoeveelheid chemische substanties bevat. Eén daarvan is *ergotamine*. Ergotamine wordt momenteel in de geneeskunde aangewend om na de geboorte van een kind de baarmoeder en baarmoederhals terug te sluiten, en bij de behandeling van de vervelende migraine. Eén van de voornaamste eigenschappen die Ergotamine bezit is de mogelijkheid om de haarvaten te vernauwen.

Ergotamine tartraat wordt ook gebruikt als inleidende chemische substantie in de productieprocedure van L.S.D.

Een andere chemische substantie is *lysergzuur* doch dit product heeft geen psychedelische werking. Een ander belangrijk product dat gevormd wordt door de schimmel is het zogenaamde *lyserginezuur*. Dit zuur is qua atomenstructuur gelijk aan alle moederkoren alkaloiden. Deze stof mag echter niet verward worden met lyserginezuur di-ethylamide de volle naam van L.S.D., want het lyserginezuur is net als lysergzuur een alkaloid dat geen psychedelische werking heeft.

Er wordt veronderstelt dat de symptomen en het gedrag dat men waarnam bij het Sint-Antonius Vuur te wijten waren aan een overdosis van de alkaloiden van het moederkoren die de eigenschap bezaten de haarvaten te vernauwen en de angst om te lijden of te sterven aan het zo gevreesde gangreen.

Men moet echter wachten tot 1938 vooraleer dokter Albert Hoffman, een researcher verbonden aan de Sandoz Laboratoria te Zurich, Zwitserland, als eerste het lyserginezuur di-ethylamide, L.S.D., produceerde door de combinatie van een di-ethylamide groep met een lyserginezuur.

Lyserginezuur di-ethylamide was de 25 ste analoge verbinding in een reeks van chemische proeven met Lyserginezuur en de derivaten. Dr. Hoffman had de bedoeling om een hart- en ademhalingssimulant uit te vinden. De L.S.D.-synthese bracht echter geen uitsluitsel en verdere experimenten werden stopgezet. Dr. Hoffman wist echter niet dat hij door toevoeging van een Lyserginezuur aan een di-ethyl-amide groep een krachtig *psychofarmacum* ontwikkeld had. Het duurde echter tot 1943 vooraleer Hoffman de krachtige hallucinogene proporties van L.S.D. ontdekte.

Het gebeurde daarbij nog accidenteel want hij nam zonder het te beseffen een minieme hoeveelheid van het product in. Na een tijdje kreeg hij hallucinaties. De eerste "trip" duurde 2 uren. Enkele dagen later besepte Hoffman dat de enige giftige stof waarmee hij in aanraking geweest was L.S.D. was. Om zijn veronderstelling te bewijzen besloot hij tot een experiment op zichzelf. Wetende dat het product extreem potent was nam hij maar een dosis van 250 microgram. (1 microgram is 1 miljoenste deel van een gram. De huidige gemiddelde dosissen bedragen 100 a 150 microgram) .

Nu terug naar het experiment. 40 minuten nadat Hoffman L.S.D. oraal innam ervaarde hij rusteloosheid, duizeligheid en gebrek aan concentratie. Hierop volgden visuele vervormingen zoals veranderingen van kleur en vorm van hem omringende objecten. Hij had spraakstoornissen, ervaarde een bepaalde vorm van gevoelloosheid en had een "koud" gevoel over het gehele lichaam. Hij had een droge mond en keel en een metaalachtige smaak in de mond. Hij had een voorbarig gevoel van verstikking en tenslotte het gevoel alsof hij buiten zijn eigen lichaam trad om zichzelf te zien en te horen mopperen en roepen.

Na ongeveer 6 uur was zijn toestand min of meer gestabiliseerd. Hij beschreef tevens zijn ervaring alsdat geluiden werden omgevormd in visuele sensaties. Hij kon geluiden zien en kleuren horen. Hoffman was in feite de eerste "echte L.S.D.-tripper". Men spreekt ook wel eens van *L.S.D.-25* hetgeen verwijst naar de 25 ste analoge verbinding die L.S.D. vormde. De verbinding was een ware toevalstreffer.

In de late 1940-er jaren en de vroege 1950-er jaren werd L.S.D. als een psychotherapeutisch middel gebruikt. Het product werd ook gebruikt om informatie los te weken bij patiënten met mentale en emotionele problemen. Tot 1965 werd er verondersteld dat er wereldwijd 30 tot 40.000 psychiatrische patiënt met L.S.D. behandeld waren.

Halverwege de 1950-er jaren waren er maar enkelen die L.S.D. illegaal gebruikten. Vanaf 1962 kreeg het product in de Verenigde Staten nationale belangstelling toen professor Timothy Leary zijn L.S.D.-cultus propageerde. Hij beschreef L.S.D. als een soort heilserum. Het werd naast marihuana en hasjes de drug van de flower-power-periode. Omwille van de bewustzijnsverruimende effecten was L.S.D. wereldwijd de drug van de hippie bewegingen".

Na 1965 werd er een continue publiciteit verricht inzake de ernstige negatieve effecten van L.S.D. voor de gebruiker zoals chromosomen beschadiging, permanente hersenbeschadiging, de bad trip en flashback's.

Deze anti reclame veroorzaakte gedurende 2 a 3 jaar een vermindering in het L.S.D. gebruik. Deze tendens zette zich voort tot in 1973. In de 1960-er jaren werd het L.S.D. gebruik vaak geassocieerd met de toenmalige muziekstijl van "The Doors", "Genesis", "Jefferson Airplane" en dergelijke meer.

In 1973 ontwikkelde er zich echter een nieuwe, totaal andere generatie van drug gebruikers. Deze nieuwe generatie was niet zoals de hippies en de kinderen van de Flower Power periode specifiek geïnteresseerd in de bewustzijnsverruimende werking van de drug. Bij deze groep van gebruikers was het meer te doen om high te worden.

Deze generatie van L.S.D. gebruikers bestond meestal uit studenten van middelbare scholen, hogere scholen en universiteiten. Deze subcultuur experimenteerde niet alleen met L.S.D. maar ook met andere drug zoals heroïne, P.C.P., en in minder mate cocaïne. De laatste jaren heeft het L.S.D. gebruik zich ook uitgebreid naar de megadancings en discotheken waar L.S.D. samen met ecstasy een revival kent. Ecstasy is in België de drug van de 1990-er jaren, L.S.D. werd door de jeugd herontdekt.

## **5.2 HET GEBRUIK EN DE NEVENEFFECTEN VAN LSD.**

- ❑ L.S.D. wordt meestal oraal ingenomen doch de drug kan ook gesnoven, ingespoten of via de slijmvliezen opgenomen worden.
- ❑ -De LSD trips, *paperstrips* ook *blotterpapers* genaamd en de *microdots* (kleine pilletjes) worden meestal op of onder de tong gestoken waarde drug door de slijmvliezen wordt opgenomen.
- ❑ L.S.D. kan ook opgenomen worden door de drug op kleine wondjes of schaafwonden aan te brengen.
- ❑ De dosis in een illegale tablet, trip of microdot schommelt meestal tussen 100 en 150 microgram. De prijs voor 1 trip schommelt tussen de 250 en 400 BEF..

### 5.2.1 De neveneffecten.

Vele psychologische complicaties en neveneffecten werden als oorzakelijk verband toegeschreven aan L.S.D.. In sommige gevallen was dit zo, in andere niet. In feite kan men de neveneffecten in 4 categorieën indelen.

#### 5.2.1.1° De flashback:

Dit is een herbeleving van de effecten van een LSD-trip. Dit fenomeen kan onverwacht optreden zonder dat er zelfs enig hallucinatief verwekkend middel werd ingenomen. Flashbacks kunnen kort na een L.S.D.-trip ervaren worden doch ze kunnen ook nog 6 maanden tot 1 jaar na de laatste inname optreden.

#### 5.2.1.2° De angst- of paniecreactie:

Dit is een normaal neveneffect van de drug L.S.D. die ervaren wordt door de gebruiker wanneer deze niet in staat is te breken met de gruwelbeelden die hij kan zien tijdens de trip, het onder invloed zijn. De paniecreactie wordt vaak ervaren door een beginnende gebruiker. Regelmatig gebruikers hebben daar veel minder last van omdat ze reeds met de effecten van het product vertrouwd zijn. Medisch en politiepersoneel moet soms het hoofd bieden aan personen die de L.S.D.-paniecreactie of bummer ervaren.

#### 5.2.1.3° De psychose:

L.S.D. kan ook een verlengde psychose periode veroorzaken. De psychose kan reeds optreden na éénmalig gebruik. Dit komt meestal voor bij personen die prepsychotisch zijn of waren of bij personen die in het verleden reeds een psychose hebben ervaren. Er is geen aanvaardbaar bewijs dat L.S.D. een positieve therapeutische invloed kan hebben op een psychotische patiënt, integendeel! In het verleden werd er testen met L.S.D. gedaan bij psychotische patiënten. De gevolgen waren catastrofaal voor de patiënt.

#### 5.2.1.4° Het gevoel van superkrachtig te zijn:

Bepaalde gebruikers denken dat ze bepaalde ongewone superkrachten krijgen tijdens een trip. Ze creëren voor zichzelf een soort van een superman complex. De gebruiker krijgt een gevoel van onkwetsbaarheid ten opzichte van zijn omgeving. Dat dit een uiterst gevaarlijke situatie is voor de gebruiker en eventueel de drugbestrijder leidt geen twijfel.

Voor een paar jaar telde men in de Verenigde Staten verschillende accidentele zelfmoorden (?). De doden identificeerde men later als gekende L.S.D. gebruikers. Ze werden gedood toen ze bijvoorbeeld met de blote hand een trein of vrachtwagen wilden stoppen. Anderen sprongen van een dak of hoog gebouw denkende dat ze konden vliegen. Anderen verdronken dan weer omdat ze dachten dat ze vissen waren.

Er is enig bewijs dat chronische L.S.D. gebruikers, ongeacht de andere effecten of factoren, minder (arbeids-)productief waren. Nauwgezette observaties van chronische gebruikers liet suggereren dat er een reële kans bestaat dat bij langdurig druggebruik, en zeker bij langdurig gebruik van hallucinogenen, het abstracte denkvermogen aangetast wordt en dat de chronische gebruiker onbekwaam is om logisch te redeneren.

### 5.2.2 De ontleding van de flashback en de paniecreactie:

#### 5.2.2.a) De flashback:

De flashback is een fenomeen dat kan veroorzaakt worden door ander druggebruik of door een stimulatie die doet terugdenken aan de L.S.D. ervaring of trip. Een ervaren L.S.D. gebruiker zal de effecten van de flashback herkennen voor wat het is en zal dus beter in staat zijn deze te verwerken.

Anderzijds, iemand met bepaalde reservaties voor de drug of diegene die een bad trip, (een bad trip is een L.S.D. trip waarbij de gebruiker gruwel of horrorbeelden ziet en een ware hel kan zijn voor de gebruiker) ervaren heeft zal door het ervaren van de flashback zeer verward raken.

Tijdens een L.S.D. trip kan de gebruiker ook een perceptievervorming ervaren waarbij een paniecreactie niet wordt uitgesloten. Dit kan later herbeleefd worden tijdens de flashback. Het herhaald gebruik van bewustzijnsverruimende middelen kan ook de flashback bespoedigen.

Een flashback is in feite een levendige herbeleving van een deel van de ervaringen bij een L.S.D. trip die zich manifesteert als een levendige dagdroom. Flashbacks ontstaan niet door achtergebleven L.S.D. deeltjes in het lichaam maar eerder door de angst die de gebruiker heeft omtrent de verkeerde interpretatie van of opwinding door gewone waarnemingen tijdens de trip.

#### 5.2.2.b) De paniecreactie:

Dit is een ware paniektoestand die door sommige gebruikers ervaren wordt tijdens de L.S.D. trip. Gevoelens van diepe anti-verpersoonlijking, verwarde en vervormde waarnemingen en de aard van de drug geven aanleiding tot illusies of hallucinaties die voor de gebruiker alarmerend kunnen zijn. Dit kan aanleiding geven tot:

- Angstgevoelens
- Paniek of ongecontroleerde opwinding of agressief gedrag tijdens het hoogtepunt van de drugroes.

Deze reacties komen het meest voor bij onervaren L.S.D. gebruikers die zich op verward of vreemd terrein bevinden, bij personen die tegenstrijdige opvattingen hebben omtrent de te verwachten effecten of bij personen die mentaal en/of emotioneel onstabiel zijn.

L.S.D. produceert in de gebruiker ook een suggestieve toestand zodat de gebruiker ontvankelijk wordt voor invloeden, prikkels uit de omgeving. Dit kan aanleiding geven tot een negatieve reactie. Deze negatieve reactie kan als zeer reëel ervaren worden door de gebruiker die dan gaat flippen. Hij ervaart dan de bad trip ook bummer genaamd.

### **5.3. DE WERKING VAN L.S.D. IN HET LICHAAM:**

Het werd nog niet aangetoond of bewezen dat er enige permanente organische beschadiging optreedt bij langdurig L.S.D. gebruik, doch er zijn studies die aantonen dat er chromosomenbeschadiging optreedt. Er zijn een reeks andere chemische substanties bekend dewelke een gelijkaardige invloed op de hormonen hebben. Deze substanties, waaronder alcohol, cafeïne en bepaalde gewone geneesmiddelen zullen de chromosomenbeschadiging versnellen zoals L.S.D. dat doet.

Onderzoek in verschillende laboratoria liet vermoeden dat L.S.D. vervormingen zou veroorzaken bij de foetus van een L.S.D. moeder. Er zijn echter nog geen doorslag gevende bewijzen gevonden die dit aantonen. Er zijn wel bewijzen dat L.S.D. de dood van de foetus of een ongewilde abortus heeft veroorzaakt daar de drug een moederkoren derivaat is en zodoende de eigenschap bezit om bij zwangere vrouwen de baarmoeder en baarmoederhals te doen samentrekken.

Eén van de meest verbazingwekkende eigenschappen is de intense en langdurende werking van L.S.D. in zeer kleine hoeveelheden.

- L.S.D. is bijvoorbeeld 200 keer krachtiger dan cocaïne.
- 30 gram zuivere L.S.D. is voldoende om maar eventjes 300.000 dosissen te produceren.
- De gemiddelde L.S.D. dosis bedraagt 100 microgram, dit is 1/1000 van een milligram of 1/1.000.000 van een gram. Deze minuscule hoeveelheid is niet zichtbaar met het blote oog.

- 20 microgram kan reeds waarnemingsveranderingen veroorzaken bij de gebruiker en wordt al beschouwd als een bruikbare dosis.

Er werd tot nog toe niet gemeld dat er ergens een L.S.D. overdosis met fatale afloop werd vastgesteld. Er wordt verondersteld dat een dodelijke dosis 1.000 keer de hoeveelheid zou zijn van een dosis die nodig is om de gewenste effecten te bekomen. dit zou equivalent zijn aan een dosis van 2 milligram per kilogram lichaamsgewicht.

#### **5.4 DE L.S.D. EFFECTEN:**

LSD werkt bewustzijnsverruimend en kan een kleine tot grote psychische afhankelijkheid verwekken. Er is geen lichamelijke afhankelijkheid maar wel tolerantie. De effecten kunnen 12 uur duren.

Een gemiddelde L.S.D. dosis die oraal wordt ingenomen veroorzaakt de effecten na 30 a 45 minuten. Wanneer dezelfde dosis echter intraveneus wordt toegediend dan treden de effecten reeds binnen enkele minuten op.

De overheersing van de psychische effecten deed geloven dat L.S.D. in de hersenen wordt opgeslagen, gestockeerd. Testen en onderzoek met licht radioactief gemaakte L.S.D. toonden het tegendeel aan. Na intraveneuze toediening van de drug bevatten de hersencellen minder L.S.D. dan ander lichaamsweefsel. Wel was er een verhoogde L.S.D. concentratie waar te nemen in de lever, de dunne darm en de nieren. De uiterst kleine hoeveelheid die de hersenen bereikte verdween reeds na ongeveer 45 minuten doch de psychische effecten duurden uren.

Nadat een L.S.D. dosis werd ingenomen gaat er ongeveer 2/100 van deze dosis doorheen de zogenaamde bloed-hersenen barrière. Dat betekent dat alleen een zeer kleine hoeveelheid L.S.D. in staat is om in contact te komen met de naar schatting 12 miljard hersencellen en dan nog maar voor enkele minuten. Zo'n minieme sensitivering van deze cellen massa door een voorbijgaande blootstelling aan L.S.D. kan alleen maar betekenen dat de drug een kettingreactie van metabolisme processen veroorzaakt die op hun beurt dan verantwoordelijk zouden zijn voor de lang durende effecten.

L.S.D. is een zéér onbetrouwbare drug in die zin dat men vooraf niet weet hoe de effecten zullen verlopen. Drugs zoals cocaïne en heroïne hebben een eerder stabiel effectenpatroon. Een L.S.D. dosis van 20 microgram is reeds voldoende voor een trip. De effecten lijken op deze van de cannabisproducten maar dan wel véél heviger, intenser. De effecten begint men na 30 a 45 minuten te ervaren en kunnen tot 12 uren aanhouden.

Er treden visuele en auditieve hallucinaties op waarbij men vaak een metamorfose ziet van personen en voorwerpen, men *ziet* geuren en *hoort* kleuren. Tevens ziet men fel gekleurde en plastisch geometrische figuren. Men krijgt een gevoel van duplicatie of triplicatie van de perceptie en men heeft het gevoel dat de tijd stilstaat. Het tripverloop kent een golvend karakter. De gebruiker voelt zich als het ware wegzinken en weer bovenkomen.

##### 5.4.1 Het verloop van de effecten

- Een dosis van 20 tot 100 microgram produceert ongeveer dezelfde effecten als bij de cannabisproducten maar dan wel véél heviger, intenser.
- Een dosis van 200 tot 600 microgram verwekt bij de gebruiker vaak religieuze en mystieke ervaringen. Hij voelt zich als het ware één met het universum.

- Een dosis van méér dan 600 microgram laat de gebruiker ervaren dat hij zich in een cellulaire structuur bevindt.

#### 5.4.1.1 De effecten van de hersenen kan men verdelen in:

- 1° De centrale effecten.
- 2° De directe effecten .
- 3° De neurohumorale effecten.

#### 5.4.1.2 Het verloop van deze effecten:

##### **5.4.1.2.1\* De centrale effecten:**

Dit zijn de effecten die het best zichtbaar/observeerbaar zijn en die onder meer de elektrische activiteit van de hersenen stimuleert. Stimulatie van het netweefsel, de zogenaamde reticulaire formatie, veroorzaakt een overstimulatie van de sensorische prikkels in de waarnemingsorganen. Deze overstimulatie veroorzaakt tevens auditieve en visuele veranderingen of hallucinaties en andere psychische veranderingen. Er is ook een stimulatie van hetgeen de hersenstam genoemd wordt en waarbij de volgende effecten veroorzaakt worden:

- Vernauwing van de pupillen.
- Verhoogde lichaamstemperatuur.
- Verhoogd suikerniveau in de bloedspiegel.
- Verhoogde hartslag en bloeddruk.
- Misselijkheid.
- Duizeligheid.
- Hoofdpijn.
- Verlies van eetlust.
- Vermindering van bepaalde reflexen.
- Verminderde spier coördinatie.
- Licht beven van de handen en vingers.
- Piloerectie (= rechtekomen van het huidhaar = kippenvel).
- Transpiratie.
- Droge mond en keel.
- Pijngrens wordt verlegd in graad en duur. Men kan beter en langer pijn verdragen.
- Zelfmoordneigingen kunnen voorkomen.
- L.S.D. gaat de bestaande gemoedstoestand nog aandikken. Agressieve personen worden nog agressiever etc....
- Bij bepaalde trips kunnen vroegere jeugdervaringen herbeleefd worden in de geest.
- Accidentele zelfmoord kan voorkomen door overschatting van het eigen kunnen. Men denkt te kunnen vliegen en springt van een dak, of men denkt over een super kracht te beschikken en probeert met de blote handen een rijdende trein of vrachtwagen tegen te houden, of men denkt over het water te kunnen lopen.

##### **5.4.1.2.2\* De directe effecten:**

Deze bestaan uit de directe stimulatie van de gemoedstoestand of uit onvrijwillige spierreacties die resulteren in spierkrampen. De spieren die daar het meest onderhevig aan zijn zijn de baarmoeder, de baarmoederhals, de urineblaas, het hart en sommige andere organen.

#### **5.4.1.2.3\* De neurohumorale effecten:**

Deze worden veroorzaakt door de inwerking van L.S.D. op de neurotransmitters van de zenuwcellen. Deze neurotransmitters veranderen in de zenuwcentra elektrische energie en chemische activiteit en vica versa. L.S.D. verhindert of belemmert sterk de werking van een substantie, *serotonine*, die als een natuurlijk product in het menselijk lichaam voorkomt en die een rol speelt in de transmissie van impulsen van de ene zenuwcel naar de andere in de hersenen. Er wordt veronderstelt dat dit aspect van de L.S.D. werking enigermate verantwoordelijk is voor gedrags- en psychische veranderingen bij de gebruiker.

De combinatie van deze 3 soorten effecten veroorzaakt door L.S.D. gebruik is verantwoordelijk voor de emotionele reacties en veranderingen. Het netvormig weefsel van de hersenen regelt de alertheid, het centrale deel van de hersenen regelt tal van fysische functies, gaande van de pupilvernauwing tot het regelen van de lichaamstemperatuur. De neurohumorale werking van L.S.D. heeft invloed op die gebieden van de hersenen die instaan voor het opvangen, het filteren en het verwerken van de sensorisch opgenomen informatie.

### **5. 5. DE ONTLEDING VAN DE L.S.D. TRIP:**

De L.S.D. trip kan ingedeeld worden in 4 fazen:

#### **Fase 1:**

Deze fase begint wanneer de drug wordt ingenomen en duurt totdat de trip zich ten volle heeft ontwikkeld. Indien de L.S.D. dosis oraal ingenomen werd komen de effecten gewoonlijk na 30 a 45 minuten. Deze eerste fase, de ontwikkeling van de effecten duurt gewoonlijk één uur indien een normale dosis ingenomen werd. Die periode kan echter in tijd variëren van 20 minuten tot 2 uur.

#### **Fase 2:**

In deze fase hebben de effecten van de drug zich volledig gemanifesteerd. Deze periode duurt 4 tot 6 uur. De duur en de intensiteit van de psychische effecten hangt af van verschillende factoren:

- a) De ingenomen dosis.
- b) De frequentie van het gebruik.
- c) De eerste ervaring met de drug.
- d) Het eventuele andere drug gebruik of gecombineerd gebruik met andere drugs.
- e) De *setting*, dit is de omgeving waarin de drug gebruikt wordt.
- f) De *set*, de mentale of emotionele toestand van de gebruiker speelt een belangrijke rol. Is hij blij en gelukkig of verdrietig en depressief? De set en de setting spelen een grote rol in het al of niet ontwikkelen van een paniecreactie, een bad trip of een flash back.

#### **Fase 3:**

Deze fase wordt ook de *recovery fase* genoemd en start wanneer de effecten van de drug ervaring beginnen te verminderen. Tijdens deze fase ervaart de gebruiker alsmaar wijzigende golven van L.S.D. effecten en normale prikkels. Deze periode komt gewoonlijk 7 tot 9 uren na de drug inname.

#### **Fase 4:**

Deze fase van de L.S.D. trip wordt ook wel de af ter *match fase* genoemd. Deze fase wordt gekenmerkt door gevoelens van spanningen, rusteloosheid, koude rillingen en misselijkheid. Deze effecten kunnen uren aanhouden maar zijn meestal de volgende dag verdwenen.



## **5.6. DE L.S.D. TRIP.**

De impact van L.S.D. op het gevoel en de psyche is meestal zeer treffend. De functies van het waarnemen, organiseren en interpreteren van sensorische impressies die de hersenen bereiken kunnen ernstig gewijzigd worden door het gebruik van deze drug. De gebruiker kan een L.S.D. trip in een primair stadium gewaar worden door het zien van voorwerpen die beginnen te wankelen en door een opkomend gevoel van verwarring.

Bijvoorbeeld een muur begint te wankelen of wordt groter, voorwerpen of beelden op een schilderij beginnen te bewegen of gewone voorwerpen worden ervaren als zijn ze met een stralenkrans, een aula, omgeven.

L.S.D. is een hallucinogene drug, met andere woorden, de drug kan bij de gebruiker hallucinaties opwekken. Een echte hallucinatie, auditief of visueel, heeft in feite niets om het lijf maar komt zeer realistisch over op de persoon die ze ervaart. Terwijl dit fenomeen sporadisch voorkomt bij L.S.D. gebruik dan komen pseudo-hallucinaties veel vaker voor. Een pseudo-hallucinatie is een fenomeen waarbij de gebruiker weet dat het gene hij ziet of hoort niet bestaat in de uitwendige realiteit.

Bijvoorbeeld de gebruiker ziet geometrische figuren of vormen en heldere kleuren doch hij weet dat dit in werkelijkheid niet bestaat en dat deze visioenen door het druggebruik veroorzaakt worden.

In het kort, L.S.D. kan een enorme invloed hebben op het bevattingsvermogen dat de gebruiker op de realiteit heeft. In sommige gevallen kan dit zelfs leiden tot een verbreking van de persoonlijke relatie tot deze wereld. Dit wordt in het bijzonder bewaarheid wanneer de gebruiker vergeet dat wat hij ziet, hoort of voelt veroorzaakt wordt door de drug en zichzelf bij wijze van spreken zal terug trekken, zich zal opsluiten in het verleden waar hij die vreemde ervaringen niet mee maakte of kende.

Emotionele veranderingen worden gekarakteriseerd door snelle wisselingen van de gemoedstoestand. Het is bijvoorbeeld niet ongewoon dat L.S.D. gebruikers eerst hysterisch lachen om dan diep bedroefd of depressief te worden. Ze zullen soms zonder enige redenen plots beginnen huilen. Sommigen voelen zich zelfs èn opgewekt èn depressief op hetzelfde ogenblik. Deze emotionele veranderingen worden niet direct noodzakelijk veroorzaakt door L.S.D. maar kunnen voortspruiten uit de persoonlijkheid van de gebruiker, de set, die beïnvloedt en gewijzigd kan worden door het gebruik van de drug.

Het effect van L.S.D. op andere denkprocessen is even intens als op het emotionele vlak. In de meeste gevallen verliest de gebruiker elk besef van tijd. Het komt voor alsof de tijd voor hem stil staat zodat de gebruiker soms het gevoel heeft dat de weg naar de toekomst wordt afgesneden. Dit gaat soms samen met een voor de gebruiker exclusief gevoel van leven in het heden. Bij wijze van spreken vervaagt zijn frontzicht of bestaat het helemaal niet meer. De gebruiker kijkt niet meer naar de toekomst. Dit facet van het L.S.D. gebruik kan soms bij de gebruiker de competitie geest wegnemen hetgeen normaal bij de meeste mensen intens aanwezig is.

Een tweede aspect van hoe een L.S.D. trip het denkproces bij de gebruiker kan beïnvloeden is de manier waarop de gebruiker zichzelf ziet. Vaak *ziet* de gebruiker zijn lichaamsbeeld vervagen, *ziet* hij zichzelf uit zijn eigen lichaam stappen of *ziet* hij hoe zijn lichaam uiteen gerukt wordt, bot voor bot. Dit zien kan bij de gebruiker een ernstige paniek- of angstreactie veroorzaken. Dit zien kan ook bij de onervaren L.S.D. gebruiker de aanleiding tot een *bad trip* zijn.

Een andere karakteristieke eigenschap van de L.S.D. trip is voor de gebruiker de onmogelijkheid om in abstracte begrippen te denken of om ideeën, concepten of voorstellingen te creëren. Een theorie hieromtrent is dat de gebruiker zodanig door de drug effecten inbeslaggenomen is dat hij elke interesse voor andere zaken verliest.

Vaak hoort men ook bij discussies omtrent het gebruik van L.S.D. de termen *bewustzijn verruimend* of *geestverruimend* vallen. In feite werkt L.S.D. op de gebruiker *bewustzijn verminderend*" in plaats van -verruimend.

Het geloof in een gevoel van verhoogde paraatheid, scherpzinnigheid en bewustzijnsverruiming wordt veroorzaakt door een vervaging van bepaalde psychische grenzen zoals bijvoorbeeld tussen fixie en realiteit. Tenslotte uit zich dat bij de gebruiker in een vals gevoel van verhoogde paraatheid, scherpzinnigheid enzovoort, maar in feite wordt rationele beoordelingsvermogen en het kritische redeneringsvermogen aangetast en is het sterk verminderd. L.S.D. werkt als een bewustzijnsverstoorder en niet als een bewustzijnsverruimer.

### **5.7. DE ONTWIKKELING VAN TOLERANTIE VOOR L.S.D.:**

Personen die regelmatig L.S.D. gaan gebruiken ontwikkelen vlug tolerantie voor de drug effecten. Iemand die 2 tot 3 keer per week L.S.D. gaat gebruiken zou waarschijnlijk geen psychische of fysische effecten meer ervaren als de derde of andere dosissen dezelfde zouden zijn als de eerst ingenomen dosis. Indien de tolerantie zich verder zou uitbouwen zullen zelfs grotere dosissen niet volstaan om de gewenste effecten te geven. Alhoewel, 3 dagen van onthouding van de drug elimineert de tolerantie en wordt de gebruiker opnieuw gevoelig voor zeer kleine dosissen.

Een ander fenomeen dat optreedt bij L.S.D. gebruik is de *cross-tolerantie* met mescaline en psilocybine. Een gebruiker die een hoge tolerantie voor L.S.D. ontwikkeld heeft maar toch hoopt op een bewustzijnsverruimende trip zal geen enkel effect ervaren bij het gebruik van mescaline en psilocybine. Dit laat vermoeden dan zowel L.S.D., mescaline en psilocybine op bepaalde gelijkaardige gebieden van de hersenen inwerken.

### **5.8. HET BEHANDELEN VAN DE BAD TRIP OOK BUMMER EN FLIPPEN GENAAMD.**

Regelmatige L.S.D. gebruikers realiseren zich dat ze een *bad trip* of wel een *bummer* kunnen ervaren. Bij L.S.D. gebruik is de kans op een bad trip, ook *flippen* genaamd, zeer groot. Hierbij slaan de belevenissen van de effecten om in angst, paniek, depressies en paranoïde gedrag. Deze storingen worden vaak veroorzaakt door een abrupte verandering in de setting, bijvoorbeeld door de komst van de politie. Deze storingen kunnen soms dagen, zelfs weken duren.

Door het gevaar om te flippen is het aangeraden om bij het gebruik van L.S.D. iemand bij je te hebben die je door deze moeilijke periode heen kan helpen. Deze methode wordt vaak toegepast bij LSD gebruik in groep.. De methode wordt de *talk down methode* genoemd.

Een persoon gebruikt niet en houdt een oogje in het zeil. Begint een LSD gebruiker te flippen dan praat men de *tripper* doorheen de moeilijke periode, men stelt hem gerust en kalmeert hem. Daarom is het noodzakelijk om bij iemand die een bad trip ervaart zijn vertrouwen te winnen en kan je hem al pratend door de moeilijke periode heen helpen.

Het wordt afgeraden om L.S.D. te gebruiken wanneer je depressief bent, want deze gemoedstoestand wordt door de drug nog aangedikt. Bij het innemen van een L.S.D. dosis is de setting belangrijk, dit is de omgeving waarin de drug wordt genomen, de gebruiker zal zich veel kalmer gaan voelen in een omgeving waar het luchtig en licht is, waar de muren en heldere of zachte pastelkleuren zijn geschilderd en waar er een lichte achtergrond muziek voor de sfeer zorgt.

Ook de set is van groot belang. Dit is de individuele gemoedstoestand van de gebruiker zoals zijn verleden, zijn ervaringen met de drug, zijn motivatie om de drug te gebruiken en zijn verwachtingen omtrent de effecten van de drug. Wanneer de gebruiker een echte horror trip meemaakt is het aanbevolen om hem te laten opnemen in een kliniek voor verdere behandeling. Het flippen kan volgende kenmerken vertonen:

- ❑ Verlies van emotionele controle.
- ❑ Desoriëntatie.
- ❑ Depressies.
- ❑ Duizeligheid.
- ❑ Paniek, angst en paranoïde gedrag.
- ❑ Er kan ongecontroleerd geweld door de tripper gebruikt worden om zich denkbeeldig te beschermen.
- ❑ Een gevoel van algemene ontreddeering.
- ❑ Er kunnen zelfmoordneigingen optreden.

Om de "bad trip" te bestrijden hebben de meeste L.S.D. gebruikers vaak tranquillizers of barbituraten bij de hand. Deze worden aangewend om de negatieve psychische reacties tegen te werken. Een reëel gevaar bij het gebruik van dergelijke producten is de kans op een overdosis. Een L.S.D. gebruiker die een "bad trip" poogt tegen te werken met de vermelde producten verergert de bad trip nog waardoor hij nog meer tranquillizers of barbituraten zal slikken hetgeen leidt tot een overdosis. De meest gebruikte en ook meest succesrijke methode om een bad trip te bestrijden is de talk down methode.

### **5.9 DE FLASH BACK.**

Het mechanisme van de flash back wordt als volgt verklaard:

"De *flash back* ook *returntrip* genoemd is het terug spontaan optreden van drugeffecten zelfs lange tijd na het laatste druggebruik".

Dit fenomeen is een typisch verschijnsel bij het gebruik van bepaalde bewustzijnsverruimende middelen zoals LSD. Over dit verschijnsel bestaan er diverse theorieën:

- ❑ Bepaalde stoornissen in het cerebrale metabolisme blijven verborgen aanwezig en worden gedurende de flash back terug opgeroepen.
- ❑ Gedurende de trip beleeft men bepaalde dingen en wanneer men dezelfde dingen enige tijd later weer meemaakt ontstaan zwakke tripachtige effecten als een soort geconditioneerde reflex.

- ❑ De flash back wordt veroorzaakt door een prikkeling van het evenwichtsorgaan. Ze treden nogal op bij het staan op roltrappen of in liften, tijdens het autorijden of tijdens het starten of landen in vliegtuigen.
- ❑ LSD zou zich nestelen in vetweefsel in het lichaam zoals de hersenen en komt dan op een later tijdstip door een of andere prikkel terug vrij. Dit zou gebeuren wanneer men zich bijvoorbeeld op een roltrap of in een lift bevindt of in een gelijkaardige situatie als bij het eerder gebruik van de stof.

### **5.10 IDENTIFICATIE - OPSPORINGS- EN VERPAKKINGSMETHODES VAN EN VOOR L.S.D.:**

Gezien L.S.D. enkel en alleen maar geproduceerd wordt in illegale laboratoria is er geen standaard norm voor de verpakkingsmethode, het dosis gehalte, de kleur, vorm en grootte van het eindproduct.

#### 5.10.1° Het voorkomen van L.S.D.:

- ❑ Het is een zeer krachtige drug. Het is een reukloos, smaakloos wit kristallijn poeder zonder dat er een specifieke verpakkingsvorm bestaat.
- ❑ Het komt ook voor als een reukloze, smaakloze en kleurloze vloeistof.

#### 5.10.2° De opsporing van L.S.D.:

- ❑ Volgens de verschijningsvorm.
- ❑ Volgens de effecten.
- ❑ L.S.D. gaat fluoriseren onder U.V.-licht.
- ❑ Onder een Wood-lamp heeft L.S.D. een groene kleur.
- ❑ Via een detectie set.
- ❑ Via een onderzoek in een gerechtelijk labo.

#### 5.10.3° Wat kan de politie doen?

- ❑ Huiszoeking bij verdachte(n).
- ❑ Opsporing en ontmanteling van illegale laboratoria.
- ❑ Fouilleren en het onderzoek op het lichaam.
- ❑ Inbeslag names van partijen L.S.D.
- ❑ Aanhoudingen en verhoren van verdachte(n).
- ❑ Schaduwen van verdachten en infiltreren als under cover agent.
- ❑ Inlichtingen inwinnen via verklikkers.
- ❑ Inlichtingen inwinnen via tipgevers.

#### 5.10.4° L.S.D. werd door politiediensten reeds aangetroffen onder de vorm van:

- ❑ Multigekeurde tabletten van verschillende vorm en grootte.
- ❑ Multigekeurde capsules van verschillende vorm en grootte.
- ❑ Multigekeurde kleine pilletjes gekend in het milieu als microdots.
- ❑ Capsules van verschillende grootte, vorm en kleur die een heldere gelatine capsule met L.S.D. bevatten.
- ❑ Farmaceutische preparaten van verschillende vorm, grootte en kleur waar geen doktersvoorschrift voor nodig is om ze te verkrijgen en die behandeld werd met L.S.D. Bijvoorbeeld een witte vitamine C tablet met aan één zijde een gekleurde vlek kan behandeld geweest zijn met L.S.D.

- ❑ Gemengd in een oogdruppel vloeistof zodat 1 druppel gelijk is aan 1 dosis. De dosis kan zowel oraal ingenomen worden of er kan een druppel in een ooghoek geplaatst worden waarna de L.S.D. via de slijmvliezen wordt opgenomen. Er wordt echter geen schade aan het oog toegebracht.
- ❑ Gekleurde of kleurloze druppels LSD oplossing worden op verschillende papiersoorten aangebracht die meestal in vellen worden ver kocht. Op het papier kunnen figuurtjes gedrukt staan zoals bijvoorbeeld Superman, draken, eenhoorns, tekens van de dierenriem, afbeeldingen van dieren, van mystieke tekens enz.... Elk stukje met een afbeelding op, grootte ongeveer 0,5 X 0,5 cm. of 1,0 X 1,0 cm en lijkend op een postzegel zonder getande rand vertegenwoordigt 1 dosis. In het milieu worden dergelijke zegeltjes blotter papers of trips genoemd.
- ❑ Bedrukte vellen papier waar de drukinkt gemengd werd met L.S.D. Elk gedrukt bericht is dan gelijk aan 1 L.S.D. dosis.
- ❑ Een druppel L.S.D. wordt op de lijm van een briefomslag of op de achterzijde van een postzegel aangebracht. De brief wordt dan verstuurd naar bijvoorbeeld een gevangene. Zo wordt de ontdekking van de drug vermeden.
- ❑ De drug wordt in gekleurde of kleurloze vorm geabsorbeerd in gelatineplaatjes. Deze worden dan versneden in vierkantjes ter grootte van een postzegel. Elk vierkantje vertegenwoordigt 1 drug dosis. Dit wordt in het milieu *window pane acid* of *clear light acid* genoemd. Dezelfde methode wordt soms toegepast op vloeipapier, al of niet met een tekening. Het vloeipapier wordt dan eveneens in vierkantjes versneden.
- ❑ Soms wordt één druppel L.S.D. op een suiker klontje aangebracht alhoewel dit een eerder zelden voorkomende methode is.
- ❑ De L.S.D. wordt in verschillende fruitsoorten ingespoten. Elk stukje vertegenwoordigt dan 1 dosis. L.S.D. wordt soms gemengd in punch of wijn, dit in verschillende dosissen.
- ❑ Er wordt een L.S.D. druppel aangebracht op of in de schil van een sinaasappel, citroen, meloen, limoen, pompelmoes.
- ❑ Gemengd in een bulkpoeder. Bijvoorbeeld, 1 theelepel, 1/2 theelepel of een andere maat vertegenwoordigt 1 drug dosis. Deze mengeling kan zowel in zuivere vorm of gemengd onder voedsel of in een drank ingenomen worden.
- ❑ L.S.D. wordt op paddenstoelen aangebracht die dan verkocht worden als de Psilocybe paddenstoel.
- ❑ L.S.D. wordt met water vermengd en in vormen voor ijsblokjes ingevroren. Elk ijsblokje vertegenwoordigt dan 1 dosis.
- ❑ L.S.D. als vloeistof kan geplaatst worden op kaarsen, in hoestsiropen en op kauwgom.
- ❑ Vermengd in parfums en dan soms op tabletten aangebracht.
- ❑ Lucifers worden in een L.S.D. oplossing gedoopt waarna ze terug in het doosje worden gelegd.
- ❑ Ingespoten of vermengd met organische stoffen. Soms wordt marihuana behandeld met L.S.D. dat dan verkocht wordt in het milieu onder de milieuterm Super Weed.

### **Waarschuwing:**

Daar L.S.D. op bijna elke substantie of voedselvorm kan aangebracht worden moet er door het politiepersoneel zeer voorzichtig omgegaan worden met voedsel, dranken en ook met goederen die door de verdachten worden aangeboden.

De meest populaire gebruiksmethodes van L.S.D. zijn onder de vorm van:

- Kleine gekleurde pilletjes - microdots genaamd.
- Als gelatine vierkantjes - window plane acid genaamd.

- Als druppel op verschillende papiersoorten - paper acid genaamd, wordt ook trip, blotter paper of blotter acid genaamd. Deze meestal op postzegels lijkende vierkantjes vertonen soms de meest bizarre afbeeldingen.

### **5.11 DE STABILITEIT VAN L.S.D. EN DE TESTPROCEDURE.**

- L.S.D. is zeer gevoelig voor licht en zuurstof. Het product wordt door oxidatie vernietigd wanneer het in aanraking komt met de in de lucht aanwezige zuurstof. Door inwerking van het licht wordt L.S.D. omgezet in een inactieve substantie. Alleen in lucht- en lichtdichte capsules of ampules blijft de drug absoluut stabiel.
- L.S.D. dat in een oplossing gemengd werd en werd aangebracht op suiker klontjes of op vloeipapier (en andere papiersoorten) , ontbindt binnen enkele weken tot maanden.

#### 5.11.1 De testprocedure:

Momenteel werd er nog geen enkele methode ontdekt om L.S.D. effectief in het lichaam te identificeren. Alhoewel L.S.D. kan terug gevonden worden zijn de faciliteiten voor deze testen zeer bekrompen en is de gangbare procedure duur en tijdrovend. Een eenvoudige test om de aanwezigheid van L.S.D. aan te tonen is:

- Men doet de verdachte substantie in een ondiep schaalje of in een reageerbuis en dompelt het onder in methyl alcohol of in gedistilleerd water. De verdachte substantie wordt dan onder een U.V.-lamp gehouden. Wanneer er L.S.D. aanwezig is zal dat onder U.V.-licht blauw gaan fluoriseren doch er zijn andere drugs die dit eveneens doen. Het resultaat van deze test mag niet als positief beschouwd worden. Het is wel een indicatie dat L.S.D. aanwezig kan zijn. Onder een Wood-lamp kleurt L.S.D. groen.
- Een andere test die kan gebruikt worden is de Becton en Dickenson test. Men dient de D test te gebruiken.

#### Noot van de auteur:

Lyserginezuur-amide is een derivaat van L.S.D. en het actieve bestanddeel van de wortelplant Ipomea en van de zaden van de Morning Glory, de Rivea corymbosa en Rivea ololiuqui. Het product wordt meestal oraal ingenomen, (als een waterig extract of het wordt gekauwd). De effecten komen grotendeels overeen met L.S.D.. De voornaamste zijn:

- Misselijkheid en braken.
- Diarree.
- Duizeligheid en desoriëntatie.
- Depressies.
- Depersonalisatie.

### **5.12 De productie van LSD.**

LSD wordt sinds de 1960-er jaren illegaal aangemaakt door een selecte groep van underground chemici. Het illegaal vervaardigen van LSD is een zeer moeilijk karwei. Alhoewel men geen professor in de chemie moet zijn moet de underground chemist instaat zijn om een reeks precieze en complexe handelingen te verrichten.

LSD wordt gewoonlijk geproduceerd uit de basisgrondstof *lysergine zuur*. Dit product is afgeleid van *ergotamine tartraat*, een substantie die op zijn beurt is afgeleid van de schimmel *fungus* die voorkomt op graangewassen. LSD wordt ook soms geproduceerd via *lysergine zuur amide*, een chemische stof die voorkomt in de zaden van de *Morning glory* een plant waarvan de zaden hallucinogene eigenschappen bezitten.

Alhoewel er theoretisch wordt aangenomen dat het economisch niet rendabel is om LSD aan te maken met behulp van lysergine zuur amide is het uit proeven gebleken dat deze stof geen goed basisgrondstof is om de LSD productie te starten.

Er is maar een kleine hoeveelheid *ergotamine tartraat* nodig om een grote hoeveelheid LSD te produceren. Bijvoorbeeld met 25 kg ergotamine tartraat kan met **5 tot 6 kg zuivere LSD kristallen** produceren! Een dergelijke hoeveelheid LSD kan onder normale omstandigheden verdeeld worden in **100.000.000 LSD dosissen!** Gaat men de zuiverheid van de LSD versnijden tot ongeveer 55 tot 65 % dan komt men aan **500.000.000 tot 700.000.000 LSD dosissen!**

Het produceren van LSD is een tijdrovende bezigheid. Het duurt 2 tot 3 dagen om tussen 25 en 100 gram pure LSD kristallen te produceren. Er wordt dan ook aangenomen dat de productie van LSD op kleine schaal gebeurt. Dit heeft dan ook als voordeel dat er tijdens het productieproces minder basisgrondstoffen moeten gebruikt worden en er dus ook minder kunnen verloren gaan.

Illegaal geproduceerde LSD kan een zeer hoge zuiverheidsgraad hebben, tussen 95 tot 100 %. Wordt er vanuit gegaan dat het verdunnen van de LSD en het aanbrengen van de LSD op trips in optimale omstandigheden is verlopen dan kunnen er uit 1 gram LSD kristallen **20.000 dosissen** gehaald worden. Alhoewel de LSD een hoge zuiverheidsgraad bereikt werden de laatste 3 jaar door de DEA steekproeven gedaan op inbeslag genomen LSD trips. Toen bleek dat de meeste inbeslag genomen LSD trips een zuiverheidsgehalte van gemiddeld 62 % hadden. Anderzijds de half-lifetime van LSD is sterk onderhevig, als het op trips is aangebracht aan blootstelling aan lucht, licht en hitte. Pure, hoog geconcentreerde LSD is een *kleurloze, geurloze witte* kristallijne substantie dat goed oplosbaar is in water. De LSD kristallen worden gemengd met een goed bindmiddel om microdots te produceren

### 5.13 MILIEUTERMEN VOOR LSD.

25 ACID ACID CUBE ACID FREAK ACID ROCK ACIDHEAD ALICE ANGEL TEARS ANGELS IN A SKY ANIMAL BAD TRIP BARRELS BART SIMPSON BATTERY ACID BEAST BEAT VIALS BIG D BLACK ACID BLACK STAR BLACK SUNSHINE BLACK TABS BLIND SQUID BLOTTER BLOTTER ACID BLOTTER ACID BLOTTER CUBE BLUE	PAPER PAPER ACID PAPER MUSHROOMS PEACE PEARLY GATES PELLETS PINK BLOTTERS PINK PANTHER PINK ROBOTS PINK WEDGE PINK WITCHES PIZZA FLATS FROGS GHOST GOLDEN DRAGON GOLF BALLS GOOFY'S GRAPE PARFAIT GREEN DOUBLE DOMES GREEN DRAGON GREEN SINGLE DOMES GREEN WEDGE GREY SHIELDS HATS HAWAIIAN SUNSHINE HAZE	RECYCLE RED DRAGON ROYAL BLUE RUSSIAN SICKLES SACRAMENT SANDOZ SHEET ACID SID SMEARS SPOTS SQUARE DANCING TICKETS STRAWBERRY FIELDS SUGAR SUGAR CUBES SUGAR LUMP SUMMER SKIES SUNSHINE SUPERMAN T TABS TAIL LIGHT TEDDY BEARS THE CHIEF THE HAWK TICKETS TRAILS
--	---	--

<p> <b>BLUE MOONS</b>  <b>BLUE ACID</b>  <b>BLUE BARRELS</b>  <b>BLUE CHAIRS</b>  <b>BLUE CHEERS</b>  <b>BLUE FLY</b>  <b>BLUE HEAVEN</b>  <b>BLUE MICRODOT</b>  <b>BLUE MIST</b>  <b>BLUE STAR</b>  <b>BROWN BOMBERS</b>  <b>BROWN DOTS</b>  <b>CALIFORNIA SUNSHINE</b>  <b>CAP</b>  <b>CHIEF</b>  <b>CHINA DRAGONS</b>  <b>CHURCH</b>  <b>CID</b>  <b>CLEAR LIGHT</b>  <b>COFFEE</b>  <b>COME HOME</b>  <b>CONDUCTOR</b>  <b>CONTACT LENS</b>  <b>CRACKERS</b>  <b>CRYSTAL TEA</b>  <b>CUBE</b>  <b>CUBE</b>  <b>CUPCAKES</b>  <b>D</b>  <b>DEEDA</b>  <b>DENTAL FLOSS</b>  <b>DIABLO</b>  <b>DINOSAURS</b>  <b>DOMES</b>  <b>DOSE OR DOSES</b>  <b>DOT</b>  <b>DOUBLE DOME</b>  <b>DROP</b>  <b>EAT</b>  <b>EL CID</b>  <b>ELECTRIC COOL AID</b>  <b>ELLIS DAY</b>  <b>FIELDS</b>  <b>FLASH</b>  <b>FLASHERS</b>  <b>FLAT BLUES</b> </p>	<p> <b>HEADLIGHTS</b>  <b>HEAVENLY BLUE</b>  <b>HEAVENLY BLUE</b>  <b>HITS</b>  <b>INFINITY</b>  <b>INSTANT ZEN</b>  <b>JESUS CHRIST AID</b>  <b>KALEIDOSCOPE</b>  <b>L</b>  <b>LASON SA DAGA</b>  <b>LBJ</b>  <b>LEARY'S</b>  <b>LIDS</b>  <b>LIME ACID</b>  <b>LOGOR</b>  <b>LSD-25</b>  <b>LUCY IN THE SKY WITH</b>  <b>DIAMONDS</b>  <b>MELLOW YELLOW</b>  <b>MICA TRIP</b>  <b>MICAGE</b>  <b>MICRODOTS</b>  <b>MICRONNETJES</b>  <b>MICROTABS</b>  <b>MIGHTY QUIN</b>  <b>MIKE</b>  <b>MIND DETERGENT</b>  <b>MOTHER OF GOD</b>  <b>NEWSPAPERS</b>  <b>ONE WAY</b>  <b>OPTICAL ILLUSIONS</b>  <b>ORANGE BARRELS</b>  <b>ORANGE CRYSTALS</b>  <b>ORANGE CUBES</b>  <b>ORANGE HAZE</b>  <b>ORANGE MICRO</b>  <b>OWSLEY</b>  <b>OWSLEY'S CHILD</b>  <b>PANE</b>  <b>POTATO</b>  <b>PURE LOVE</b>  <b>PURPLE BARRELS</b>  <b>PURPLE FLATS</b>  <b>PURPLE HAZE</b>  <b>PURPLE HEARTS</b>  <b>PURPLE MIKES</b>  <b>PURPLE OZONLINE</b> </p>	<p> <b>TRAVEL AGENT</b>  <b>TRIP</b>  <b>TRIP</b>  <b>TRIPPERS</b>  <b>TWENTY FIVE</b>  <b>VALLEY DOLLS</b>  <b>VODKA ACID</b>  <b>VOLCANO 5</b>  <b>VOYAGE</b>  <b>WAFFLES</b>  <b>WEDDING BELS</b>  <b>WEDGE</b>  <b>WEDGES</b>  <b>WEDGES</b>  <b>WHITE DUST</b>  <b>WHITE FLUFF</b>  <b>WHITE LIGHTNING</b>  <b>WHITE OWSLEY'S</b>  <b>WINDOW GLASS</b>  <b>WINDOW PANE</b>  <b>YELLOW SUNSHINE</b>  <b>YELLOW</b>  <b>YELLOW DIMPLES</b>  <b>YEN SLEEP</b>  <b>ZEN</b>  <b>ZIG ZAG MAN</b> </p>
---	---	--

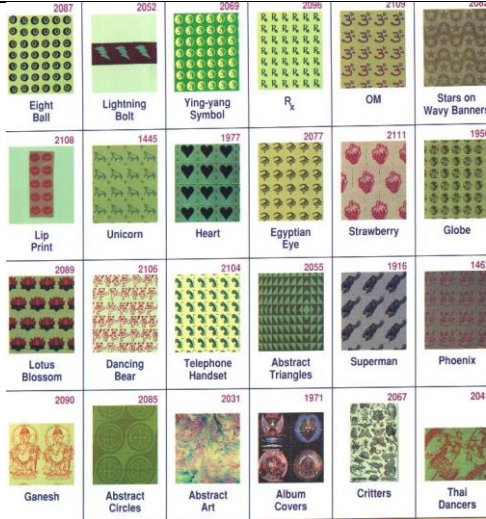
**Verschijningsvormen van L.S.D.**



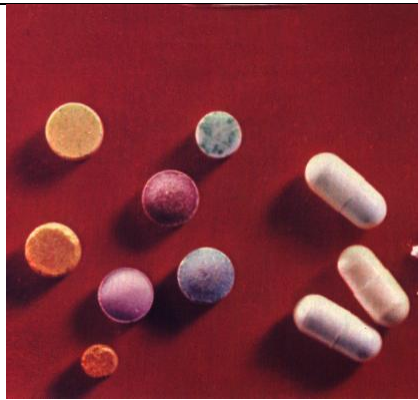


3 Forms of LSD  
Anonymous Photographer, © 1999 Erowid.org

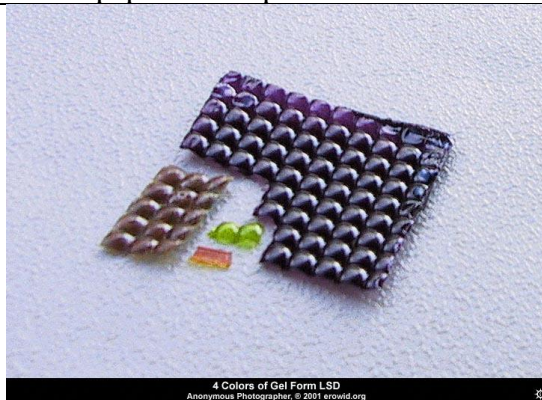
### 3 verschijningsvormen van LSD



### Blotterpapers of strips



### Microdots en LSD in poedervorm



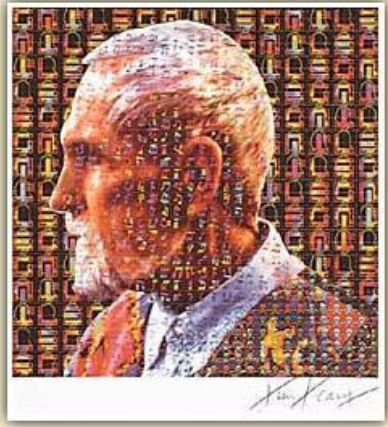
4 Colors of Gel Form LSD  
Anonymous Photographer, © 2001 Erowid.org



Examples of LSD on blotter paper - each has its own street name based upon the paper's design



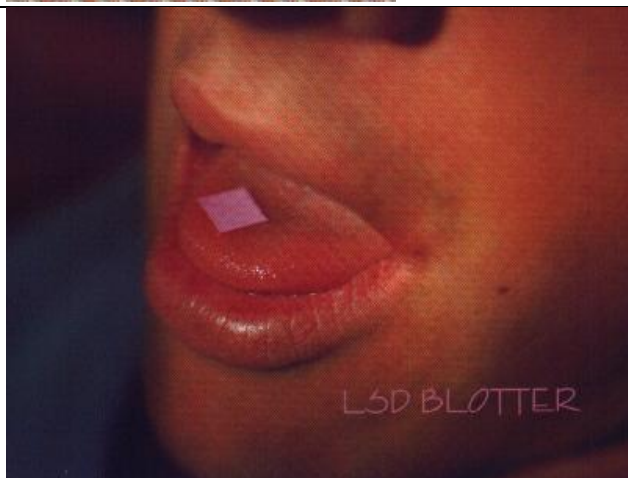
48 LSD Blotter Designs  
Image by Erowid, © 2000 Erowid.org



Thimothy Leary strips



Suikerklontje mes LSD dosis



Lsd gebruiker

