

## **1. Algemeen.**

Andere benamingen voor deze druggroep zijn:

- ***Psychodysleptica***
- ***Psychotogene middelen***
- ***Utopiaten***
- ***Fantastica***
- ***Tripmiddelen***
- ***Hallucinogenen***

Al deze producten hebben gemeenschappelijke factoren maar de belangrijkste is dat ze bij de gebruiker de waarnemingszin vervormen, de observatiezin beïnvloeden.

Van de ongeveer 250.000 plantensoorten die op aarde voorkomen zijn er ongeveer 150 bekend omwille van een bijzondere eigenschap, ze hebben na inname een hallucinogene werking op de gebruiker. Deze planten bezitten bepaalde chemisch actieve bestanddelen die de waarnemings- of observatiezin, de gedachten en de stemming van de gebruiker (sterk) kunnen beïnvloeden. Deze stoffen veroorzaken bij de gebruiker het gevoel dat hij in een andere wereld leeft, dat hij zichzelf en/of zijn omgeving anders gaat ervaren. Dit gaat vaak samen met, of wordt beleefd als een mystieke, religieuze ervaring.

De effecten zijn afhankelijk van de soort drug die men gebruikt, van de ingenomen dosis, van de verwachtingen die de gebruiker heeft, van **de set** de gemoedstoestand van de gebruiker en **de setting** de omgeving waarin de drug wordt gebruikt.

Zoals hierboven reeds werd vermeld werken deze drugs in op de psyche van de gebruiker, op zijn geest dus waardoor hij zichzelf, zijn omgeving of beiden anders gaat ervaren. Dit kan zich als volgt manifesteren:

### **a) Hallucinaties.**

De gebruiker ziet iets wat er in feite niet is doch hij gelooft wat hij ziet. Hij ziet bijvoorbeeld zichzelf uit zijn lichaam treden of hij ziet een bloem uit de muur komen.

### **b) Illusie of delusie:**

Dit is een door de gebruiker foutief geïnterpreteerde waarneming. Een boomtak wordt bijvoorbeeld als een mensenarm aanzien, een elektrisch snoer als een slang.

### **c) Pseudo-hallucinaties:**

De gebruiker ziet iets wat er in feite niet is doch de gebruiker beseft in dit geval dat hetgeen hij ziet niet bestaat.

Er zijn natuurlijke (van plantaardige zowel als van dierlijke herkomst) en synthetische hallucinogenen. De voornaamste bewustzijnsverruimende middelen zijn:

- ***De cannabisproducten (marihuana, hasjiesj, hasjolie) zijn afkomstig van de cannabisplant.***
- ***M.D.M.A. (Ecstasy, X TC, Adam, Love drug ....) is een zuiver synthetische drug.***
- ***L.S.D.***
- ***Mescaline (het actieve bestanddeel van de Peyote cactus) en psilocybine ( het actieve bestanddeel van de Psilocybine paddestoel).***
- ***Bufotenine wordt aangetroffen in de nekklieren van bepaalde paddensoorten.***

- *PCP (Phenclidine)*

## 2. Wat zijn hallucinogenen in feite?

Om de werking van de hallucinogenen te begrijpen is het eerst noodzakelijk om te begrijpen hoe deze drugs substanties reageren op de zenuwcellen, meer bepaald op de hersencellen.

***Drugs en in het bijzonder de psychodysleptica – bewustzijnsverruimende middelen - hallucinogenen - produceren niet dezelfde effecten in verschillende personen of in dezelfde personen op verschillende tijdstippen!***

Sommige drugs zoals amfetaminen, hebben een stimulerende werking op het centrale zenuwstelsel daar waar bijvoorbeeld barbituraten en alcohol een deprimerende werking op het centrale zenuwstelsel uitoefenen. Andere drugs substanties hebben dan weer een pijnstillende werking.

Bij het bespreken van de hallucinogenen is het belangrijk om te weten dat het voornaamste effect van deze druggroep zich in bepaalde hersencellen of delen van de hersenen van de gebruiker afspeelt. Geen enkele gebruiker van hallucinogenen zal op eenzelfde tijdstip dezelfde effecten ervaren daar de reactie van het menselijk lichaam op deze drug aan verschillende factoren onderhevig is. Deze effecten zijn onder andere afhankelijk van:

- ***De omgeving waarin de drug wordt genomen.***
- ***De gemoedstoestand van de gebruiker op het ogenblik van het gebruik.***
- ***De fysische conditie van de gebruiker.***
- ***De psychische conditie van de gebruiker.***
- ***De ingenomen dosis en de frequentie van het gebruik.***
- ***De verwachting die de gebruiker heeft omtrent de effecten.***

De hersencellen en het centrale zenuwstelsel kan men eenvoudig omschrijven als een complex systeem van zenuwcellen en chemische substanties die onderling geactiveerd worden door bepaalde prikkels, impulsen. Er zijn verschillende drugs die een deel of bepaalde delen van dit systeem kunnen beïnvloeden. Vele andere drugs schijnen dan geen directe invloed te hebben op deze delen. Dit komt hoofdzakelijk doordat er zich een soort barrière tussen de bloedbaan en de hersencellen bevindt. Deze zogenaamde “***blood-brain barrier***” werkt als een soort filter en laat enkel een bepaald type van substantie of drug door.

De meeste drugs uit de groep van de hallucinogenen bezitten de eigenschap om deze barrière te penetreren en kunnen op die wijze doorstoten tot de hersencellen. Terwijl deze hersen- en zenuwcellen zeer gevoelig zijn voor bepaalde chemische substanties die via de bloedbaan doorgevoerd worden reageren ze ook op substanties die op natuurlijke wijze in het systeem voorkomen.

Bij gebrek of tekort aan deze substanties kunnen de hersenen moeilijker of minder goed werken. Ongeveer een duizendtal van deze substanties worden door de hersenen geproduceerd en dit om een normale en optimale werking van het lichaam en de geest te verzekeren.

Deze verschillende substanties die geproduceerd en gebruikt worden door een normaal werkend brein worden ***neurotransmitters*** genoemd. Deze neurotransmitters zorgen voor het doorgeven en het ontvangen van elektrische prikkels tussen de zenuwcellen. Iedere onnatuurlijke tussenkomst tussen de neurotransmitters en hun werking kan ernstige karakter- en persoonlijkheidsveranderingen of andere (neven-)effecten hebben op de gebruiker.

Om een goede werking van de hersen- en zenuwcellen te verzekeren is het noodzakelijk dat een neurotransmitter een cel contacteert. Dit veroorzaakt een reactie die te vergelijken is met het overhalen van een trekker van een revolver. De geraakte cel vuurt dan een elektrische prikkel af. Deze trekkerreactie wordt ook de *synaps* genoemd. Elke hersencel kan tot 10.000 synapsen bevatten. Elke cel staat onderling in verbinding met een andere cel of groep cellen. Een zenuwcel in de hersenen kan op die wijze een geleider worden of de cellen kunnen allen ophouden als geleider te werken. Dit hangt af van welke neurotransmitter of van welke substantie ontvangen wordt.

Vele actieve bestanddelen die aanwezig zijn in de hallucinogenen hebben chemisch gezien dezelfde of een zeer nauw verwante structuur als deze van de neurotransmitters. Het is dan ook voor de zenuwcellen moeilijk zonet onmogelijk om het verschil te onderscheiden. De drugsubstantie heeft daardoor de mogelijkheid om een neurotransmitter te vervangen of tussenbeide te komen bij de werking van deze neurotransmitter. Op deze wijze kan de drugsubstantie zichzelf in de plaats van om het even welke synaps of groep synapsen bedoeld om de prikkels van neurotransmitters te ontvangen manoeuvreren. Hierbij veroorzaakt de drug een verhoging of verlaging van de elektrische transmissie tussen de cellen. Recentelijk werd nog aangetoond dat een drug als L.S.D. een overstimulatie van synapsen veroorzaakt waardoor de transmissie tussen de cellen toeneemt met een overactiviteit van de hersenen voor gevolgd. Dit resulteert tenslotte in observatie- of waarnemingsveranderingen zoals bijvoorbeeld het kruisen, overlappen - de zogenaamde cross-over - van de sensorische modaliteiten (de gebruiker ziet geluiden en hoort kleuren) en tal van andere effecten.

Er dient wel op gewezen te worden dat de hallucinogenen de meest onvoorspelbare groep drugs zijn. De juiste inwerking op de hersenen van tal van deze producten is nog niet goed gekend. Er werden bijvoorbeeld in de Peyote cactus actieve bestanddelen gevonden die reeds werden geïdentificeerd doch waarvan qua werking op lichaam en geest weinig of niets geweten is.

Een ander voorbeeld is L.S.D.. Na ongeveer 1 tot 2 uur is deze drug grotendeel uit het lichaam verdwenen doch de effecten van de drug kunnen 8 a 10 uren en soms langer aanhouden. Het exacte hoe en waarom de effecten langer blijven duren, zelf al is de drug niet meer in het lichaam aanwezig is nog niet geweten. L.S.D. wordt door bepaalde enzymen afgebroken in niet langer actieve bestanddelen en wordt door het lichaam uitgescheiden. Indien deze enzymen niet aanwezig waren zouden de effecten van de drug nog langer aanhouden.

Een ander interessant fenomeen bij het gebruik van hallucinogenen is de zogenaamde *flashback*. Dagen, weken soms maanden na de laatste inname van een hallucinogene drug herbeleeft de gebruiker de effecten van deze drug. Een mogelijke verklaring hiervoor is dat deze kleine hoeveelheid van de drug wordt opgeslagen in lichaamsvetweefsels (onder andere zijn de hersenen een vetweefsel) en dat die kleine hoeveelheid drug na een tijdje onder invloed van bepaalde impulsen al of niet bewust door het lichaam terug wordt vrijgegeven, vandaar het optreden van de flashback. Hierna volgt een uitvoerige bespreking van de voornaamste hallucinogenen.

### **3. De cannabisproducten.**

#### **3.1 Historiek.**

De cannabisplant heeft reeds duizenden jaren bewezen een nuttige plant te zijn. De plant zou oorspronkelijk aangetroffen zijn in Centraal Azië en zou van daaruit verder zijn verspreid door nomaden tijdens hun trektochten. De Chinezen waren zeer bedreven in de cannabisoogst.

Ze gebruikten de plant om touwen te maken en de sterke vezels dienden voor het maken van matten en dergelijke meer. Uit de zaden werd olie geperst die bij voedselbereidingen gebruikt werd. De olie werd ook voor medische doeleinden aangewend bij de behandeling van onder andere koorts en menstratiekrampen. Tevens gebruikten de Chinezen de olie als verdovingsmiddel bij chirurgische ingrepen en als medicijn voor alle mogelijke kwalen.

Arabische nomaden zouden de plant in India ingevoerd hebben. De plant vormde aldaar de basis voor pittige dranken. Daarna raakt de plant gekend in het Nabije Oosten, Afrika en Europa. In de oude Hindoe literatuur werden de diverse mogelijkheden die de cannabisplant bood veelvuldig besproken en werd de plant ook als een geluksbrenger aangeboden.

De Oude Grieken gebruikten het sap van de zaden tegen het opgeblazen gevoel na het eten. De Romeinen gebruikten de krachtige vezels van de planten om zeilen en touwen te maken. Het waren trouwens de Romeinen die de plant in onze streken invoerden.

Rond 1030 werd in een Perzisch bergfort nabij Abamut een orde gesticht door Hassan-Ibn-Al-Sabbach, een leider van Shiïtische moslims. De sekte was bekend of berucht omwille van hun gewelddadig optreden. De cannabisplant speelde een grote rol in hun cultuur maar geschriften terzake werden vernietigd toen in 1256 het fort werd aangevallen en vernietigd door Mongolen. Er wordt verondersteld dat het woord *hasjiesj* alsook het woord *assasin* werd afgeleid van de naam *Hassan*.

Met de expansie van de scheepvaart in de 16de eeuw en de ontdekkingsreizen raakte de cannabisplant verspreid over de gehele (gekende) wereld. De plant werd door de toenmalige grootmachten in diverse kolonies in cultuur gebracht. Er ontstond tevens een zekere appreciatie voor de medische kwaliteiten van de plant. De Afrikaanse slaven die door Europese veroveraars werden aangevoerd introduceerden het roken van bepaalde delen van de plant.

De plant kreeg zijn officiële botanische naam in 1752 van de Zweedse plantkundige *Linnaeus*. In de volledige benaming *Cannabis sativa L.* staat *Cannabis* voor de geslachtsnaam, *sativa* staat voor gezaaid, uit zaad opgeschoten en is in feite de soortnaam, *L.* is de eerste letter van de officiële naamgever .

Sommige plantkundigen die cannabis bestudeerden gingen ervan uit dat er meerdere soorten voorkwamen. Richard Schultes beschreef drie natuurlijke variaties:

- *Cannabis sativa.*
- *Cannabis indica.*
- *Cannabis ruderalis.*

Het verschil tussen de variëteiten zit vooral in de vorm van het blad (vijf-, zeven- of negendelig) en de concentratie van het harsgehalte dat afhankelijk is van de geografische en klimatologische omstandigheden waarin de plant zich in zijn natuurlijke vorm ontwikkelt of in welke omstandigheden de plant gekweekt wordt.

Momenteel zijn er honderden wilde, verwilderde en gekweekte varianten. Cannabissoorten kunnen immers zonder problemen met elkaar gekruist worden, wat dan resulteert in vruchtbare kruisingen.

Het waren vooral de Fransen die de *metafysische dimensies* van de cannabisproducten een plezier vonden. Tijdens de Napolitaanse periode reisde de Fransman Jacques Joseph Moreau de Tours naar Arabië en was er getuige van de effecten van cannabisproducten op de mens. Hij vergeleek de hasjiesjintoxicatie met mentale gestoordheid. Hij was er zeker van dat hij door het bestuderen van de plant er zou in slagen om een remedie te vinden tegen geestesgestoordheid. Hij raadpleegde zijn vriend de schrijver Théophile Gautier die zeer enthousiast was. In 1844 stichtte hij een club voor diepgaand onderzoek van de hasjiesjervaringen. De club werd ***Club des Hasjichins*** genoemd. Tot de club behoorden diverse artiesten zoals Alexander Dumas, Balzac, Baudlaire. Ze vergaderden in het hotel *Pimodan* te Parijs waar hun hasjiesjexperimenten op de voet gevolgd werden door Moreau.

In 1966 werd voor het eerst in de geschiedenis in een laboratorium het meest actieve element uit de cannabisplant zijnde THC - Delta-9-Tetra-Hydro-Cannabinol - synthetisch geproduceerd.

In de jaren 1960-1970 waren de cannabisproducten samen met L.S.D. de drugs bij uitstek en kende het gebruik van deze producten een ongekend succes bij de toen zeer populaire muziekstijl van The Doors, Jefferson Airplane enz. en op rockfestivals zoals Woodstock. De cannabisproducten en L.S.D. waren ook enorm populair als ***revoltdrugs*** tijdens de Flower Power periode en de sociale onrustige tijden op het einde de 1960-jaren.

Er mag aangenomen worden dat de cannabisproducten momenteel de meest gebruikte (of misbruikte) illegale drugs ter wereld zijn. In België zijn de cannabisproducten na alcohol en tabak de meest gebruikte/misbruikte drugs.

In Nederland worden verschillende variaties van de cannabisplant met een hoger THC gehalte illegaal gekweekt in kweekruimtes op zolder of in de kelder (de thuisplantages) zelfs in serres.

Noord en Midden Afrika zijn de voorraadschuur van cannabisproducten voor Europa. In Libanon zijn er in de Bekka-vallei en elders grote cannabisplantages. De handel, kweek en distributie zou daar gecontroleerd worden door de ***Jaffra familie***. Als merkteken op hun hasjiesj platen gebruikt deze familie een Davidster alsook het logo van American Express. De meeste Midden- en Zuid-Amerikaanse landen beginnen nu ook meer en meer een vooraanstaande rol te spelen in de productie en de smokkel in en van cannabisproducten. Cannabisproducten zijn in feite een wereldwijd verspreid probleem geworden.

De voorkeur voor het gebruik van bepaalde delen van de plant leidde tot die verschillende ontwikkelingen. Doelgerichte teelt wordt soms enkel aangewend voor de vezel, of voor de olie, of voor de marihuana, enz. Afhankelijk van de soort of de groeiwijze kan de plant in lengte variëren tussen een hoogte van 60 cm en 10m. Het is een éénjarig plant dat in één seizoen volwassen wordt en afsterft om het volgende seizoen weer uit eigen zaad op te schieten. De plant heeft 1 stevige tapwortel.

Uit deze centrale wortel spruiten zijwortels die op hun beurt weer stevig vertakken. Dit geeft aan hennep de naam *grondverankeraar*. Er zijn zowel mannelijke als vrouwelijke planten die zorgen voor de bevruchting. De bevruchting gebeurt door windbestuiving. De mannelijke zaadpollen worden door het hars dat de vrouwelijke plant produceert gevangen.. De mannelijke plant sterft af zodra de voortplantingstaak voltooid is. De vrouwelijke plant produceert eerst nog het nodige hars dat het zo begeerde THC bevat. De mannelijke plant wordt dus enkel gebruikt voor de productie van de vezels.

### 3.2 De herkomst van de cannabisplant.

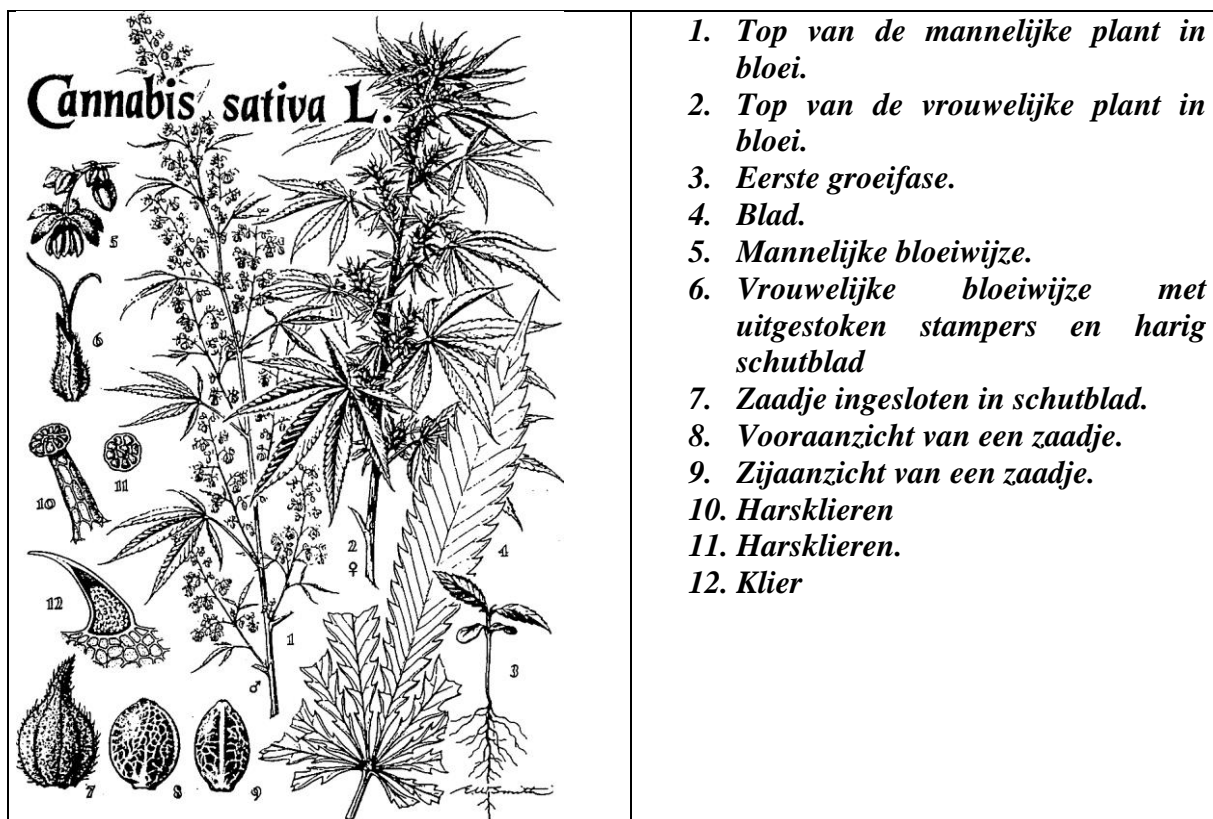
#### 3.2.1 Inleiding.

*Cannabis sativa*, van het genus Cannabis en de familie van de Cannabinaceae, is de botanische naam voor een lange, smalle, houtachtige struik - een mannelijk plant en een vrouwelijk exemplaar met tweehulzige bloemen.

Cannabis is in vele opzichten uniek. Voor zover we weten is cannabis het enige plantengeslacht dat cannabinoïden produceert. De meeste cannabinoïden komen voor in zeer kleine hoeveelheden en worden als niet-psychoactief beschouwd. In 1965 echter identificeerde Prof. Dr. Raphaël Mechoulam van de Hebrew University of Jerusalem, *delta-9-tetrahydrocannabinol (THC)* als het meest actieve component.

In 1992 identificeerden William Devane en Raphaël Mechoulam een natuurlijke breinmolecule die dezelfde eigenschappen bezit als de cannabinoïden. Zij noemden het *amandamine*, het Sanskriet voor eeuwig geluk. De gedroogde toppen van de zaadloze vrouwelijke plant worden eveneens gebruikt in medische toepassingen maar worden veelal gebruikt als bewustzijnsverruimende drug. Zij krijgen namen als *Bhang, Charas, Dagga, Ganja, Guaza, Kif Maconha, Marihuana, Wiet* ... De actieve bestanddelen bevinden zich in het hars van de plant.

#### Schematische voorstelling van de plant.



#### 3.2.2 De belangrijkste cannabinoïden.

De cannabisplant bevat verschillende alkaloiden. De voornaamste zijn:

- *Cannabinol*
- *Cannabidiol*
- *Tetra-Hydro-Cannabinol*

### 1. Cannabinol: CBN, een wit kristal.

Het is bijna onoplosbaar in water. CBN wordt niet door de plant zelf aangemaakt. Het is een degradatie-, oxidatieproduct van THC. CBN lijkt de desoriënterende eigenschappen van THC te versterken. Het gevolg bij gebruik kan zijn dat je je in het algemeen onsaamenhangender voelt, maar niet noodzakelijk meer high. CBN is ongewenst omdat het 90 % van de psychoactiviteit van THC teniet doet.

### 2. Cannabidiol: CBD, een wit kristal.

Het is bijna onoplosbaar in water, heeft rustgevend, pijnstillende, antibiotische eigenschappen. CBD vertraagt het begin van het high maar kan het aanzienlijk langer laten duren. Als er maar weinig THC aanwezig is met veel CBD dan is het highgevoel meer een buzz, je geest voelt zich mat en je lichaam vermoeid.

### 3. Delta-9-tetrahydrocannabinol: Delta-9-THC: een kleverige olie.

Het is bijna onoplosbaar in water. Delta-9-THC is het voornaamste psychedelische (psychomimetische) bestanddeel van marihuana. 70 tot 100% van de marihuanahigh is het gevolg van de aanwezigheid van Delta-9-THC. De intensiteit van het highgevoel berust voornamelijk op de aanwezige hoeveelheid Delta-9-THC en op de manier waarop de stof in het lichaam opgenomen wordt.

Deze laatst genoemde, Delta-9-Tetra-Hydro-Cannabinol, kortweg T.H.C. genaamd is de meest actieve alkaloïde en wordt beschouwd als het actieve bestanddeel dat verantwoordelijk is voor de hallucinogene en stimulerende effecten van marihuana, hasjiesj en hasjolie.

Cannabidiol, een di-phenol -  $C_{21}H_{28}(OH)_2$  - en cannabinol, een phenol,-  $C_{21}H_{26}(O_2)$  - zijn op psychisch gebied inactief, doch het zijn zeer voornamelijk elementen in de biosynthese van Tetra-Hydro-Cannabinol.

Een groot deel van de gedroogde bladeren en bloemen van de plant die versneden werden en in het milieu gekend zijn als marihuana verliezen een groot deel van hun kracht daar het actieve element, Delta 9-Tetra-Hydro-Cannabinol, THC dus, vlug in potentie vermindert. Een voornaam deel van de potentie van de vermelde alkaloïde gaat verloren na het droogproces wanneer het voor korte tijd gestockeerd wordt bij soms te hoge of extreem lage temperaturen.

Cannabis sativa, de Indische hennep, ook *hemp* genaamd, en die oorspronkelijk afkomstig is uit Centraal Azië wordt momenteel wereldwijd geteeld en geoogst. Er wordt verondersteld dat de cannabisplant oorspronkelijk werd verbouwd in China van waar het zijn opmars over de wereld begon. De plant gedijt het best in een tropisch, subtropisch tot gematigd klimaat met een droge schrale grond.

De cannabisplant werd het meest in de volgende landen en/of staten aangetroffen:

- Libanon: voornamelijk in de Bekka-vallei.
- Pakistan, Afghanistan, Iran en Irak, de landen van de Gouden Sikkel of de landen van de Halve Maan.
- Nepal.
- India .
- Indonesië.
- Thailand, Laos en Myanmar (het voormalige Birma) , de landen van de Gouden Driehoek.
- Turkije.

- Marokko
- Nigeria.
- Ghana.
- Jamaica.
- Mexico.
- Bijna alle Zuid-Amerikaanse landen.
- De Amerikaanse staten Hawaii, Indiana, Californië, Oregon, Texas,
- Washington.
- Canada.
- Nederland (kweek met behulp van kunstlicht of in serres).

Cannabis sativa is een éénjarige plant en kan een hoogte bereiken van 5,00 meter. Een blad is getand en meestal zevendelig. Bijna iedereen kan binnenshuis of in een serre cannabisplanten kweken. Een goede licht-, water- en warmtebron is noodzakelijk wil men enig succes boeken. Men moet proberen om de beste klimatologische omstandigheden voor de plant na te bootsen. De cannabisplanten die in onze streken gekweekt worden, worden **Nederwiet** genoemd en waren aanvankelijk van een minderwaardige kwaliteit daar de illegale kweker onmogelijk de klimatologische en geografische omstandigheden van de landen van herkomst kon nabootsen. De laatste jaren is daar verandering in gekomen. Momenteel is er zelfs een variatie verkrijgbaar in Nederland die een hoger THC-gehalte heeft dan de meeste (goede) import.

Benevens de Cannabis sativa worden er nog 2 andere variëteiten vaak gekweekt. Dit zijn:  
**Cannabis indica:** Het blad is negendelig en is breder dan het blad van de Cannabis sativa. Deze variëteit produceert de meeste THC.

**Cannabis ruderalis:** Het blad is driedelig en heeft een meer ovale vorm. Deze variëteit produceert het laagste THC-gehalte.

De plant wordt om 3 redenen verbouwd:

a) Voor de vezel:

Met de sterke vezels van de plant worden touw, papier en kledij gemaakt.

b) Voor de zaden:

De zaden worden vaak als bijvoeding aan vogels gegeven en is gekend als kempzaad. De olie uit de zaden wordt in voedingsstoffen verwerkt alsmede in bepaalde verfsoorten en vernissen. De meeste in de handel verkrijgbare zaden van de cannabisplant werden na het oogsten onvruchtbaar gemaakt door middel van bestraling met infrarood licht. Soms gebeurt het dat zaden vruchtbaar blijven. Zo kan het gebeuren dat niets vermoedende mensen plots cannabisplanten in hun tuin hebben.

c) Voor het gebruik als drug:

Het meest actieve element in de plant, THC, is verantwoordelijk voor de milde hallucinogene en stimulerende effecten die na het gebruik optreden. Soms wordt het ook aangewend als vaccin bij mensen die een allergische reactie voor de plant hebben.

### **3.3 Het voorkomen van de plant.**

Onder ideale ecologische omstandigheden bereikt de plant een hoogte van 5 a 6 meter., alhoewel de plant meestal niet hoger wordt dan 3 tot 4 meter.



De verschillende variëteiten zijn gemakkelijk van elkaar te onderscheiden door respectievelijk hun drie- zeven- of negendelige bladeren met een getande bladrand en de doordringende wierookachtige geur.

Zoals de Hulst en sommige andere planten is de Cannabis sativa plant **biseksueel**, met andere woorden er bestaan afzonderlijke mannelijke en vrouwelijke planten. Gewoonlijk bloeit de mannelijke bloem minder lang en verdort deze vlugger nadat de bestuiving, bevruchting heeftplaats gehad.

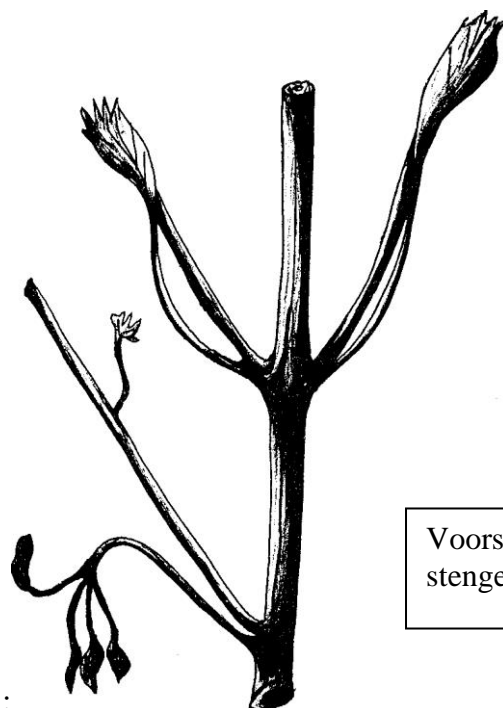
De zaden en zaaddozen zijn eerder kenmerkend, apart. De zaden, die een grootte hebben van een tarwekorrel, zijn bijna rond van vorm, zijn voorzien van een soort kam en hebben een gevlekt, geaderd voorkomen. Aanvankelijk hebben de zaden een geel/groene kleur die verdwijnt tijdens het rijpingsproces. Ze worden dan bruinachtig van kleur en verliezen tevens het gevlekte of geaderde uiterlijk. Het vruchtvlies is wit van kleur, is vlezig en lijkt op kokos. De zaden zijn alkaloïde vrij.

Vroeger werden de in bloei staande plantdelen, de bladeren en stengels geoogst, fijn gehakt en en verkocht als marihuana. Voor de *hedendaagse marihuana* worden enkel nog de bloeiende toppen van de vrouwelijke plant gebruikt. Marihuana wordt gewoonlijk zuiver of samen met tabak in een pijp of sigaret gerookt. Wordt de sigaret in groep gerookt dan noemt men deze **joint**. Wordt de sigaret alleen gerookt dan noemt men deze in het drugmilieu **reefer**.

### **3.4 Identificatie karakteristieken van de plant voor politiediensten.**

#### **3.4.1° De stengel:**

Bij een lengte doorsnede van de stengel zien we een vierkantvormige structuur die gekruist doorsneden wordt. De groene bast van de stengel bevat de sterke vezels. Daaronder vindt men een houtachtige substantie. Daarin ligt de stengelkern. Deze stengelkern is meestal hol. Nauwelijks zichtbare knoppen zijn op de stengel aanwezig en verschijnen telkens op een afstand van 10 tot 50 cm. van elkaar. Vanuit de knoppen ontspringen dan de (zij)takken en de bladeren. Ieder takje ontspringt onmiddellijk boven een blad.



Voorstelling van een stuk van de stengel van de Cannabis sativa plant.

### *Schematische voorstelling van een stuk van de stengel.*

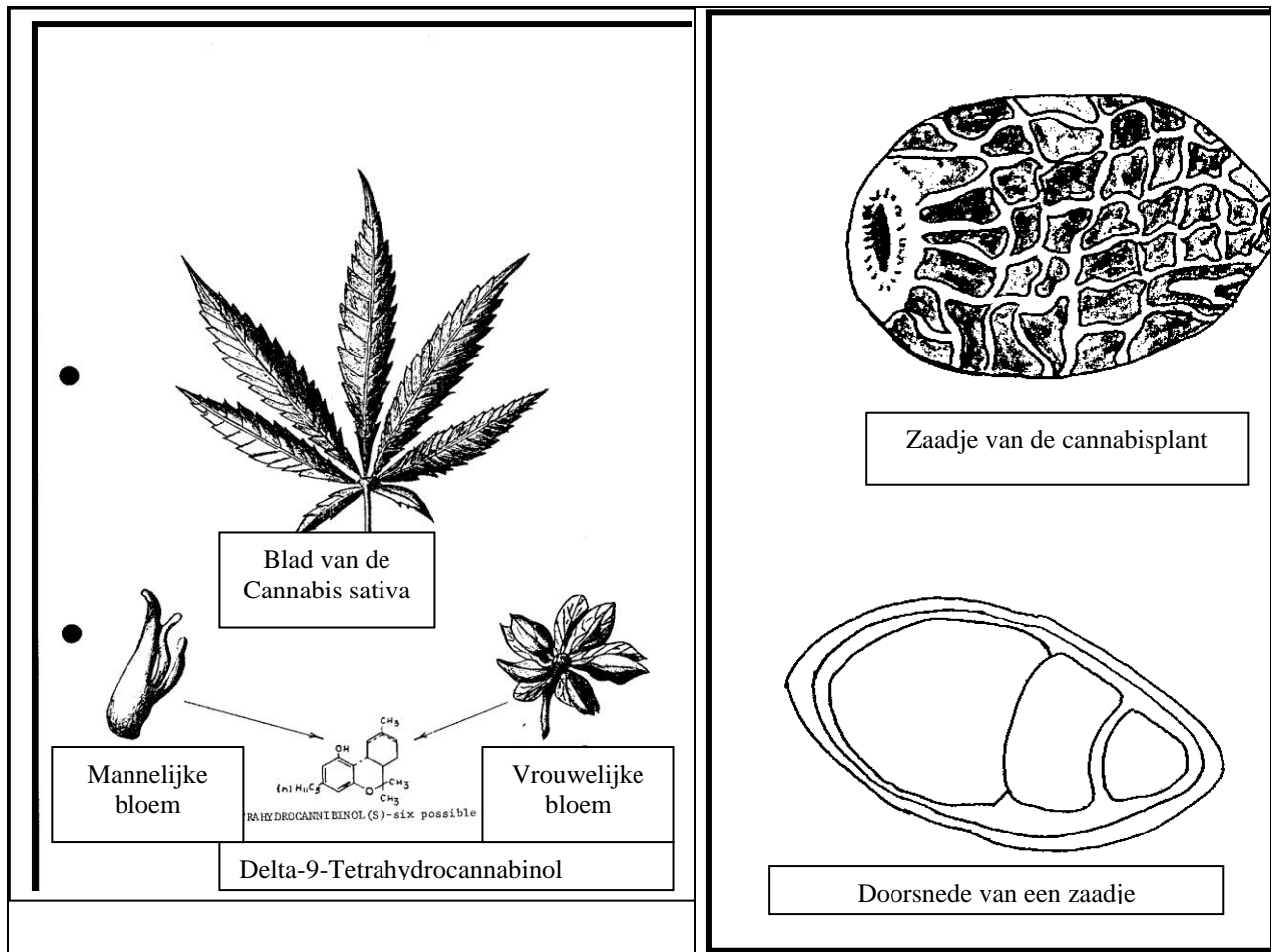
#### 3.4.2° De takken:

De plant vertakt uit een knop. Een (zij)tak verschijnt altijd boven een blad. De bladeren staan steeds in kruisvorm met onderlinge paren (2 bladeren staan steeds tegenover elkaar). Ze staan bijna haaks ten opzichte van de stengel met uitzondering van deze aan de top. Elke tak heeft bijna hetzelfde groeiproces als de stengel. Eerst worden de bladeren gevormd en bij wasdom (het volgroeid zijn) wordt een bloeiende top gevormd. Het aantal en de grootte van de takken en de bladeren hangt af, in de meeste gevallen toch, van de plantdichtheid tijdens het groeien. Indien de planten dicht bij elkaar geplant worden met het oog op de vezelproductie dan zijn er weinig of geen takken of bladeren aan de plant zichtbaar doch er is wel een dikke stengel. Staat de plant vrij of in open land dan heeft de plant het uiterlijk van een struik, daar de takken en bladeren dan in de lengteas kunnen doorgroeien.

#### 3.4.3° De bladeren:

De bladeren van de cannabisplanten zijn samengesteld en bestaan uit 3- 7 of 9 aparte blaadjes met een getande bladrand. De nominaatvorm *Cannabis sativa* telt 7 aparte blaadjes. Elk blad is karakteristiek behaard en generfd en de bladrand is gezaagd of getand. De bovenzijde van het blad heeft een donker groene kleur terwijl de onderzijde een licht groene kleur heeft. Naar de top van de plant toe worden de bladeren kleiner. In de hoogste zone van de plant kan het voorkomen dat bladeren zich niet volledig ontwikkelen. Zo bestaat de mogelijkheid dat er "enkelvoudige" bladvormen optreden in de kruin van de plant.





3.4.4° Het seksuele verschil bij de planten:

Cannabis sativa behoort tot de klasse van planten waarvan men weet dat ze biseksueel zijn met mannelijke en vrouwelijke bloemen. Het verschil in de planten kan men pas zien wanneer de bloemen gaan verschijnen.

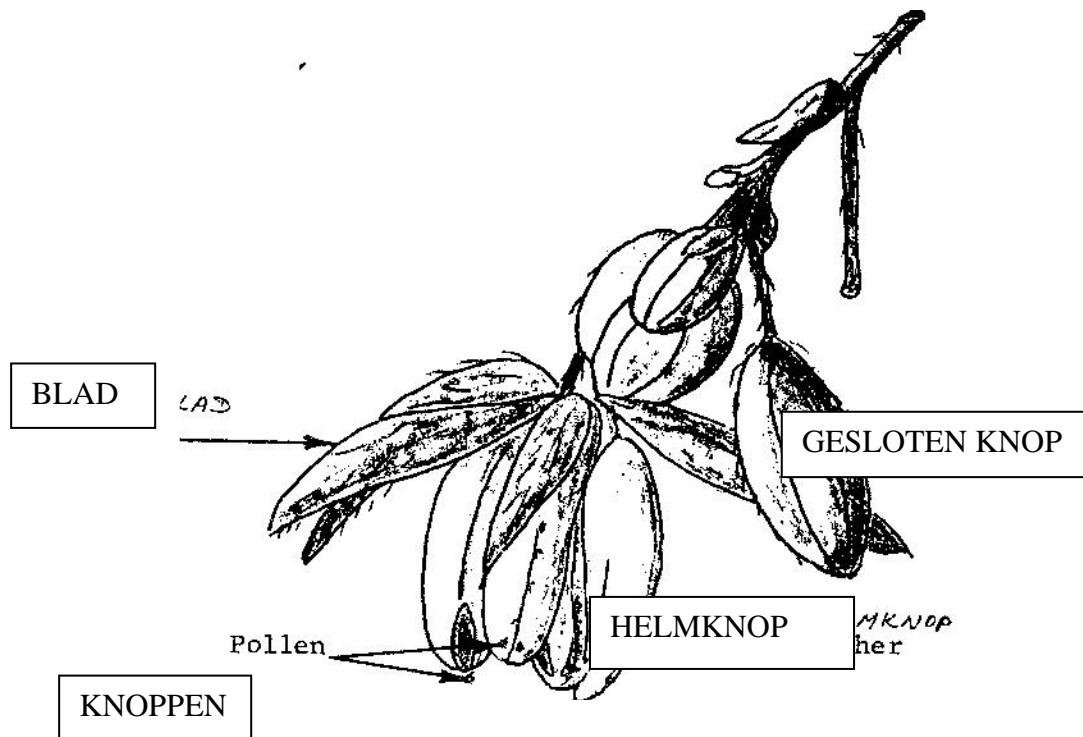
a) De mannelijke bloem(top):

De mannelijke bloemen verschijnen opvallend in waaiervorm aan de bloemende toppen van de stengels en takken. De bloemen hebben een lengte van 12 a 15 cm., zijn groenachtig-geel van kleur en hebben overvloedig veel meeldraden. Na de bestuiving heeft de mannelijke bloem zijn rol vervuld. De bloem verwelkt en sterft tenslotte af.

Schematische voorstelling van de mannelijke plant.

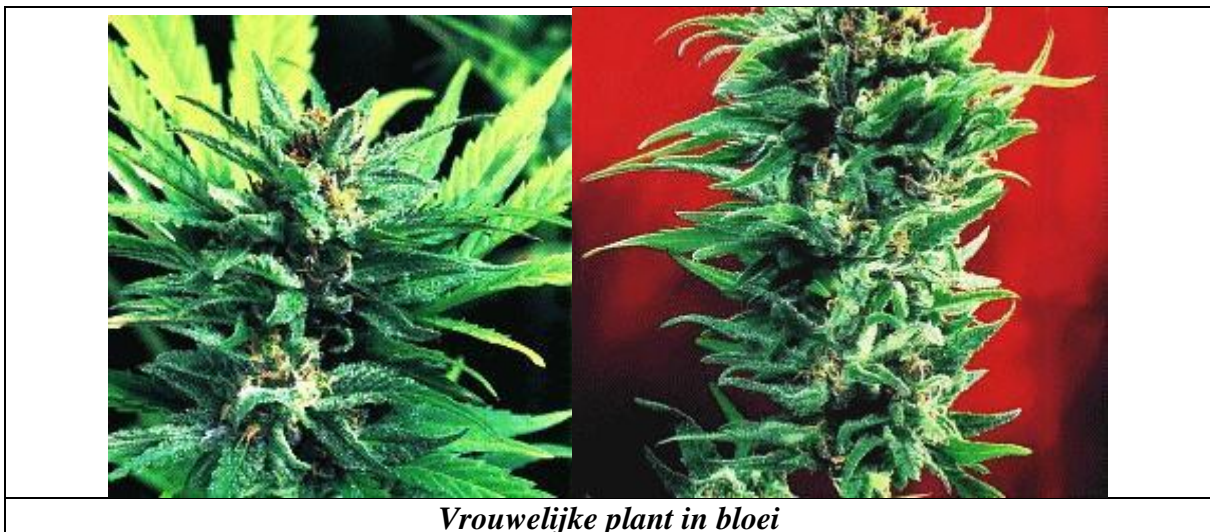
Mannelijke bloem.

Vrouwelijke bloem



*b) De vrouwelijke bloem(top):*

De grootte van de individuele bloemen is natuurlijk afhankelijk van de groeidichtheid en de groeiomstandigheden. De voornaamste twijg van de bloeiende top ontspringt telkens uit de stengel van een tak onmiddellijk boven een blad. Deze twijgen, onmiddellijk boven een blad, komen verspreid voor. De vermelde takken dragen die twijgen met hun bloemen en vruchten. De bloemen, gevolgd door hun vruchten verschijnen op de twijgen zoals de bladeren op de stengel. Het haar waarmee de vrucht typerend bedekt is, is helder van kleur. Deze *klierhaartjes* produceren het hars van de plant. De blaadjes van de in bloei staande top verschillen enkel in grootte. Er is soms ook een verschil in het aantal kelkblaadjes van de andere bloemen die op andere delen van de plant voorkomen.



*Vrouwelijke plant in bloei*

#### 3.4.5° De vrucht en de doppen:

Als de vrouwelijke plant het wasdom bereikt verschijnen de vruchten (gewoonlijk worden dit de zaden genoemd). Ze zitten individueel verpakt in hun doppen of hulzen. De doppen of hulzen hebben een groenachtige kleur en voelen soms kleverig aan. De eigenlijke vrucht is lichtgroen, geel tot bruin van kleur. Deze vrucht is eirond/ovaal van vorm. Het kapsel rond de vrucht heeft een gevlekt, geaderd voorkomen. Het kapsel rond de vrucht is verdeeld in 2 helften en dit door middel van een harde kam die rond de zaaddop loopt. Deze kam heeft eveneens een geaderd, gevlekt kleuren patroon. Het vruchtvlees heeft een witte kleur. Het voelt vlees- en olieachtig aan en lijkt oppervlakkig op het vruchtvlees van de kokosnoot.

#### 3.4.6° De wortel:

Het wortelsysteem van de plant bestaat uit 1 grote hoofdwortel die puntvormig is. De lengte bedraagt ongeveer 20 cm. Uit de hoofdwortel ontspringen verder een hoop vertakkende zijwortels. Het is enkel de wortel van de plant die nergens voor gebruikt wordt. Al de andere delen vinden hun weg in de consumptiemaatschappij onder de vorm van drugs (de cannabisproducten), als kledij, touw, als matten, olie, zaden die gebruikt worden als bijvoeding in mengsels van vogelzaden en dergelijke meer. Er mag gezegd worden dat de volledige plant zijn nut heeft.

### **3.6 Cannabis identificatie via labo onderzoek.**

#### 3.6.1° De bladeren.

Gedroogde bladfragmenten behouden hun groene kleur doch kunnen bruin tot bruin gespikkeld verkleuren. Men ziet duidelijk de nerven die eindigen in de scherpe punt van het blad met de gezaagde of getande bladrand. De zijnerfen ontspringen vanuit de hoofdnerf en eindigen in het dal tussen 2 tanden. De nerfstructuur wordt het best waargenomen aan de onderzijde van het blad.

#### 3.6.2° De ééncellige haartjes.

Het karakteristieke *wrattig* voorkomen van de bovenzijde van het cannabisblad wordt veroorzaakt door de aanwezigheid van min of meer samengebundelde ééncellige haartjes die aan hun basis een bolvormige structuur hebben. Deze laatste bevatten calcium carbonaat. Wanneer men enkele druppeltjes verdund zoutzuur (HCl) op het blad laat druppelen dan getuigt de reactie van de aanwezigheid van calcium carbonaat. Door het droogproces is het blad aan de randen licht gekruld zodat de getande, gezaagde rand niet goed meer zichtbaar is. Dit is echter niet karakteristiek aan de plant.

De vermelde ééncellige haartjes zijn dat wel. Als enig aangetroffen plantmateriaal van het blad deze haartjes niet vertoont dan kan het onmogelijk om cannabis gaan.

De aanwezigheid van de haartjes kan als een ernstig bewijsstuk beschouwd worden dat het verdachte product cannabis is.

#### 3.6.3° De onderzijde van de bladeren.

Het donzig voorkomen is een karakteristieke eigenschap en wordt veroorzaakt door de aanwezigheid van haartjes die langer, scherper doch zachter zijn dan deze die op de bovenkant van het blad voorkomen. Ook deze haartjes zijn altijd aanwezig aan de onderzijde van het blad maar deze worden minder als diagnose criteria beschouwd.

#### 3.6.4° De vruchten met de doppen of hulzen.

De vruchten, zaden komen voor in de bloeiende toppen van de plant. De vruchten en doppen zijn uniek in hun voorkomen en moeten terug gevonden worden in de monsters.

#### 3.6.5° De klierhaartjes.

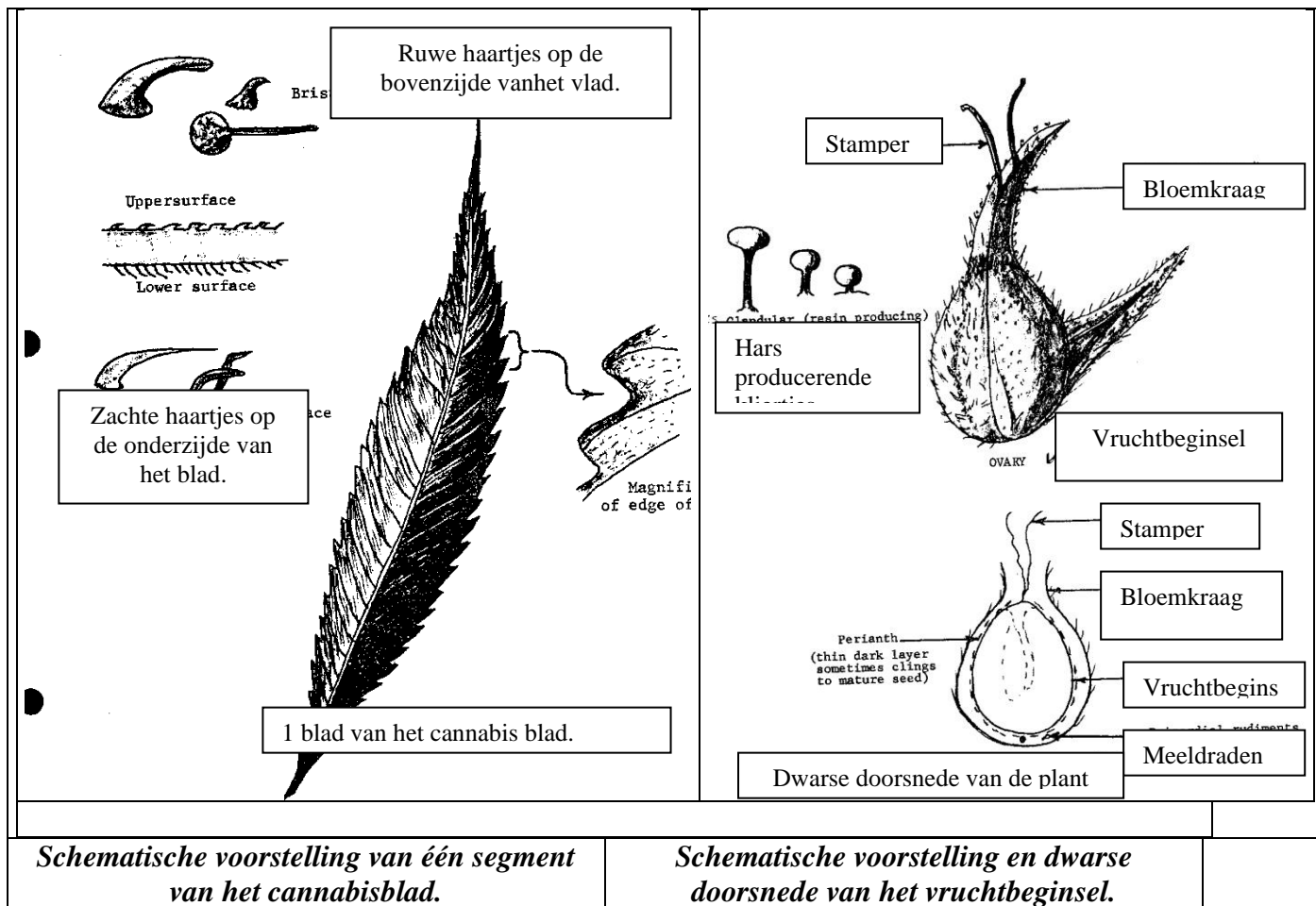
Het wrattig voorkomen van de doppen is grotendeels te wijten aan de aanwezigheid van deze klierhaartjes. In navolging van de ééncellige haartjes zijn de doppen begroeid met grote aantallen kliervormige haartjes. Deze zijn multi-cellulair, meercellig, en hebben de vorm van een golfclub met een min of meer bolvormige kopje. De glinsterende, op dauw lijkende druppeltjes, die gewoonlijk het oppervlak van de doppen bedekken, zijn die kopjes. Het voorkomen van dergelijke bolvormige klierhaartjes is niet specifiek voor de doppen alleen doch het is enkel daar dat ze in dergelijke grote getale voorkomen.

#### 3.6.6° De zaden:

De vruchten, zaadjes genoemd, zijn ovaal, eirond van vorm en lijken op kleine meloenen. Het oppervlak is verdeeld in 2 segmenten dit door middel van een soort kam. De bijzondere, eigenaardige gevlekte of geaderde tekening is typerend voor de zaden. De oppervlakte kleur kan variëren van groen tot geel en bruin en is soms min of meer gespikkeld. Het vruchtvlees kan vergeleken worden met dat van een kokosnoot.



*Typische cannabis zaadjes*



### 3.7 De bereiding van cannabisproducten.

De cannabisplant is de bron van 3 producten die als drug gebruikt worden namelijk:

- ❑ **MARIHUANA**
- ❑ **HASJIESJ**
- ❑ **HASJOLIE**

#### 3.7.1° Marihuana.

Vroeger werd deze drug vervaardigd uit delen van de stengel, de bladeren en de bloeiende toppen van de plant. De plantdelen werden gedroogd en daarna versneden in kleine stukjes of gemalen in een oude koffiemolen of theemolen. De doorsnee marihuana had toen een gemiddeld THC-gehalte van 0,5 tot 3 a 4 %.

De marihuana die wij nu in onze drugscene aantreffen komt grotendeels uit Nederland waar op tamelijk grote schaal marihuana gekweekt wordt in de zogenaamde thuisplantages. Deze illegale kweek gebeurt zowel binnen als buiten. De vroegere Cannabis sativa plant werd door onze noorderburen veredeld met voor gevolg dat ze in Nederland nu over marihuana van uitstekende kwaliteit beschikken. De Nederlandse marihuana wordt onder andere *nederwiet* genoemd. Men gebruikt enkel de bloeiende toppen van de vrouwelijke cannabisplanten van betere kwaliteit. De doorsnee marihuana die momenteel aangeboden wordt heeft een gemiddeld THC-gehalte schommelend tussen de 10 en 20 %. Het gemiddelde THC-gehalte in marihuana schommelt rond de 12 %.

### 3.7.2° Hasjiesj.

Zodra de plant in de natuur aan felle zon wordt blootgesteld produceren de klierhaartjes een hars dat opdroogt tot een goudgele laag op de bladeren. De vrouwelijke plant produceert het meest in de klierharen op de schutbladeren een kleverige lichtbruine vloeistof, het hars. Het hars is voor de plant een bescherming tegen het uitdrogen. De grootste harsproductie vindt plaats in de periode tussen het moment dat de plant bloemen draagt en de tijd dat de zaden volledig rijp zijn. Men gaat met de vingers langs de plant en het hars blijft aan de vingers kleven. Om het hars vlugger te verzamelen draagt men een rubberen of lederen pak aan en loopt men op de plantage tussen de planten door. Het hars blijft aan het pak hangen waarna men het er kan van afschrapen.

Hasjiesj is het hars van de plant. Het wordt gekneed of samengeperst met een pers in plakken of broodvormige blokken. Men spreekt dan ook van de **hasjbroden**. Een andere methode is het dorsen van de gedroogde vrouwelijke planten waarna het hars op de grond verzameld wordt. Nog een andere manier is dat de stengels van de planten verwijderd worden en dat alleen de harsrijke bloemtoppen en bloemen zonder grootblad, fijn gemalen en samengeperst worden. Vandaar vindt men soms in een hasjbrokje wat plantendelen terug. Het THC-gehalte van hasjiesj varieert van 15 tot 35 - 40 % maar bedraagt gemiddeld 20 %. Er zijn ongeveer 70 kilogram cannabisplanten nodig om 1 kilogram hasjiesj te verkrijgen.

### 3.7.3° Hasjolie.

Dat is het meest geconcentreerde cannabisproduct en kan een THC-gehalte bevatten van meer dan 50 %. Hasjolie komt voor als een bruinzwarte stroperige vloeistof die door een proces van oplossen, filteren en distilleren verkregen wordt. De hasjolie wordt voor de consumptie verdund. Deze olie is in feite het zuivere, geconcentreerde hars van de plant. Nadat de cannabistoppen gedroogd zijn gaat men ze bewerken met een organisch oplosmiddel als aceton, ether, alcohol. Na het filteren blijft er een donkere substantie over dat best vergeleken kan worden met wagenolie. Dit is het eindproduct de hasjolie. Er is 12 tot 15 kilogram hasjiesj nodig om 1 liter hasjolie te produceren.

## **3.8. De verschijningsvormen van de cannabisproducten.**

### 3.8.1° Marihuana:

#### 3.8.1.1° Marihuana:

- Het komt voor in losse verpakking of samengeperst. De kleur is groenachtig, bruin tot grijsgroen. Het wordt ook **Bhang** genoemd. Deze vorm bevat naast vele ruwe plantendelen nog veel zaadjes. Het is daarom ook de goedkoopste vorm.
- De **Ganja** is 3 tot 4 maal zo sterk als Bhang en wordt geproduceerd uit de bloeiende toppen van de cannabisplant (vrouwelijk specimen). Het varieert in kleur van groen tot geelachtig groen. De samenstelling kan variëren van kruimelachtig tot harsachtig. Het lijkt sterk op fijn geweven munt en heeft vaak een grijsgroene kleur. Het THC-gehalte schommelt tussen 10 en 20 %.

#### ***De kleur van marihuana varieert naargelang de plaats van herkomst.***

- Uit Thailand komen de zogenaamde **Thaisticks** ook **Boedhagrass** genoemd. Het zijn de toppen van de cannabisplant die met een dun garen aanvankelijk rond bamboe stokjes waren gebonden en in platte vierkantvormige pakjes op de markt wordt aangeboden. Nu wordt deze marihuana rond gewone stokjes of staafjes gebonden. De Thaisticks hebben een lengte van ongeveer 12 a 14 cm. en de gebruikte marihuana is van een goede kwaliteit.



- Er wordt meestal hoogwaardige marihuana gebruikt die gekweekt wordt onder de meest perfecte omstandigheden. Het product heeft daardoor een hoog THC-gehalte van 10 tot 25 %.
- *Sinsemilla* is een potente marihuana variëteit met een THC-gehalte van gemiddeld 15 tot ongeveer 20 %. *Sinsemilla* is een Spaans woord en betekent letterlijk “zonder zaad”.
- De *Jamaicaanse* marihuanablokken hebben meestal een groote van 30 X 12 X 15 cm.
- De *Nigeriaanse* marihuanablokken kunnen dezelfde maten hebben doch meten ook vaak 45X45X10 cm..
- In de groothandel wordt marihuana meestal verpakt in juteballen met de volgende afmetingen: 60X60X90 cm..

### ***Enkele verschijningsvormen van marihuana in detail.***

#### **1) De Colombiaanse marihuana.**

##### **Milieutermen.**

Columbian Chiba, Columbian Gold, Columbia Multi, Columbia Red Black, Columbia Red Gold, Columbia Orange.

##### **Voorkomen.**

Zoals de naam reeds laat vermoeden is deze variëteit afkomstig uit Colombia. Deze marihuana soort is duurder dan de Mexicaanse variëteit en heeft een gemiddeld THC-gehalte van 10 tot 20 %. Naar aanleiding van een populair bijgeloof in deze streken en waarbij werd aangenomen dat het roken van Mexicaanse marihuana die behandeld werd met het insecticide *Paraquat* de dood of een zware ziekte veroorzaakt wordt nu een groot deel van de Mexicaanse marihuana als Colombiaanse aangeboden en verkocht. Wat blijkt nu? De Mexicanen verkopen hun marihuana, ook *Ragweed* genaamd, als Colombiaanse marihuana. Wanneer er echter een etiket op de verpakking staat met de vermelding *behandeld met paraquat* dan wordt deze marihuana verhandeld tegen het dubbele tot driedubbele van de gangbare marktprijs!

De Colombiaanse marihuana variëteit is zeer populair in Noord- en Zuid-Amerika doch komt in onze streken zelden voor. De kleur varieert van geelgroen tot bruingroen. De prijs per gram schommelt tussen de 5 en de 15 €. ( 200 en 500 BEF).

#### **2). De Thai-sticks.**

##### **Milieutermen.**

Boedha gras, Thai, Stickles Thia,

##### **Voorkomen.**

Het land van herkomst daar gelaten wordt deze variëteit *Thai marihuana* of *Thai-sticks* genoemd. Op de Belgische drugmarkt wordt deze drug zelden aangeboden. Meestal worden de in België verkrijgbare Thais-ticks in Nederland aangekocht. Thai-sticks hebben een hoog THC-gehalte en zijn momenteel één van de duurste marihuana variëteiten. De (richt)prijs schommelt tussen de 8 en 20 € per stick (250 en 800 BEF).

De Thaise cannabisboeren planten en oogsten hun producten in bijna perfecte omstandigheden, met name een zeer vruchtbare en voedzame bodem, een bijna ideaal klimatologisch patroon en een zeer goede ligging geven een eindproduct van hoge kwaliteit.

De Thaise cannabis- en opiumproductie/-handel kende vroeger een hoog conjunctuur, mede dankzij de grote vraag naar hun producten op de West-Europese en Amerikaanse drugmarkt maar sinds ongeveer halverwege de 1990-er jaren heeft voornamelijk Afghanistan de leidende rol over genomen.

Om hun bekende en fel begeerde Thaisticks te produceren gebruikten de Thaise cannabisboeren volgende methode: Ze lieten de cannabisplant groeien totdat de plant volwassen geworden is. De planten kwamen in bot en de toppen kwamen in bloei. De boeren oogsten dan de in bloei staande toppen en scheiden deze van de stengel en de bladeren van de plant. Alhoewel er in alle delen van de plant THC bevattend hars werd aangetroffen bevinden de hoogste THC concentraties zich in de in bloei staande toppen. De Thai boer bond dan deze toppen rond bamboe scheuten die een gemiddelde lengte hadden van 10 tot 14 cm.. Het binden van de toppen gebeurde met de sterke vezels van de plant die de boer van de stengel trok. Gewoonlijk werden voor het verhandelen 15 a 20 sticks in een bundeltje gebonden. Ook dit gebeurde met behulp van de sterke vezels van de stengel van de plant. Omdat de originele Thai marihuana nogal duur was werd er vaak gesjoemeld, hetgeen men in het milieu *ripp-off* pleegt te noemen. Bijvoorbeeld een handelaar kocht enkele echte Thai-sticks doch verwijderde de Thai marihuana en verving deze door een andere marihuana variëteit van minder goede kwaliteit. De Thai marihuana wordt dan apart verkocht hetgeen de winstmarge sterk vergroot.

### **3) De Sinsemilla.**

#### **Milieutermen.**

Ganja, Stuff, Sinne, Sinsemilla.

#### **Voorkomen.**

*Sinsemilla* is een woord van Spaanse origine en betekent *zonder zaad*. Deze marihuana variëteit is afkomstig van een hybride plant dewelke het resultaat is van jaren experimenteren en het kruiskweken met andere cannabisplanten. Deze kweekmethodes gaf als resultaat een zaadloze plant.

Er wordt veronderstelt dat dezelfde kweekmethodes zouden gebruikt worden door de Thaise cannabisboeren. Het essentiële in het kweekproces van deze planten is de mannelijke planten van de vrouwelijke planten scheiden, zodat de vrouwelijke planten zich volledig kunnen ontwikkelen zonder bevrucht te raken. Het is een feit dat de vrouwelijke plant, nadat ze bevrucht werd, minstens 40% van haar energie in de productie van zaden steekt.

Wordt de vrouwelijke plant nu echter van de mannelijke plant geïsoleerd dan steekt de vrouwelijke plant al haar energie in de productie van een hoog THC-gehalte bevattend hars, dit in een poging om de mannelijke pollen te vangen die nodig zijn voor de bevruchting. De vrouwelijke plant zal zolang doorgaan met de productie van het hars tot ze bevrucht wordt of afsterft.

Oorspronkelijk was de eerste *Sinsemilla* afkomstig uit de Amerikaanse staat Californië waar de ideale klimatologische en geografische omstandigheden aanwezig waren. De bergachtige streken rond Humboldt en Mendocino worden in het bijzonder getipt als de eventuele bakermat van de Sinsemilla productie/teelt.

Nu worden reeds verschillende Sinsemilla variëteiten illegaal gekweekt bij onze noorderburen, dit op zolders, in kelders of andere ruimtes, waar met speciaal kunstlicht wordt gewerkt.

Heden ten dage wordt de marktprijs van Sinsemilla bepaald door vraag en aanbod en schommelt het gemiddelde THC-gehalte tussen 15 en 30 %, hetgeen kan vergeleken worden met de Thaisticks. De prijs per 1/2 kilogram schommelt tussen de 1.500 en 2.500 €.

#### **4) De Maui Wouee.**

##### **Milieutermen.**

Hawaiian Maui, Maui, Blue Hawaiian, Hawaiian, Kona Gold.

##### **Voorkomen:**

Dit zijn populaire marihuana variëteiten die verbouwt worden op de Hawaïaanse eilandengroep. Qua kwaliteit, prijs en THC-gehalte zijn ze te vergelijken met Sinsemilla en Thaise marihuana.

#### **5) Andere variëteiten.**

##### **Guerrero - Guerrero Gold.**

Wordt geteeld in de Mexicaanse provincie Guerrero.

##### **Oaxacan - Oaxacan Gold - Oaxacan Sinsemilla.**

Wordt uitgesproken als Wa-ha-con, en wordt geteeld in de Mexicaanse provincie Oaxacan.

##### **Acapulco gold.**

Wordt geteeld in de bergachtige omgeving van de Mexicaanse stad Acapulco.

##### **Panama Red.**

Wordt geteeld in Panama. De naam Panama Red, verwijst naar de rode kleur van de haartjes die bij sommige planten rond de in bloei staande top groeien. Deze variëteit wordt ook nog Red Hair genoemd.

##### **Djamba.**

Een Noord-Afrikaanse marihuana variëteit met een hoog THC-gehalte.

##### **Jamaican.**

Marihuana variëteit die op Jamaica geteeld wordt.

##### **Nicaragua Gold.**

Marihuana variëteit die op Nicaragua geteeld wordt.

##### **A.M.P..**

Dit is het drugjargon voor gewone marihuana die in formaldehyde gedrenkt werd. De marihuana laat men dan drogen. Nadat de marihuana gedroogd is wordt deze dan verwerkt in een joint en wordt deze gerookt. Daar de marihuana gedrenkt wordt in formaldehyde, een zeer giftig product, hoeft het geen betoog dat dit een gevaarlijke combinatie is die voor de gebruiker zeer ernstige gevolgen kan hebben, o.a. permanente blindheid. Formaldehyde is trouwens jaarlijks verantwoordelijk voor ettelijke gevallen met dodelijke afloop of permanente blindheid na het drinken van methyl (methanol) alcohol. De methanol alcohol wordt namelijk in het lichaam door bepaalde enzymen onder andere omgezet in formaldehyde.

### **SMASH:**

Dit is de milieuterm voor een drug die recentelijk in de Verenigde Staten opdook. Marihuana wordt in aceton gekookt waardoor de aanwezig olie vrijkomt en naar de oppervlakte van de oplossing stijgt. De olie wordt dan uit de oplossing gefilterd en aan hasjiesj toegevoegd. Hierdoor verkrijgt men na het mengen een teerachtige substantie, een brij. Deze brij wordt in kleine balletjes gedraaid waarna het gerookt wordt in een hasjpijp.

Soms wordt dergelijk balletje ook verwerkt in een gewone sigaret met tabak waarna het gerookt wordt. Er wordt beweerd dat het THC-gehalte zou schommelen tussen de 30 en 50 %

### **6) Al naargelang het land wordt Marihuana genoemd als:**

- |                          |                            |                       |
|--------------------------|----------------------------|-----------------------|
| <input type="checkbox"/> | Groot-Brittanië en de USA: | Cannabis              |
| <input type="checkbox"/> | Indië: Bhang -             | Charos                |
| <input type="checkbox"/> | Brazilië:                  | Macomba               |
| <input type="checkbox"/> | Tibet:                     | Homea                 |
| <input type="checkbox"/> | Marokko:                   | Kiff                  |
| <input type="checkbox"/> | Turkije:                   | Esrar, Madjun, Magoun |
| <input type="checkbox"/> | West-Afrika:               | Oimba                 |
| <input type="checkbox"/> | Oost-Afrika:               | Njemu                 |
| <input type="checkbox"/> | Centraal Azië:             | Douvawerk             |
| <input type="checkbox"/> | Tunesië:                   | Takrouri              |
| <input type="checkbox"/> | Zuid-Afrika:               | Dagga , Djamba        |
| <input type="checkbox"/> | Midden-Oosten:             | Chira                 |
| <input type="checkbox"/> | Israël:                    | Shesha                |
| <input type="checkbox"/> | De voormalige USSR:        | Anascha               |
| <input type="checkbox"/> | Centraal Afrika:           | Suma                  |
| <input type="checkbox"/> | Brazilië:                  | Inachona              |

### **3.8.2° Hasjiesj.**

Beschrijving van enkele typische hasjiesj variëteiten.

#### ***Pakistaanse of Afghaanse hasjiesj.***

Komt meestal voor onder de vorm van donker bruine of zwarte platen met als meest frequente afmetingen 22X12X0,5 cm. Soms kan er een afbeelding op de platen voorkomen zoals een palmboom, gekruiste zwaarden, een (David)ster, een olifant, hamer en sikkel of een naam als Bazaar Kabul.

#### ***Nepalese hasjiesj.***

Komt meestal voor als een donker bruin tot zwart product, soms in platen. Het is kwalitatief één van de beste hasjiesj variëteiten.

#### ***Indische hasjiesj sticks.***

Zijn donker bruin tot zwart van kleur.

#### ***Libanon Gold.***

Geel tot lichtgroen gekleurde hasj afkomstig uit Libanon.

#### ***Marokkaanse hasjiesj.***

De variëteit heeft meestal een bruine, groene of gele kleur en komt veel voor in poedervorm.

### ***Turkse hasjiesj.***

Heeft meestal een licht bruine tot kastanje bruine kleur en komt vaak voor als een poeder of in kleine brokjes.

### ***Bombay Black.***

Bombay Black is afkomstig van het Indische Cachemire, meer bepaald de omgeving van Shrinagar. De aldaar opererende Chinese drugdealers versnijden er de hasjiesj met opium, dit met de bedoeling een fysieke afhankelijkheid te creëren bij de gebruiker.

### ***Andere variëteiten zijn:***

- ❑ Panama Red
- ❑ Afghaanse zwarte: is hard en veelkleurig.
- ❑ Katmandeese zwarte
- ❑ Mexicaanse groene
- ❑ De Schimmel.
- ❑ Indische bruine of zwarte.

### ***Enkele typische milieutermen zijn:***

Stuff, Shit, Hasj.

### **3.8.3° Hasjolie.**

Dit is in feite de zuiverste vorm van de cannabisproducten. Het THC-gehalte bij de hasjolie ligt dan ook veel hoger als bij de andere cannabisproducten, met name tot 50 %. Het is over het algemeen een stroperige substantie die zeer donker van kleur is. Het lijkt op wagenolie. Het product wordt voor het gebruik meestal verdund. De reuk is te vergelijken met deze van honing.

## **3.9. Het gebruik van de cannabisproducten.**

### **3.9.1° Marihuana.**

Bijna alle marihuana variëteiten worden puur of vermengd in tabak gerookt. Een marihuana sigaret wordt in het milieu een *joint*, *stickie* of *reefer* genoemd. Wordt de sigaret in groep gerookt dan spreekt men van een joint. Wordt de sigaret individueel gerookt dan spreekt men van een sticke of reefer. Marihuana wordt echter ook in daarvoor bestemde pijpjes gerookt. Soms wordt de drug vermengd met thee of wordt deze verwerkt in koekjes of cake om op die wijze oraal te worden ingenomen. Er is ook reeds *wietboter en wietbier* te verkrijgen.

Bij het roken wordt de rook diep in de longen gezogen en wordt de cannabisrook zo lang mogelijk ingehouden. Bij het rollen van een joint gebruikte men vroeger 3 tot 4 sigaretten blaadjes die men aan elkaar kleeft. In het milieu zijn er ook speciaal grote blaadjes, kingsize model te verkrijgen. Als mondstuk wordt een kartonnen rolletje, kokertje gemaakt, dit om de lippen te beschermen tegen de hete rook en ook om de joint zo ver mogelijk te kunnen oproken. Meestal heeft de joint een dik uiteinde en wordt deze smaller naar het mondstuk toe. Het uiteinde van de joint is meestal in een tros gedraaid. Men rookt met de beide handen rond het uiteinde van de joint zodat er weinig lucht aankan. In de marihuana treft men soms versnijdingsmiddelen aan zoals thee, tabak of andere gedroogde plantendelen.

### **3.9.2° Hasjiesj.**

Hasjiesj wordt meestal gerookt doch het kan ook verwerkt worden in voedsel, de zogenaamde Hasjcakes, waarbij de drug dus oraal wordt opgenomen. Het roken is echter de meest voorkomende gebruiksmethode.

Hasjiesj wordt gerookt:

- In gerolde sigaretten: (joint-reefer-stick) . Voor het roken gaat men de hasj verwarmen waarna deze verkruid, versnipperd wordt en gemengd wordt met tabak. De beste tabak om te gebruiken is de zogenaamde half zware shag. De joint wordt gerold en klaar is kees. Hasjiesj dient eerst verwarmd en dan versnipperd te worden daar zuivere hasjiesj moeilijk brandt. Net als bij marihuana wordt de rook diep geïnhaald en wordt deze zo lang mogelijk in de longen gehouden. De joint wordt tot het eind opgerookt. Om de vingers of lippen niet te verbranden gebruikt de gebruiker vaak een peuk houdertje gekend in het milieu als een **roach clip**. In de hasj vindt men vaak henna, gedroogde plantendelen en druivensuiker als versnijdingsmiddelen terug.
- In Jemen en Noord-Afrika bereidt men een soort *eethasjiesj* voor de plaatselijke bevolking, waarbij de hasjiesj wordt gemengd met dadels, vijgen, honing of andere producten met een zoete smaak.

### 3.9.2.1 Hasjiesj wordt op verschillende manieren gerookt, zoals:

#### *In gerolde sigaretten (joint-reefer-stick).*

De hasjiesj wordt eerst verwarmd, versnipperd en dan met de tabak gemengd in een sigaret.

#### *In een pijp(je).*

Hasjiesj wordt ook vaak gerookt in een pijp. Ook hier dient de hasj verwarmd te worden waarna men deze versnipperd en vermengd met tabak. Het mengsel wordt in een pijp gedaan waarvan de bodem bekleed werd met aluminium folie dat met een naald doorprikt werd om een te hevige warmte te vermijden die veroorzaakt wordt door brandende hasjiesj.

#### *Hasjdeeltjes.*

Sommige hasjrokers vermengen hun drug met bijvoorbeeld een fijn gestampte aspirine, dit om de hallucinogene effecten te verhogen.

#### *In een nargileh.*

Dit is een soms prachtig versierde Turkse waterpijp die ook Hookah wordt genoemd.

#### *In een waterpijp.*

Deze pijp bestaat uit een pijpenkop die gemaakt is uit gebakken aarde of uit kokosnoot. Het is een soort nargileh. De waterpijp is zeer populair in Nepal en Afghanistan.

#### *In een shilom of chillum.*

De shilom is een soort pijp bestaande uit een kegelvormig gedeelte in gebakken klei of porselein. Er is geen pijpsteel aanwezig. In het kegelvormig gedeelte moet men dezelfde voorzorgen nemen als met een gewone pijp (dus aluminiumfolie aanbrengen) .

De techniek om een shilom pijp te gebruiken is vrij uniek. Wanneer de shilom is volgestopt wordt er aan het kleine uiteinde een vochtig stuk doek, **safi** genaamd, gewikkeld. Hierbij voorkomt de gebruiker dat hij zijn handen verbrand aan de hete shilom. Tevens dient het stukje vochtige doek als filter en wordt de bitterheid van de rook verzacht.

In tegenstelling met een sigaret of een gewone pijp wordt de rook niet opgezogen bij middel van een bepaalde beweging van de tong maar door de handen om de shilom heen te houden (alsof met het geluid van een uil wil nabootsen) . Tussen de duimen ademt men in en uit waarbij men dan ook de rook diep inhaleert en deze dan zo lang mogelijk in de longen houdt.

Voor het roken van hasjiesj (zuiver of gemengd) kan men ook de combinatie toepassen van een shilom en een waterfles (Evian, spa etc...). In de fles wordt er een gaatje geboord waarin men een rietje plaatst waardoor men dan de rook inhaleert. Het uiteinde van de shilom wordt in water geplaatst waardoor de rook sterk afkoelt.

### 3.9.3° Hasjolie:

Hasjolie wordt meestal in of op sigaretten aangebracht. Twee druppels op of in een gewone sigaret kan vergeleken worden qua potentie met een doorsnee joint van goede kwaliteit. Soms wordt het sigarettenpapier met de olie doordrenkt waarna men het laat drogen. Soms laat men ook de olie door verhitting in een glazen pijpje verdampen waarna de vrijkomende dampen geïnhaleerd worden. Soms wordt de hasjolie voor gebruik wat verdund met ether.

### Enkele wetenswaardigheden:

- ❑ Cannabisproducten werden vroeger gebruikt tegen hoofdpijn, rusteloosheid en maagklachten.
- ❑ Cannabisproducten werden ook als insecticide gebruikt tegen de onder andere gevreesde sprinkhanen plagen.
- ❑ Hoe ouder de hasjiesj hoe lager het THC-gehalte in de drug. Vooral wanneer hasjiesj vochtig wordt of beschimmelt raakt gaat dit aftakelingsproces zeer snel.
- ❑ Als richtprijs kost marihuana tussen 4 en 8 €/gram. Als richtprijs kost Hasjiesj tussen 9 en 15 €/gram.
- ❑ Cannabisproducten worden bij de Bantoestammen in Centraal-Afrika gebruikt als pijnstillers bij bevallingen.
- ❑ In de medische wereld wordt synthetische THC aangewend als pijnstillend en soms als slaapverwekkend middel bij bijvoorbeeld kankerpatiënten en bij de behandeling van depressies.
- ❑ THC in combinatie gebruikt met het geneesmiddel *refusal*, zou zeer effectief zijn bij de behandeling van alcoholisme.
- ❑ Naar het schijnt hebben cannabisproducten een anti-epileptisch effect.

Vaak worden cannabisproducten in combinatie gebruikt met andere drugs zoals:

- ❑ Marihuana + P.C.P.
- ❑ Marihuana + Crack.
- ❑ Marihuana + rookbare heroïne.

## **3.10. Trends in het gebruik van cannabisproducten:**

### 3.10.1 Volgende criteria kunnen een reden zijn waarom bepaalde personen cannabisproducten gaan gebruiken:

- ❑ Om te protesteren tegen bepaalde maatschappelijke normen, tegen bepaalde sociale toestanden.
- ❑ Om high te worden, stoned te raken.
- ❑ Om te experimenteren. Men heeft iets gehoord over het gebruik en de effecten en men wil aan de lijve ondervinden wat van de beweringen waar of onjuist is.
- ❑ Om te vluchten uit de realiteit en een soort persoonlijk Utopia te creëren.
- ❑ Omdat vrienden het doen en omdat ze bang zijn niet meer tot de groep te behoren indien ze niet meedoen. Dit is de gevreesde groepsdruk.
- ❑ Omdat ze het gebruik leuk vinden.
- ❑ Louter de drug gebruiken uit verveling.
- ❑ Om zichzelf of om anderen te treffen, te kwetsen.
- ❑ Om zich anders, om zich *in* te voelen.

- Omdat ze bang zijn om te stoppen.

Het gebruik van cannabisproducten heeft een eigen drugmilieu geschapen, los staand van andere drugmilieus. Het cannabismilieu heeft ook een eigen taal. Het is de meest gebruikte/misbruikte illegale drug ter wereld.

Er is een theorie die zegt (de Stepping-stone theorie) dat het gebruik van cannabisproducten onvermijdelijk leidt tot het gebruik van zwaardere drugs zoals heroïne en cocaïne. Dit is echter niet volledig juist. Wat wel reeds voorkwam is dat wanneer men in een bepaald drugmilieu zit men vlugger met andere drugs in contact kan komen, met als gevolg dat men deze drugs ook zal gaan proberen.

In Amsterdam en andere (groot-)steden in Nederland kent men de zogenaamde *coffeeshops* alwaar men (legaal) cannabisproducten kan gebruiken. Men kan ook via internet zijn bestelling doen in dergelijke coffeeshop. Sommigen leveren zelfs aan huis.

Een andere reden voor het hoge gebruik van cannabisproducten is dat vooral jongeren gaan denken dat deze producten ongevaarlijk zijn, dat ze minder gevaarlijk zijn dan alcohol en tabak omdat men ze zozegzegd gelegaliseerd heeft. Niets is echter minder waar!

### **3.11. De effecten bij het gebruik van cannabisproducten.**

De effecten die de drug kan veroorzaken in de gebruiker zijn afhankelijk van verschillende factoren zoals:

- De gebruikte dosis.
- De gebruikte marihuana of hasjiesj variëteit.
- De verwachtingen die de gebruiker van de drug heeft.
- De gemoedstoestand *set* van de gebruiker op het ogenblik van het gebruik.
- De sfeer waarin het gebruik geschiedt, de *setting*.

Bijvoorbeeld kan het gebruik van cannabisproducten bij een gebruiker die op dat ogenblik depressief is deze toestand nog verergeren. De cannabisproducten kunnen gezien hun effecten zowel gerangschikt worden bij de bewustzijnsverruimende middelen, de stimulerende middelen en de deprimerende middelen maar de bewustzijnsverruimende effecten primeren.

Alhoewel er beweerd wordt dat de cannabisproducten geen afhankelijkheid creëren bij de gebruiker dient er toch gezegd te worden dat er een bepaalde vorm van psychische afhankelijkheid voor het product optreedt na een bepaalde tijd van gebruik.

#### 3.11 1° Effecten op psychisch vlak:

- Euforische toestand waarbij men blij en ontspannen is. Iedereen is je vriend en je bent niet agressief.
- Agressie wordt afgeremd.
- De muziek die men hoort gaat beter klinken, het eten smaakt beter en de kleuren van foto's of schilderijen worden intenser ervaren.
- Tijdens het high zijn, het stoned zijn is de geïntoxiceerde introvert, ze letten op hun binnenwereld en op hun denkpatronen.
- De tijd verloopt langzamer en de ruimte wordt soms anders ervaren.
- Pas beleefde ervaringen kan men moeilijk herinneren. zo spreekt men vaak slechts halve zinnen daar men niet meer weet welke woorden men eerst gezegd heeft.
- Een gevoel van algemene ontspanning, relaxatie.



- (Overdreven) spraakzaamheid.
- De gebruiker heeft vaak honger, vooral zoet smakende voedingsproducten worden gewaardeerd.
- Plots opkomende lach- en giechelbuien.
- Men weet niet juist meer wat men als prettig en als vervelend moet appreciëren.
- Onderschatting van de eigen motorische prestaties. Men denkt allerlei dingen niet meer te kunnen doen.
- Het verkeert inschatten van afmetingen en afstanden hetgeen een groot gevaar inhoudt bij het besturen van (motor-) voertuigen.
- De roes eindigt in een diepe, droomloze en ontspannen slaap.
- Zelden angstverschijnselen zoals de angst om te sterven of om krankzinnig te worden.
- Verandert identiteitsgevoel, de gebruiker spreekt vaak in *wij* termen.

### 3.11.2° De effecten op fysisch vlak:

- De gebruiker voelt zich draaiërig en licht duizelig in het hoofd.
- Soms ervaart hij oorsuizingen.
- Men is stoned, benen en armen voelen zwaar aan.
- De gebruiker heeft het soms koud en dan weer warm, rillingen, bevingen, koude neuspunt en vingers.
- Droge mond en keel, soms pijn in de borst.
- Bloed doorlopen ogen.
- Verminderde reflexen en oriëntatievermogen.
- Stijging van de hart- en polsslag.
- Loom, dronken voorkomen (waggelende gang)
- Lichtschuwheid, de ogen worden overgevoelig aan het licht. Er is echter geen pupilverwijding waar te nemen. Te pas en te onpas gaat de gebruiker een zonnebril dragen.
- De rook van cannabisproducten is heet en kan de lippen, mond en keelholte verbranden.
- De gebruiker kan soms last hebben van hoofdpijn.
- Chronische gebruikers van cannabisproducten raken op de duur volledig gedemotiveerd om bepaalde noodzakelijke dingen te doen zoals studeren, interesse in examens, geld te verdienen e.d. meer. Dit noemt men bij deze gebruikers het **amotivatiesyndroom**.
- Flashbacks komen zelden voor bij gebruikers van cannabisproducten. Soms kunnen echter wel de zogenaamde bad trips ervaren worden. THC gaat bij (chronisch) gebruik opgestapeld worden in de vetweefsels van het lichaam, voornamelijk in de hersenen, de testikels en het ovarium.
- Bij adolescenten kan hevig gebruik een verhoogd risico inhouden van een abnormale seksuele ontwikkeling. Bij jonge gebruikers werden onder andere fysische afwijkingen vastgesteld zoals: ontwikkeling van smalle schouders, onvoldoende spierontwikkeling in de armen en de borst, een stem die eerder vrouwelijk is, gelaatsbleekheid, rode verkleuring van het oogwit, ontwikkeling van vrouwelijke borsten.
- Bij mannen veroorzaakt het chronisch gebruik van cannabis een verlaging van de testosteronproductie tot zelfs 44%. Cannabinoïden veroorzaken ook chromosomale defecten en abnormaliteiten in het mannelijk sperma. De spermaproductie alsook de kwaliteit ervan is verlaagd. Bij studies op proefdieren werd aangetoond dat de chromosomale abnormaliteiten werden overgedragen op de daaropvolgende generatie waarbij tijdens de puberteit de hormoonproductie verzwakte. Het gebruik van cannabis wordt ook geassocieerd met de stijging van de onvruchtbaarheid bij jonge mannen
- Marihuana- en hasjiesjrook bevat 50% meer teer dan tabaksrook. Er bevinden zich ook veel meer giftige producten in de rook zodat het gebruik van cannabisproducten zeer schadelijk is voor de gezondheid en vlugger longkanker kan veroorzaken.

- Er mag worden aangenomen dat het roken van 1 joint kan vergeleken worden qua schadelijkheid met het roken van 15 gewone sigaretten.
- In 1989 rapporteerde een groep onderzoekers dat cannabisgebruik voor en tijdens de zwangerschap het risico dat het kind leukemie ontwikkelt vertienvoudigt. Bij vrouwen kan chronisch cannabisgebruik de menstruatiecyclus ernstig verstoren. Verandering in de hersensignalen kan leiden tot een verminderde ovulatie en vermindering van de vruchtbaarheid. Bij eenmalig gebruik van cannabis door de moeder kan de foetus gedurende 30 dagen blootgesteld staan aan de cannabinoïden. Baby's die tijdens de zwangerschap blootgesteld waren aan de invloeden van cannabis zijn meestal kleiner en kunnen onthoudingsverschijnselen vertonen zoals prikkelbaarheid en beven. Ook abnormaliteiten in het gezichtsvermogen, het slaappatroon, het geheugen en de verbale bekwaamheden werden vastgesteld.
- Er ontwikkelt zich een zwakke psychische afhankelijkheid voor de drug. Er is vrijwel geen ontwikkeling van een tolerantie voor de effecten van de drug. Zeer weinig gebruikers gaan hogere dosissen gebruiken. Meer nog er is kans bij het gebruik van cannabisproducten dat er zich een negatieve tolerantie gaat ontwikkelen. Hiermee wordt bedoeld dat men in feite een lagere dosis nodig heeft om dezelfde effecten van een vorige dosis te ervaren .
- Soms kan het chronisch gebruik van hoge dosissen leiden tot waanvoorstellingen bij de gebruiker. Een zeldzaam voorkomend fenomeen is de zogenaamde acute cannabispsychose. Dit is een korte periode van ernstige psychische gestoordheid ten gevolge van een chronisch gebruik van hoge dosissen cannabisproducten. Dit kan resulteren in erge paniekreacties en paranoïde gedrag patronen bij de gebruikers.
- Het gebruik van cannabisproducten kan de gemoedstoestand van de gebruiker sterk beïnvloeden. Iemand die depressief is kan door het gebruik van cannabisproducten nog depressiever worden. Hoge dosissen kunnen de gebruiker in verwarring brengen en zijn perceptie doen veranderen. Daarbij kan hij gewelddadig worden.
- Zwaar gebruik kan leiden tot slapeloosheid, rusteloosheid, verminderde eetlust, gewichtsverlies, zweten en depressies. Er bestaat weinig kans op een fatale overdosis.
- De effecten worden intenser indien cannabisproducten in combinatie of samen met alcohol gebruikt worden.
- Het besturen van een (motor)voertuig na het gebruik van cannabisproducten is zeer gevaarlijk. De bestuurder kan met name nog met moeite rechtlijnig blijven rijden, hij heeft verminderde reflexen bij het manoeuvreren en het (bruusk) remmen, hij kan moeilijk een bepaalde snelheid aanhouden en hij kan moeilijk een afstand schatten. Na het roken van één enkele joint moeten er 4 tot 6 uur verstrijken vooraleer er terug op een veilige manier kan gereden worden.
- Bij het roken beginnen de effecten na enkele minuten tot een half uur en kunnen circa 12 uren aanhouden. Hierbij speelt de dosis wel een rol. Bij orale inname beginnen de effecten na ongeveer 1 tot 1 1/2 uur.
- THC tast het immuuniteitsysteem aan zodat de weerbaarheid tegen ziektes vermindert.
- Bij omslaande effecten of bij een bad trip dient men de gebruiker in een rustige omgeving te brengen en de talk down methode toe te passen. Bij ernstige gevallen librium of valium geven.

Bombay Black is afkomstig van het Indische Cachemire, meer bepaald de omgeving van Shrinagar. De aldaar opererende Chinese drugdealers versnijden er de hasjiesj met opium, dit met de bedoeling een fysische afhankelijkheid te creëren bij de gebruiker.

### **3.12. De smokkel en sluikhandel van cannabisproducten.**

Het gebruik van de cannabisproducten creëerde een illegale of zwarte markt. Deze markt is volledig in handen van de georganiseerde misdaad of wordt gedomineerd door sterke politiek-sociale machtsposities. De prijzen op deze markt worden grotendeels bepaald door het systeem van vraag en aanbod. Is er grote vraag en groot aanbod dan liggen de prijzen relatief laag. Is de vraag (veel) groter dan het aanbod dan kunnen de prijzen als het ware uit de pan rijzen.

In België kost een gram hasjiesj tussen 350 en 600 bef.. Marihuana kost 100 en 300 bef./gram. De meeste marihuana en hasjiesj die in onze streken wordt aangetroffen is afkomstig vanuit Nederland. Er worden aldaar namelijk in middelgrote en grote homeplantages veredelde cannabisplanten gekweekt met een hoog tot zeer hoog THC gehalte. De cannabis verdelers zijn veel minder afhankelijk van anderen alhoewel er soms nog grote hoeveelheden cannabisproducten die voor Nederland bestemd waren onderschept worden. Meestal gaat het hier om hasjiesj die ingevoerd wordt uit Marokko.

Het vervoer grijpt meestal plaats over zee en ladingen van 5 tot 10 ton, of meer, zijn geen uitzondering. De verscheping gebeurt meestal in Marokko en wordt zonder tussenstation overgebracht naar Nederland. Soms gebeurt de verscheping via tussenstations zoals Marokko – Spanje – Nederland, of wordt de lading op een afgesproken plaats in zee gedumpt waarna de lading wordt afgehaald.

Gaat het om kleinere levering dan worden die meestal over land verricht dit in vrachtwagens met containers waarvan de chauffeurs internationaal vervoer doen of bij middel van touring bussen. De smokkel gebeurt dan al of niet met medeweten van de bus- of truckchauffeur. Zowel bij het vervoer over zee als over land speelt Spanje een grote rol als transitland, waarna de verdere bevoorrading voor de rest van Europa gebeurt. De aanvoer naar onze streken gebeurt meestal van Marokko, doch andere belangrijke landen zijn Zaïre en Nigeria.

Voor wat het gebruik en de smokkel naar de Verenigde Staten betreft is Colombia de grootste afzetter. De Colombiaanse cannabisproducten waren goed voor 42% van het totale verbruik (1996). Vooral in Noord-Colombia en langs de golf van Uraba zijn er grote cannabisplantages gevestigd. Via lucht- en/of schiptrafiek wordt de cannabis naar de Verenigde Staten overgebracht. Meestal zitten de cannabisproducten verpakt in jute balen. De Amerikaanse kustwacht enterde reeds schepen die 30.000 kilogram marihuana transporteerden. Om dergelijk schip tot stoppen te dwingen ging er dikwijls een vuurgevecht aan vooraf. Zowel de drugs als de transportmiddelen worden in beslag genomen en mogen door de drugbestrijdingseenheden ingezet worden in de strijd tegen de drugs.

Naast Colombia zijn ook Mexico en Jamaica belangrijke leveranciers voor de VS. Andere landen als Indonesië en Nigeria hebben in de VS maar een klein aandeel.

Voor West-Europa, zeker voor België en Nederland zijn de belangrijkste leveranciers van cannabisproducten:

- Libanon.
- Pakistan.
- Afghanistan.
- Marokko.
- Nigeria.

- Nepal en India. (deze landen zijn echter van mindere betekenis, alhoewel de *Nepalese zwarte* een hasjiesj variëteit is die zeer gewild is in het drugmilieu).

In Libanon zijn de meeste cannabisplantages geconcentreerd in de Bekka vallei. In Marokko situeert het kweekgebied zich vooral in het Rifgebergte.

In de Gouden Sikkel en Libanon wordt de handel en smokkel voornamelijk gecontroleerd door verzetsgroepen en verschillende politiek geëngageerde splintergroeperingen.

In Turkije, Marokko en Nigeria is het voornamelijk de plaatselijke georganiseerde misdaad die de smokkel en handel controleert, alhoewel dit vaak grote families, clans zijn.

Door het volume is het vaak moeilijk om grote partijen Cannabisproducten te smokkelen. Het gebruik van een koerier is hier eerder zeldzaam. Vaak worden de hasjiesj platen ingewerkt in meubilair of verborgen in holle ruimtes in voertuigen, meestal in vrachtwagens en autobussen. Soms worden deze producten ingewerkt in auto-onderdelen. Zo werd er eens een personenwagen onderschept waarvan de binnenzijde van het dashboard en de portieren bestond uit hasjiesjplaten.

Eens een partij de bestemming bereikt heeft komt deze in handen van de plaatselijke grootdealer. De verdeelt dan zijn waar onder zijn dealers die het op hun beurt doorspelen naar de straatdealers of kleinhandelaars. Deze brengen dan hun waar in kleine hoeveelheden in het milieu (al dan niet versneden met andere producten). Meestal kennen deze kleine vissen de grote vissen niet zodat bij arrestatie van de kleine de grote geen gevaar lopen.

Voor de cannabisproducten uit Libanon zou een belangrijke smokkelroute bestaan, namelijk de route Damascus-Boedapest-Rome-Amsterdam. Het is jammer dat er bij de smokkel van drugs politie-, douanebeambten en zelfs belangrijke (hoge) regeringsleiders zijn betrokken.

In Libanon is een deel van de smokkel en handel in handen van de Druzen.. Zij gebruiken het druggeld voor de aankoop van wapens voor hun guerrilla activiteiten. Om de smokkel veilig te stellen worden de smokkelroutes af en toe verlegd zodat er in feite nooit een duidelijk patroon inzit wat de opsporing fel bemoeilijkt.

### **3. 13. CANNABIS EN CRIMINALITEIT.**

De verminderde zelfbeheersing van de Cannabis gebruiker en de ermee gepaard gaande werkschuwheid kunnen aanleiding geven tot het plegen van bepaalde vormen van criminaliteit. Om cannabisproducten te kopen heeft men geld nodig. Door de werkschuwheid gaat men in eerste instantie geld lenen bij familie of vrienden. Daarna gaat men de familieleden en vrienden gaan bestellen. Is deze bron uitgeput dan gaat de gebruiker beginnen met kleine winkeldiefstallen, gauw diefstallen, inbraken in personenwagens en dergelijke meer. Anderen lenen zich tot diefstal met geweld of gaan in de prostitutie.

Gelukkig zijn de cannabisproducten relatief goedkope drugs waardoor de hierboven vermelde vormen van criminaliteit zeer zelden voorkomen bij cannabisgebruikers. Indien de gebruiker naast de Cannabisproducten nog drugs gebruikt zoals cocaïne of heroïne dan is het hek van de dam en is het plegen van dergelijke criminele feiten noodzakelijk om in het dagelijkse onderhoud te kunnen voorzien.

Wanneer de beschikbaarheid van de drug vermindert door bijvoorbeeld enkele grote inbeslagnames zal de prijs onherroepelijk stijgen hetgeen wel een ernstige invloed kan hebben op het (crimineel) gedrag van de gebruiker.

Het bezit van cannabisproducten is een inbreuk op de drugwet van 09/07/1975.

Het artikel 1 van de drugwet stelt dat de regering o.a. gemachtigd wordt de verbouw van planten te regelen waaruit drugs kunnen getrokken worden. Tot op heden heeft de regering daar nog geen wettelijke basis voor geschapen. Het kweken van de plant op zichzelf is geen inbreuk doch wanneer een cannabisplant echter hars afscheidt dan ben je wel in het bezit van hasjiesj, of wanneer de plant verdord is of gedroogd is, ben je in het bezit van marihuana. Rond deze twee stoffen is dus wel een wettelijk verbod daar deze zijn opgenomen in het KB. van 31/12/1930.

De drug vervoeren, verhandelen alsook het aanzetten tot het gebruik is een strafbaar feit.

Ook het ter beschikking stellen van een lokaal om drugs te gebruiken of het geven van onderricht hoe men drugs moet gebruiken is strafbaar.

Het gebruik van cannabisproducten in groep is strafbaar met als verzwarende omstandigheid het aanbieden van cannabisproducten aan minderjarige jonger dan 16 jaar.

Men mag wel cannabisproducten bezitten, verkopen of gebruiken mits men in het bezit is van een vergunning die werd uitgereikt door de Minister van volksgezondheid.

### **3.14. HET OPSPOREN VAN CANNABISPRODUCTEN EN HET ONDERZOEK TERZAKE:**

Hasjiesj en marihuana verspreiden bij het roken een zoete reuk die men het best kan vergelijken met de geur van wierook. Soms geurt de rook ook naar verbrand hooi of verbrand touw.

**Marihuana** heeft meestal een kruimelachtig voorkomen. Marihuana is de gedroogde versnipperde plantendelen (nu de bloeiende toppen van de vrouwelijke plant, vroeger soms met de aanwezigheid van zaadjes). De kleur varieert meestal van groenachtig bruin tot grijsachtig groen. De betere kwaliteit varieert in kleur van groen tot geelachtig groen. De marihuana die nu wordt aangeboden wordt verkocht als *clusters*, dit zijn gehele of gedeeltelijke gedroogde bloeiende toppen van de vrouwelijke plant.

**Hasjiesj** komt meestal voor als vaste blokjes, soms ook als een poeder en kan op zicht en in de hermetisch gesloten verpakking het verkeerdelijk aanzien worden als heroïne. Eenmaal de verpakking geopend wordt herkent met de drug onmiskenbaar aan de typische geur. Hasjiesj komt echter het meest voor onder de vorm van blokjes, platen, staafjes of reepjes, en in grote hoeveelheden onder vormen die lijken op broden *hasjbroden* of op schoenzolen. De kleur kan variëren van groen, geel rood, bruin tot zwart. Een ongeschreven wet is hoe donkerder en hoe kneedbaarder de hasjiesj is hoe beter de kwaliteit.

**Hasjolie** is donker bruin tot zwart van kleur en lijkt sterk op wagenolie. Net als de andere cannabisproducten is hasjolie onmiskenbaar te herkennen aan de typische geur.

Marihuana en soms ook hasjiesj worden gerookt in gerolde sigaretten die joints, reefer of stick genoemd worden. Marihuana wordt dan meestal in zuivere vorm gerookt. Hasjiesj wordt verkruid en gemengd met tabak.

Hasjiesj wordt in zuivere toestand meestal gerookt in zelfgemaakte pijpen, in typische mooi versierde hasjpijpen en in speciale (water)pijpen, de zogenaamde Chillum pijpen, Hookah pijp of in een Shilom.

Vaak heeft de gebruiker andere materialen bij zich welke kunnen verraden dat hij een cannabisgebruiker is. De volgende opsomming is bedoeld om bepaalde attributen te herkennen die door de gebruiker van cannabisproducten aangewend worden tijdens het gebruik van hun drug. Het is ook van groot belang om de betrokkene, de verdachte goed te fouilleren want vaak zit de drug verborgen op plaatsen waar men in de eerste instantie niet aan denkt als mogelijke bergplaatsen. Zo is het reeds herhaaldelijk voorgekomen dat zowel mannelijke als vrouwelijke gebruikers de drug verborgen in een kokertje in de aars of de vrouwelijke gebruikers verborgen de drug in een kokertje in de vagina.

#### 3.14.1 Voorwerpen die men op verdachten kan aantreffen:

- ❑ Pijpjes met een lange steel en kleine kop.
- ❑ Sigarettenblaadjes van een groot formaat.
- ❑ -Boekje sigarettenblaadjes waarvan stukjes van het karton werden afgescheurd om een mondstukje voor de joint te maken.
- ❑ Literatuur over cannabisproducten.
- ❑ Ooring of een armband met de afbeelding op van een cannabisblad.
- ❑ Zelfgerolde sigaretten die smaller worden naar het eind toe en waar een kartonnen rolletje inzit dat dienst doet als "filter".
- ❑ Gefabriceerde sigaretten die behandeld werden (tabak werd gedeeltelijk vervangen door bvb. Marihuana of de sigaret werd behandeld met hasjolie) .
- ❑ Een pincet om de jointpeuk vast te houden.
- ❑ Het dragen van zowel 's avonds als 's nachts van een zonnebril.
- ❑ Brokjes of een poeder dat in zilverpapier werd gewikkeld.
- ❑ Kleine plastic zakjes met luchtdichte strip waarop de afbeelding
- ❑ van een Cannabisblad voorkomt.

Wanneer je vermoedt dat je een cannabisproduct aangetroffen hebt dan kan je dit ter plaatse testen bij middel van een drugdetectie kit. Daarbij gaat men als volgt te werk. Men verwijdert de plastic knijpers van het proefpakket en opent het zakje. Men doet het verdachte materiaal in het zakje en schudt het tot alles op de bodem ligt. Het zakje wordt terug dicht gevouwen en men plaatst de knijpers terug op hun plaats. Vervolgens breekt men de in het zakje aanwezig capsule door er in het midden een gelijke drug op uit te oefenen. Het reagens gaat zich mengen met het verdachte materiaal. Ondertussen schudt men licht het zakje. Na ongeveer een 4-tal minuten gaat er een bepaalde kleurreactie optreden. De verkregen kleur wordt dan vergeleken met een kleur op een bijgevoegde kleurtabel. Stemmen deze overeen dan is er al een eerste indicatie dat het verdachte materiaal inderdaad een cannabisproduct kan zijn. Ingeval van een positieve reactie wordt de verdachte materie naar een speciaal labo gestuurd voor verder onderzoek. Indien de beschikbare hoeveelheid die men aantreft minder dan 2 gram is dan wordt er aangeraden geen oriëntatietest te doen. De oriëntatietest heeft maar een zekerheid van 50% dat het verdachte product inderdaad een drug is. De testen worden verder uitvoerig besproken in de rubriek chemische identificatie van cannabisproducten.

3.14.2 Bij het verhoor van een verdachte kan men volgende vragen stellen:

**3.16. AMP EEN NIEUWE DRUG.**

Eind 1985 begin 1986 verscheen er in de Verenigde Staten, meer bepaald in de staat Florida een nieuwe drug in de drugscene. In het milieu noemt men het *AMP*. Deze nieuwe drug werd reeds in mineur aangehaald in de beschrijving van enkele marihuana variëteiten. Nu bekijken we dit product in detail.

3.16.1 Wat is AMP?

*AMP* is een milieuterm en wordt gebruikt als omschrijving van marihuana dat in *formal dehyde* gedrenkt werd waarna men het liet drogen. Eens de marihuana terug droog is wordt het zoals gewone Marihuana gebruikt en wordt het meestal gemengd met tabak waarna het dus gerookt wordt. Er wordt gezegd dat de effecten hetzelfde zijn als deze van marihuana + P.C.P.. De nieuwe combinatie heeft echter enkele zeer schadelijke en ernstige "neveneffecten".

3.16.1.1 De effecten bij AMP gebruik volgens enkele gebruikers:

- ❑ Het is net alsof er een doorzichtig scherm wordt geplaatst tussen de gebruiker en zijn omgeving.
- ❑ De gebruiker heeft een zeer verwarde gedachten gang.
- ❑ Er is een sterk vermindert observatie vermogen.
- ❑ De gebruiker is veel minder attent, oplettend.
- ❑ Alhoewel er geagiteerdheid en nervositeit bij de gebruiker optreden is deze meestal niet agressief.
- ❑ Er treden coördinatie stoornissen op.
- ❑ Er heerst een algemene mentale verwarring.
- ❑ Er is een versnelde hartslag waar te nemen.
- ❑ De gebruiker heeft last van rillingen en bevingen.
- ❑ Soms kan de gebruiker zeer angstig worden en in paniek raken.
- ❑ Soms treden er spraakproblemen op.
- ❑ Er is een sterk verhoogde speekselvorming.
- ❑ De gebruiker gaat overvloedig zweten.
- ❑ Soms treden paranoïde en schizofrene denkpatronen op bij de gebruiker waardoor hij zeer onvoorspelbaar wordt.

3.16.1.2 Wat is de reactie van de combinatie?

- ❑ De juist gekende reactie van marihuana met formal dehyde is tot nog toe onbekend. Enkele mogelijke reacties zijn:
- ❑ Zuurstof gebrek in de hersenen veroorzaakt door de reactie van formal dehyde bevattende rook in de longen.
- ❑ Mogelijke chemische veranderingen in de structuur van formal dehyde door de THC molecule.
- ❑ Formal dehyde intoxicatie waarbij permanente blindheid kan optreden. Iedereen weet dat het drinken van methyl alcohol in de meeste gevallen blindheid veroorzaakt. Methyl alcohol wordt na opname in het menselijk lichaam door enzymen via een chemisch proces onder andere omgezet in formal dehyde. Dit veroorzaakt naast blindheid onder andere ook zware zenuwbeschadigingen en een ernstig chemisch onevenwicht in het lichaam. Zelfs ethyl alcohol wordt in het lichaam omgezet in acetyl dehyde. De onaangename ademgeur en lichaamsgeur van een zwaar bedronken persoon wordt veroorzaakt door acetyl dehyde.

### **3.17 STRAATNAMEN VOOR CANNABISPRODUCTEN.**

#### ***3.17.1 Marihuana:***

<b>420</b>	<b>DINKIE DOW</b>	<b>MALAWI GRASS</b>
<b>ACAPULCO GOLD</b>	<b>DIRT GRASS</b>	<b>MANHATTAN SILVER</b>
<b>ACAPULCO RED</b>	<b>DITCH</b>	<b>MANICURED</b>
<b>ACE</b>	<b>DITCH WEED</b>	<b>MARI</b>
<b>ACE</b>	<b>DIVIDER</b>	<b>MARIMBA</b>
<b>AFRICAN BUSH</b>	<b>DIZZ</b>	<b>MARY</b>
<b>AFRICAN WOODBINE</b>	<b>DJAMBA</b>	<b>MARY AND JOHNNY</b>
<b>AIRHEAD</b>	<b>DUROG</b>	<b>MARY ANN</b>
<b>AIRPLANE</b>	<b>DUROS</b>	<b>MARY JANE</b>
<b>ALICE B. TOCKLAS</b>	<b>EARTH</b>	<b>MARY JONAS</b>
<b>ALICE B. TOKLAS BROWNIES</b>	<b>EIGHT</b>	<b>MARY WARNER</b>
<b>AMERIKANEN</b>	<b>EL DIABLITO</b>	<b>MARY WEAVER</b>
<b>ANGOLA</b>	<b>EL DIABLO</b>	<b>MATCHBOX</b>
<b>ASHES</b>	<b>ENDO</b>	<b>MAUI WAUIE</b>
<b>ASTRO TURF</b>	<b>ESRA</b>	<b>MAUI WOWIE</b>
<b>ATOM BOMB</b>	<b>FU</b>	<b>MEGGIE</b>
<b>ATSHITSHI</b>	<b>FUMA D'ANGOLA</b>	<b>MESSOROLE</b>
<b>AUNT MARY</b>	<b>GAGE</b>	<b>METHOD</b>
<b>B</b>	<b>GANGA</b>	<b>MEXICAANSE BRUINE</b>
<b>B-40</b>	<b>GANGE</b>	<b>MEXICAANSE GROENE</b>
<b>BABY</b>	<b>GANGSTER</b>	<b>MEXICAN DIRT POT</b>
<b>BABY BHANG</b>	<b>GANJA</b>	<b>MEXICAN HORSE</b>
<b>BAD SEED</b>	<b>GAR</b>	<b>MEXICAN RED</b>
<b>BALE</b>	<b>GARR</b>	<b>MICHOACAN</b>
<b>BAMBALASHA</b>	<b>GASH</b>	<b>MIDNIGHT TOKER</b>
<b>BAMMER</b>	<b>GASPER</b>	<b>MIGHTY MEZZ</b>
<b>BAR</b>	<b>GASPER STICK</b>	<b>MIGHTY MITE</b>
<b>BARBARE JEAN</b>	<b>GAUGE</b>	<b>MJ</b>
<b>BASH</b>	<b>GAUGE BUTT</b>	<b>MODAMS</b>
<b>BAT</b>	<b>GET A GAGE UP</b>	<b>MOHASKY</b>
<b>BC BUD</b>	<b>GET HIGH</b>	<b>MONTE</b>
<b>BEE</b>	<b>GET THE WIND</b>	<b>MOOCA</b>
<b>BELYANDO SPRUCE</b>	<b>GHANA</b>	<b>MOOCAH</b>
<b>BHANG</b>	<b>GIGGLE SMOKE</b>	<b>MOOSTER</b>
<b>BHANG</b>	<b>GO LOCO</b>	<b>MOOTA</b>
<b>BINKY</b>	<b>GOLD</b>	<b>MOOTERS</b>
<b>BITE ONE'S LIPS</b>	<b>GOLDEN LEAF</b>	<b>MOOTIE</b>
<b>BLACK</b>	<b>GONG</b>	<b>MOOTOS</b>
<b>BLACK BART</b>	<b>GONG RINGER</b>	<b>MOR A GRIFA</b>
<b>BLACK GUNGI</b>	<b>GOOBER</b>	<b>MOTA</b>
<b>BLACK GUNION</b>	<b>GOOD BUTT</b>	<b>MOTHER</b>
<b>BLACK MARIA</b>	<b>GOOD GIGGLES</b>	<b>MOTO</b>
<b>BLACK MO/BLACK MOAT</b>	<b>GRASS</b>	<b>MOW THE GRASS</b>
<b>BLAST A JOINT</b>	<b>GRASS BROWNIES</b>	<b>MOWING THE LAWN</b>
<b>BLAST A ROACH</b>	<b>GRATA</b>	<b>MUGGLES</b>
<b>BLAST A STICK</b>	<b>GREEN</b>	<b>MUNCHIES</b>
<b>BLAUWE HAWAIIAANSE</b>	<b>GREEN CIGARETTE</b>	<b>MUTAH</b>
<b>BLOCK</b>	<b>GREEN GODDESS</b>	<b>MUTHA</b>
<b>BLOW</b>	<b>GREETER</b>	<b>NAIL</b>
<b>BLOW A STICK</b>	<b>GRETA</b>	<b>NEDERWIET</b>
<b>BLOW ONE'S ROOF</b>	<b>GRIEFO</b>	<b>NICARAGUAANSE</b>
<b>BLOW OUT</b>	<b>GRIFA</b>	<b>NICK</b>
<b>BLOW POT</b>	<b>GRIFF</b>	<b>NICKEL</b>



<b>BLOWEN</b>	<b>GROGGED</b>	<b>NORTHERN LIGHTS</b>
<b>BLOWING SMOKE</b>	<b>GUERRERO GOLD</b>	<b>NUMBER</b>
<b>BLUE SAGE</b>	<b>GUNGUN</b>	<b>O</b>
<b>BLUE SKY BLOND</b>	<b>GUNTHER</b>	<b>O.J.</b>
<b>BLUNT</b>	<b>GYVE</b>	<b>OAXOCAN RED</b>
<b>BLUNTED OUT</b>	<b>HANHICH</b>	<b>OBOY</b>
<b>BOB</b>	<b>HAPPY CIGARETTE</b>	<b>ONE HITTER QUITER</b>
<b>BO-BO</b>	<b>HARM REDUCER</b>	<b>OWL</b>
<b>BOBO BUSH</b>	<b>HAWAII MAUI</b>	<b>OZZIE</b>
<b>BOHD</b>	<b>HAWAIIAANSE</b>	<b>P.R.</b>
<b>BOMB</b>	<b>HAWAIIAANSE OAHU</b>	<b>PACK</b>
<b>BOMBER</b>	<b>HAY</b>	<b>PACK OF ROCKS</b>
<b>BONE</b>	<b>HAY BUTT</b>	<b>PAKALOLO</b>
<b>BONG</b>	<b>HEMP</b>	<b>PANAMA CUT</b>
<b>BONITA</b>	<b>HERB</b>	<b>PANAMA GOLD</b>
<b>BOO</b>	<b>HERBA</b>	<b>PANAMA RED</b>
<b>BOO</b>	<b>HIERBA</b>	<b>PANAMESE GOUDEN</b>
<b>BOOM</b>	<b>HIT</b>	<b>PANAMESE GROENE</b>
<b>BOOT</b>	<b>HIT THE HAY</b>	<b>PANAMESE RODE</b>
<b>BOOT THE GONG</b>	<b>HO</b>	<b>PANATELLA</b>
<b>BOWL</b>	<b>HOCUS</b>	<b>PAPER BLUNTS</b>
<b>BRICK</b>	<b>HOLLI</b>	<b>PARSLEY</b>
<b>BRICK</b>	<b>HOME GROWN</b>	<b>PAT</b>
	<b>HONEY BLUNTS</b>	<b>PIN</b>
<b>BROCCOLI</b>	<b>HOOCH</b>	<b>PINE</b>
<b>BROWN</b>	<b>HOOCHIE-MAMA</b>	<b>PINNER</b>
<b>BUD</b>	<b>HOOTER</b>	<b>PIZNACLE</b>
<b>BUDA</b>	<b>HOT STICK</b>	<b>PIZZA</b>
<b>BUDA GRAS</b>	<b>HYDRO</b>	<b>POCKET ROCKET</b>
<b>BUDDA</b>	<b>INDIAN BOY</b>	<b>POD</b>
<b>BULLYON</b>	<b>INDIAN HAY</b>	<b>POKE</b>
<b>BURN ONE</b>	<b>INDICA</b>	<b>POT</b>
<b>BURNIE</b>	<b>INDO</b>	<b>POTTEN BUSH</b>
<b>BURNING LOGS</b>	<b>INDONESIAN BUD</b>	<b>SPLIFF</b>
<b>BURNT</b>	<b>IZM</b>	<b>SPLIFFY</b>
<b>BUSH</b>	<b>J</b>	<b>SPLIM</b>
<b>BUTTER</b>	<b>JAMAICAANSE</b>	<b>SQUARE MACKEREL</b>
<b>BUTTER FLOWER</b>	<b>JAMAICAN RED</b>	<b>STEAMROLLER</b>
<b>CAM RED</b>	<b>JANE</b>	<b>STEMS</b>
<b>CAM TRIP</b>	<b>JARWEED</b>	<b>STICK</b>
<b>CAMBODIAN RED</b>	<b>JAY</b>	<b>STINK WEED</b>
<b>CAN</b>	<b>JAY SMOKE</b>	<b>STINKY</b>
<b>CANADIAN BLACK</b>	<b>JEFFERSON AIRPLANE</b>	<b>STONER</b>
<b>CANAMO</b>	<b>JIVE</b>	<b>STRAW</b>
<b>CANAPPA</b>	<b>JIVE STICK</b>	<b>STUFF</b>
<b>CANCELLED STICK</b>	<b>JOINT</b>	<b>SUGAR WEED</b>
<b>CANNABIS TEA</b>	<b>JOLLY GREEN</b>	<b>SUPERGRASS</b>
<b>CANNON</b>	<b>JOY SMOKE</b>	<b>SWAG</b>
<b>CANOE</b>	<b>JOY STICK</b>	<b>SWEET LUCY</b>
<b>CARMABIS</b>	<b>J'S</b>	<b>SWISHER</b>
<b>CARTUCHO</b>	<b>JUAN VALDEZ</b>	<b>T</b>
<b>CATNIP</b>	<b>JUANITA</b>	<b>TAIMA</b>
<b>CAVITE ALL STAR</b>	<b>JU-JU</b>	<b>TAKKOURI</b>
<b>CEREAL</b>	<b>JUNK WEED</b>	<b>TAMPON</b>
<b>CESS</b>	<b>KALI</b>	<b>TEA</b>
<b>CHARAS</b>	<b>KATE BUSH</b>	<b>TEA</b>

CHARGE	KAYA	TEA HEAD
CHASE	KB	TEA PARTY
CHEEBA	KEESH	TEA PARTY
CHEEO	KENTYUCKY BLUE	TEMPLE BALLS
CHIBA CHIBA	KGB	TEXAS POT
CHICAGO BLACK	KICK STICK	TEXAS TEA
CHICAGO GREEN	KIEF	TEX-MEX
CHINESE EYES	KIEFT	THAI
CHIPPIE	KIF	THIRTEEN
CHIRA	KIFF	THUMB
CHITARI	KILLER	TIN
CHOCOLAT THI	KILLER JOINT	TIN
CHRONIC	KILTER	TOKE UP
CHURUS	KIND BUT	TORCH
CITROL	KNUCKLE SAMICH	TORCH UP
COCHORNIS	KONA GOLD	TREES
COLA	KRIPIES	TWEEDS
COLI	KUMBA	TWIST
COLIFLOR TOSTTAO	KUSH	TWISTUM
COLOMBIAANSE	KUSHENPENG	UP AGAINST THE STEM
COLOMBIAANSE CHIBA	KUTCHIE	VAPORIZER
COLOMBIAANSE GOLD	L.L.	VIPER'S WEED
COLOMBIAANSE MULTI	LAKBAY DIVA	WACKY TOBACKY
COLOMBIAANSE RODE	LAUGHING GRASS	WACKY WEED
COLOMBIAANSE ZWARTE	LAUGHING WEED	WEED
COLORADO COCTAIL	LEAF	WEED TEA
COLUMBUS BLACK	LENLLO	WEEDHEAD
CORN-STALKER	LID	WHEAT
COSA	LIGHT STUFF	WHITE HAired LADY
CRAZY WEED	LIMA	WIZZARD
CREEPERBUD	LITTLE GREEN FRIENDS	WIZZARD OF OZ
CRIPPLE	LITTLE BOWL OF BUDDHA	WOOER
CRYING WEED	LITTLE SMOKE	WOOZ
CRYPTONITE POT	LLESCA	X
CUBES	LOBO	YEH
CULICAN	LOCO WEED	YELLWO SUBMARINE
DADDY	LOCO WEED	YEN POP
DAGA	LOG	YERBA
DAGGA	LOVE NUGGETS	YESCA
DANK	LOVE WEED	YING
DAWAMESK	LUBAGE	ZACATE
DEW	M	ZACATECAS PURPLE
DIAMBISTA	M.J.	ZAMBI
DIGGIDY	M.O.	ZIG ZAG MAN
DIMBA	MACON	ZOL
DIME	MAGIC SMOKE	ZOOIE

### 3.17.2 Hasjiesj.

AFGAANSE ZWARTE	MAROKKAANSE
AFGAANSE ZWARTE	MOON
AFGHAANSE	MU
AFRIKAANSE ZWARTE	NEPAL
ALAMOUT BLACK HASH	NOUGA
BLACK GOLD	NUP
BLACK HASH	PIPE
BLACK POWDER	POLLUM

<b>BLONDE</b>	<b>POT PILLEN</b>
<b>BROWNIES</b>	<b>PURPLE</b>
<b>CANDY BAR</b>	<b>QUARTER MOON</b>
<b>CHARAS</b>	<b>RB</b>
<b>EATER</b>	<b>RED OIL</b>
<b>EBENIEGHBER</b>	<b>REEFER</b>
<b>FLEMISH</b>	<b>REEPJE</b>
<b>GELE LIBANON</b>	<b>RODE LIBANON</b>
<b>GELE LIEB</b>	<b>RODE LIEB</b>
<b>GIGGLES SMOKE</b>	<b>SHIT</b>
<b>GRIFFO</b>	<b>SOLES</b>
<b>HASH</b>	<b>SOLES</b>
<b>HASJIESJ</b>	<b>SPACE CAKE</b>
<b>HEMP</b>	<b>SPACE MERASCHA</b>
<b>HONING OLIE</b>	<b>TEMPEL</b>
<b>INDIAN HAY</b>	<b>TEMPLE BALLS</b>
<b>KIF</b>	<b>TURKEY</b>
<b>KRAM</b>	<b>ZEEPIES</b>
<b>LIBANESE</b>	<b>ZERO</b>
<b>LIBANON</b>	<b>ZERO ZERO</b>
<b>LIEB</b>	<b>ZWARTE</b>
<b>MAROK</b>	<b>ZWARTE PAKI</b>

*3.17.3 Hasjolie.*

**OIL**

**H OLIE**

**OLIE**

**HONING**

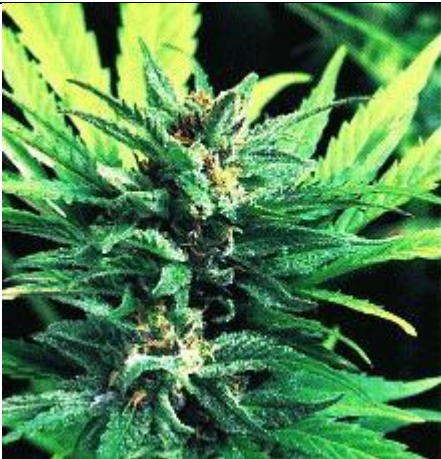
*Verschijningsvormen van marihuana.*



Cannabisplanten



Cannabisblad



Bloeiende vrouwelijke plant



Buiten plantage



Illegale binnenplantage



Marihuana van slechte kwaliteit





Marihuana clusters



Sinsemilla de meeste gewilde marihuana-soort ook sinsei genoemd



Skunk



Redhair



Thaistick, Thaise marihuana gewikkeld rond 'bambou)stokjes



Santa Maria marihuana



Inbeslaggenomen marihuana



Joints



Joints



*Versijningsvormen van hasjesj*



Hasj brokken



Marokkaanse hasj



Afgaanse hasj



Sable hasj Turkije



Indische hasj



Nederlandse skjuff hasj

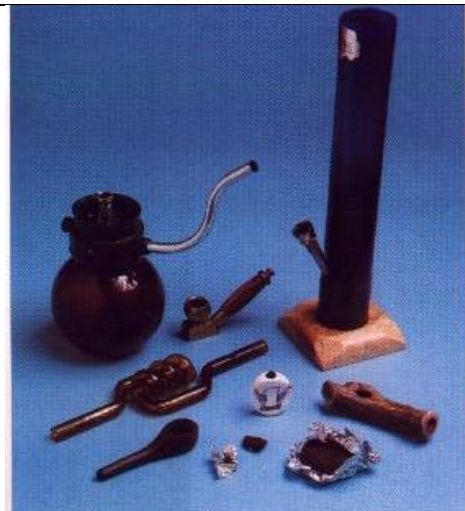


Zwarte Nepal hasj (in bolletjes verwerkt) zeer gewilde soort.



Zwarte Nepalese hasj

### Verzameling Hasj pijpen



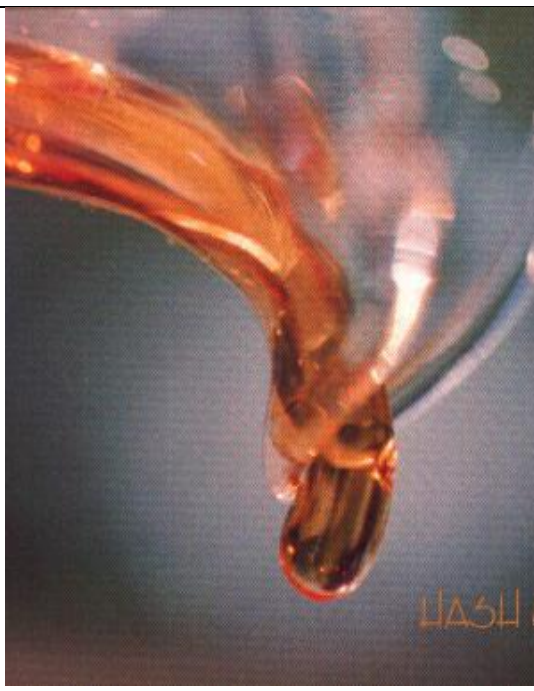


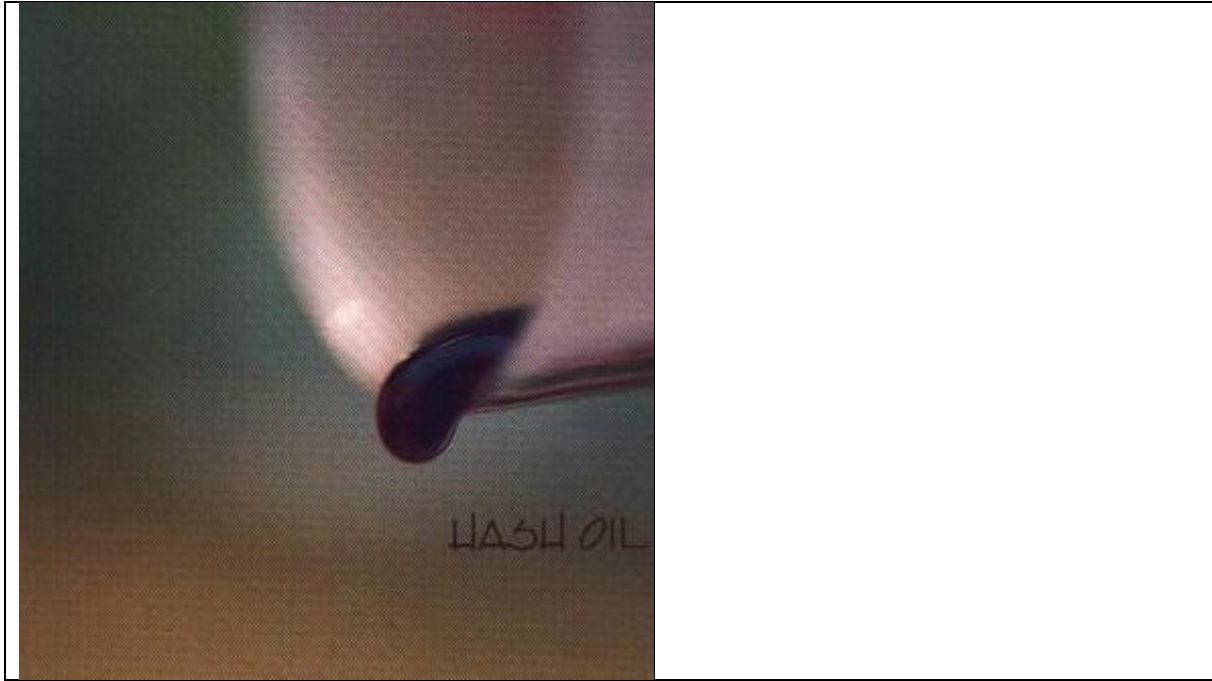


Haspijp omgevormd tot dodelijk verboden wapen.



**Versijningsvorm hasjolie**





**Versijningsvorm van Marinol, medicinale THC**



Marinol  
Photo by K4-3, © 2001 Erowid.org



Marinol  
Photographer Unknown