

6. De rookbare vorm van methamfetamine: ICE ook Crystal meth genoemd.

6.1. INLEIDING

Toen de drug crack in het begin van de 1980-er jaren in de Verenigde Staten op de illegale drugmarkt verscheen en al dadelijk bij vele, meestal jonge druggebruikers, enorme successen oogstte, zochten gewetenloze misdadigers naar een nog krachtiger drug, naar een drug met een nog groter verslavingspotentieel.

Ze vonden het onder de vorm van kleine, dodelijke ijskristallen, die net als crack kunnen gerookt worden, die net als crack bij de gebruiker een enorme high veroorzaken en die net als crack extreem verslavend zijn. **Er is echter is echter één groot verschil tussen beide drugs. Daar waar de high van crack hoogstens 10 minuten aanhoudt duurt deze van de ijskristallen naargelang de dosis 12 tot 24 uur!**

Deze drug kreeg de toepasselijke naam **ICE**

6.2 WAT IS ICE?

Ice is géén nieuwe drug, het is noch een designer drug noch een analoge vorm van methamfetamine. Ice **IS** methamfetamine. Ice is het resultaat van een chemisch proces waarbij het methamfetamine poeder omgezet wordt in heldere, kleurloze tot licht gele op kristallen lijkende brokjes. Ice dankt zijn naam aan het voorkomen. De heldere kristallen lijken inderdaad zeer sterk op gemalen ijs. Meestal zijn deze kristallen onregelmatig van vorm doch soms kunnen ze ook langwerpig van vorm zijn.

Ice is de rookbare vorm van methamfetamine. Ice verhoudt zich tot methamfetamine zoals crack zich verhoudt tot cocaïne. Methamfetamine is een zeer krachtig synthetisch vervaardigd stimulerend middel, maar de rookbare vorm, ICE, is nog krachtiger. Daar waar methamfetamine op straatniveau amper een zuiverheids percentage van 50 tot 60 % haalt kan Ice 90 tot 100 % zuiver zijn.

Gezien het feit dat de drug gerookt wordt en de drug de hersenen in enkele seconden bereikt onder een zeer geconcentreerde vorm, kent deze drug reeds een enorme populariteit in de Verenigde Staten en vormt deze reeds een ernstige bedreiging voor crack.

Er werd in 1973 eens een melding gemaakt van het gebruik van een drug die sterk leek op ICE doch deze verdween om tot nog toe onbekende reden van het toneel.

Halverwege de 1980-er jaren verscheen Ice (in zijn huidige vorm) terug ten tonele, dit op de Hawaii-archipel. De drug won razend snel aan populariteit en overspoelde in geen tijd deze eilandengroep. Het Ice gebruik heeft er alarmerende proporties aangenomen. Vervolgens bereikte de drug de Amerikaanse westkust, raasde door tot aan de oostkust en staat nu waarschijnlijk klaar om de stap naar Europa te wagen, in zijn kielzog een spoor van vernieling en verschrikking achterlatend. Ondertussen heeft Ice Europa bereikt doch net als het geval is bij crack breekt Ice niet echt door op de illegale drugmarkt.

6.3.HISTORIEK VAN HET METHAMFETAMINE EN ICE GEBRUIK:

Amfetamine werd voor het eerst synthetisch vervaardigd in 1887 door een Duits chemicus. Het werd echter als geneesmiddel vergeten tot de 1930 er jaren. Het is pas in die periode dat de bloeddruk verhogende en bloedvaten vernauwende eigenschappen werden ontdekt. In deze periode kende men echter de krachtige stimulerende werking nog niet.

De periode van de Wereldoorlog II en erna.

In deze periode ontwikkelde zich de eerste golf van veelvuldig gebruik. De drug werd voornamelijk en op grote schaal gebruikt in de Duitse en Japanse legers. De soldaten kregen amfetamine en methamfetamine toegediend om beter gewapend te zijn tegen de ontberingen (honger en koude) en om de slaap te onderdrukken tijdens lange en vermoeiende missies.

De drugs werden ook voor farmaceutische doeleinden aangewend en hadden een zogezegd laag verslavingpotentieel. Japan was het eerste land dat te kampen kreeg met een methamfetamine gebruik dat epidemische vormen aannam. Deze epidemie was het directe gevolg van de drugstock die na Wereld Oorlog II in Japan overbleef. De drug werd gewoon, zonder voorschrift verkocht aan de niets vermoedende mensen. De orale inname van methamfetamine tabletten werd de meest voorkomende gebruiksmethode, later gevolgd door de intraveneuze injectie. Het intraveneus gebruik kende een ware explosie. Er werd aangenomen dat er in die periode ongeveer 1 miljoen verslaafden waren in Japan en dat er ongeveer 5.500 arrestaties werden verricht naar aanleiding van criminele feiten die rechtstreeks in verband stonden met amfetamine en methamfetamine gebruik.

De speed-freaks van de 1960-er jaren.

België kende in die periode geen uitgebreide speedscene. In de U.S.A daarentegen groeide het methamfetamine gebruik uit van louter druggebruik tot een breed spectrum middel voor de behandeling van astma tot hulpmiddel bij de behandeling van heroïneverslaving. Het intraveneuze inspuiten van de drug werd bij zware gebruikers enorm populair. Door hun levenswijze ontwikkelden zij een bizar gedrag dat later erkent werd als de (Meth)amfetamine psychose en waarbij de gebruiker een uitermate gewelddadig gedrag vertoonde.

De smokkel en de distributie van de drug werd bijna volledig gecontroleerd door de toenmalige motorbendes, de Hell's Angels, die aan hun drug een nieuwe naam gaven namelijk **crank** omwille van het cranking-effect dat de drug op hen uitoefende.

Het echte hoogtepunt van de speed epidemie situeerde zich rond 1967, wanneer speed zich via de speedhouses (selecte plaatsen waar de drug kan gekocht en gebruikt worden) uitbreidde naar de baancafé's, hoge scholen en universiteiten.

Gelukkig voor ons bleef de situatie in België kleinschalig, mede doordat de Belgische gebruikers de voorkeur gaven aan meer traditionele drugs zoals heroïne, en mede doordat er toentertijd nog geen goed georganiseerd distributienet voorhanden was.

De ommekeer kwam met de antispeed campagne Speed Kills die veel volgelingen vond in de Verenigde Staten bij gedesillusioneerde speed freaks. Het profiel van de ultieme speed freak werd nog meer gedramatiseerd door de brutale moordpartij van de bende van Charles Manson in 1969.

De terugval van het Speed gebruik in de 1970-er jaren:

In 1970 werd door de drugwet het legale gebruik van amfetamine en methamfetamine beperkt tot 3 behandelingsstypes, namelijk voor de behandeling van narcolepsy, hyperkinesie en voor kortstondige dieetprogramma's.

Andere drugs wonnen aan populariteit, de zogenaamde **Mellow** drugs, zoals marihuana, hasjiesj en methaqualon, en dit voornamelijk in het milieu van de anti-oorlog en anti-establishment betogers. Een niet meer zo nieuwe natuurlijke stimulant, met name cocaïne, begon speed te verdringen als speed-up drug. Cocaïne werd gelanceerd als het ideale, veilige, niet verslavende alternatief voor methamfetamine.

De glamour van de 1980-er jaren:

Dit zijn de jaren van het pro-establishment conservatisme, de yuppie ambitie - de succesvolle zakenman(vrouw). Eerst in de Verenigde Staten en later bij ons kreeg cocaïne vaste voet in de drugscene. Het was de yuppie-drug, de glamour drug van de 1980-er jaren geworden, en samen met de drug kwam een gesofisticeerd smokkel- en distributienetwerk dat virtueel gecontroleerd werd door (meestal) Zuid-Amerikaanse organisaties, **kartels** genaamd.

De gedomesticeerde. misdaadorganisaties begonnen te zoeken naar een (synthetische) vervanger, concurrent, voor cocaïne en later crack, en die zij zouden controleren van productieproces tot de verkoop op het straatniveau.

Tijdens deze periode schoten in de Verenigde Staten de illegale druglabo's als paddestoelen uit de grond. Verschillende amfetamine en methamfetamine analogen vonden hun weg naar de drugmarkt, maar de drug die het meest cocaïne kon benaderen was methamfetamine hydrochloride.

De 1990-er jaren wat zullen zij bieden?

Als alternatief op en om te concurreren met crack moest er een rookbare vorm van methamfetamine op de markt verschijnen. In de illegale labo's werden verschillende methamfetamine analogen gecreëerd waarvan sommige gerookt konden worden. Een voorbeeld hiervan was **4-methyl aminorex**, beter gekend in het Amerikaanse drugmilieu onder de namen **ICE**, **EUPHORIA** en **U4EUCH**. Deze substantie mag echter niet verward worden met de drug ICE, en wordt voornamelijk gebruikt langsheen de Amerikaanse Westkust. Deze substantie verscheen (nog) niet in de West-Europese drugscene.

Het was in 1985 toen federale agenten op Hawaii voor het eerst een drug onderschepten die qua structuur sterk op crack leek, namelijk kleine brokjes. De brokjes waren echter kleurloos en helder en waren in het milieu gekend onder de naam **ASIAN ICE**.

Dit was het antwoord op crack. De drug overrompelde de Hawaïaanse drugscene in geen tijd en kwam volop in de actualiteit tussen 1987 en 1989 door 32 gevallen met dodelijke afloop in Honolulu alleen. Het gebruik van ICE gaat volgens plaatselijke politie functionarissen gepaard met psychotische gedragspatronen en uitermate gewelddadig gedrag. De drug werkt als crack maar heeft een nóg groter verslavingspotentieel, is nog dodelijker. Men kan na éénmalig gebruik reeds verslaafd zijn aan deze drug of men kan er reeds aan sterven.

De bakermat van ICE is Japan en zoals de naam reeds liet vermoeden is ICE een typische oosterse drug. Alhoewel ICE zeer populair was in Japan, verdwenen de meeste coockers de zogenaamde drugproducenten uit hun moederland dit naar aanleiding van succesrijke politieacties. Ze verhuisden met hun labo's naar Zuid Korea en de Filipijnen. Vanuit deze uitvalsbasis ontloopte de drug zich in zeer korte tijd als een bestseller in het Verre Oosten.

De drug wordt nu op grote schaal ingevoerd in Japan. Volgens drugs experts zijn de voornaamste Ice-leveranciers de illegale labo's van Zuid Korea en Taiwan. Ice bereikte als snel Hawaii waar het gebruik epidemische vormen heeft aangenomen.

De connectie Zuid Korea - Hawaii werd in het begin der '80-er jaren gelegd door *Paciano Sonny Guerrero*, een Hawaïiaan van Fillipijnse afkomst. Hij was gekend als *The King of Batu* (Batu is het Fillipijnse woord voor rots). Guerrero organiseerde het eerste Ice distributie netwerk op Hawaii. Hij gebruikte daarbij meestal Fillipijnse straatbendes zoals de Hawaiian Brothers, de Cross Suns en de Pince Boys. De Hawaiian Brothers controleerden van meet af aan de distributie.

In 1989 werd Sonny Guerrero gearresteerd en werd hij tot 25 jaar gevangenisstraf veroordeeld. Nu wordt de Ice-distributie vooral gecontroleerd door Koreaanse gangs. De voornaamste organisatie is de K.P. (Korean Power). Hun distributienet heeft zich reeds op het Amerikaanse vaste land vastgeworteld en dit van coast to coast.

Ice wordt nu reeds geproduceerd op het Amerikaanse vaste land, meer bepaald langsheen de westkust. Bewijs hiervan de ontmanteling van een illegaal Ice-labo in Elk Grove (Sacramento-Californië) en een Icefabriek in Colorado Springs (Colorado) met een capaciteit van 10 kg. Ice per week. Ice kent momenteel in de Verenigde Staten een enorme populariteit doch verspreidt zich nog niet zo snel als crack doch het ziet er naar uit dat het de drug van de jaren 1990 kan worden.

6.4 VOORKOMEN EN VERPAKKING:

Ice is de rookbare vorm van D-Methamfetamine Hydrochloride. Ice verhoudt zich tot methamfetamine zoals crack zich tot cocaïne verhoudt, maar het is feller dan crack, maakt ook vlugger verslaaft dan crack, men wordt vlugger high, vlugger waanzinnig. Kortweg Ice is de hel.

Het komt voor als kleine brokjes die meestal kleurloos zijn doch ook een licht gele schijn kunnen hebben. De drug heeft vaak het voorkomen van gemalen ijs vandaar waarschijnlijk de toepasselijke milieunaam van de drug. Meestal wordt Ice in kleine hoeveelheden verhandeld (wat het opsporen zekerlijk niet vergemakkelijkt), gaande van 1/10 gram tot 50 gram. Als straatdosis wordt Ice meestal verkocht in kleine papieren bundeltjes of in kleine hitte bestendige plastic zakjes. Soms wordt Ice ook aangeboden in bruin gekleurde flesjes.

6.5 HET GEBRUIK VAN ICE:

Ice wordt meestal gerookt in een glazen pijpje. Het kan ook fijn geplet worden waarna men het in water oplost in injecteert.

De meest voorkomende gebruiksmethode is echter het roken. Het glazen pijpje waarin Ice gerookt wordt heeft meestal een lengte van ongeveer 12 a 14 cm. Het einde is bolvormig met bovenaan de bol een ventilatie gaatje. Dit gaatje kan ook in het midden van de pijpsteel voorkomen.

Om Ice te roken, te gebruiken, plaatst met een stukje Ice ter grootte van een rijstkorrel in het bolvormig uiteinde van het pijpje. Het bolvormig gedeelte wordt verwarmd waardoor het stukje Ice gaat smelten en verdampen. Met een vinger sluit men het ventilatie gaatje af en inhaleert men de vrij gekomen dampen. Een Ice-roker kan soms worden herkend aan het typische verbrandde plekje op de vinger waarmee men het gaatje afsluit.

Ice gebruikers beweren dat de Ice-rook een Cool smoke is daar waar de rook van crack als Hot smoke wordt ervaren. Dit heeft misschien te maken met de mooie witte rook die Ice produceert daar waar Crack rook eerder bruin is. Een andere uitleg is dat het smeltpunt van Ice lager licht dan dit van Crack. Ice smelt reeds bij 185° C..

In tegenstelling tot Crack kan een Ice roker na het nemen van enkele trekjes aan zijn pijpje dit pijpje terug opbergen in papier of in een doek. De drug zal terug kristalliseren en kan dus herbruikt worden.

De Ice gebruikers is zeer moeilijk op te sporen omdat:

a) De drugdosis die hij bij zich zal hebben over het algemeen klein is.

b) De Ice rook is geur- en praktisch kleurloos.

De gebruiker kan in het openbaar zijn drug gebruiken zonder dat dit opvalt.

6.6. DE EFFECTEN BIJ ICE GEBRUIK:

Ice als pure tot bijna pure methamfetamine is een uiterst krachtig stimulerend middel. De drug wordt meestal gerookt en bereikt zo via de longblaasjes de bloedbaan en vervolgens de hersenen in enkele seconden tijd. Door de hoge zuiverheidsgraad van de drug krijgt de gebruiker niet zomaar een high te verwerken. Neen! Hij wordt geconfronteerd met een kolossale roes die in tegenstelling met crack geen 10 minuten duurt maar naargelang de dosis 12 tot 24 uur kan duren.

De drug is zo krachtig dat er in Hawaii reeds gevallen gekend zijn waar eenmalige gebruikers reeds aan het goedje verslaafd waren of doodvielen dit door overstimulatie van hart- en bloedvaten

6.6.1 De fysische effecten:

Bij lage tot matige dosis:

- Verhoogde hartslag.
- Verhoogde bloeddruk.
- Verminderde eetlust.
- Meer spierkracht.
- Verhoogd ademhalingsritme.
- Verhoogde lichaamstemperatuur.
- Slapeloosheid.
- Zweten.
- Droge mond.
- Diarree.
- Hoofdpijn.
- Gewichtsverlies en kans op uitdrogen.
- Impotentie.
- Wijde pupillen.
- Tinteling in de spieren.
- Het bugs-effect, (dit is het gevoel hebben dat er insecten onder de huid kruipen).

Bij hoge dosis:

- Stuipen.
- Koortsaanvallen.
- Pijn in de borst.
- Onregelmatige hartslag.

- ❑ Nier- en leverbeschadiging.
- ❑ Hartaanvallen.
- ❑ Hersenbeschadiging.
- ❑ Dood door overdosis

6.6.2 De psychische effecten:

- ❑ Een aangenaam gevoel van high zijn, een euforisch gevoel ervaren.
- ❑ Verminderde moeheid en verhoogde paraatheid, alertheid.
- ❑ Een gevoel van meer zelfvertrouwen, meer macht.
- ❑ Rusteloosheid, spraakzaamheid neiging tot meer sociaal contact.
- ❑ Vermindering van sociale en andere remmingen.
- ❑ Deze als aangenaam ervaren effecten vervallen naarmate de dosis van de drug verhoogt.

Bij hoge(re) dosissen ervaart de gebruiker volgende eerder negatieve effecten:

- ❑ Angst en paniekreacties.
- ❑ Paranoïde en schizofrene denkpatronen.
- ❑ Hallucinaties en illusies (men denkt dat men kan vliegen, onder water kan zwemmen, dat men door vuur kan lopen).
- ❑ Nervositeit, hyper activiteit, geïrriteerdheid.
- ❑ Methamfetamine psychose en psychotisch gedrag.
- ❑ Totale mentale verwarring .
- ❑ Erge depressies met zelfmoordneigingen.
- ❑ Uitermate agressief en gewelddadig gedrag (te vergelijken met P.C.P gebruik).

Zijn de effecten éénmaal na 12 tot 24 uur uitgewerkt dan komt de val, de enorme *crash*. Deze wordt gekenmerkt door vreselijke depressies en psychosen, genadeloze paranoia en oncontroleerbare uitbarstingen van geweld.

Om dit te vermijden gebruikt de verslaafde dagen na elkaar Ice, soms 6 dagen aan een stuk zonder te slapen. Deze periode van zwaar gebruik wordt ook de *Ice binge* genoemd. De verslaafde houdt dit vol tot hij/zij zowel lichamelijk als geestelijk volledig afknapt. De verslaafde slaapt dan soms 2 tot 3 dagen na elkaar om dan terug Ice te gaan gebruiken. Zo raakt de verslaafde in een vicieuze cirkel.

6.7. DE ONTWIKKELING VAN AFHANKELIJKHEID:

Zoals reeds eerder werd vermeld kan men reeds na éénmalig Ice gebruik afhankelijkheid voor de drug ontwikkeld hebben. Ice is een drug die een extreme psychische afhankelijkheid in de gebruiker ontwikkeld. Iemand die eens Ice gebruikt heeft kan weken, ja zelfs maanden na het laatste gebruik nog die hunkering, dat intens verlangen naar de drug hebben, ook craving genaamd.

Mede door de enorm vlugge ontwikkeling van zowel een lichamelijke als geestelijke afhankelijkheid is het voor de Ice gebruiker zeer moeilijk om het gebruik te stoppen.

Afhankelijkheid voor de drug uit zich in de 3 factoren die mede chemische afhankelijkheid bepalen, namelijk:

- ❑ Controle verlies over het druggebruik.
- ❑ Evolutie naar zwaar druggebruik.
- ❑ Zwaar druggebruik aanhouden spijs het beleven van negatieve ervaringen.

Daarbij ontwikkelt zich vlug tolerantie voor de effecten van de drug. De tijd komt voor de Ice verslaafden dat ze een illusie najagen. De drug begint het leven van de verslaafde te beheersen en te overheersen. Het chronisch gebruik van te veel Ice over een te lange periode verstoort het psychisch evenwicht. Paranoia, schizofreen gedrag en hallucinaties maken het leven van de verslaafde ondraaglijk. Daarbij komt dan nog de pijn die ze voelen voor het verlies van die zaken waar ze vroeger zo van hielden hetgeen ze voor de buitenwereld echter zullen verbergen of ontkennen.

6.8 DE ONTHOUDINGSSYMPTOMEN:

Hoe erg de gevolgen op psychisch vlak ook mogen wezen, steeds zal de verslaafde naar zijn drug blijven hunkeren, want na de kolossale Icehigh komt de genadeloze crash. De Ice-crash wordt gekarakteriseerd door een alles vernietigende depressie met een extreme zelfvernietigingsdrang. Na de laatste Ice dosis zal de gebruiker tijdens de eerste uren een grote verwarring ervaren.

9 uren na de laatste dosis tot 2 weken later kunnen de onthoudingssymptomen dramatisch evolueren. De voornaamste abstinentiesymptomen zijn:

- ❑ Enorme depressie met extreme zelfvernietigingsdrang.
- ❑ Een extreme verwarring.
- ❑ Vermindering van hallucinaties en paranoïde gedragspatronen.
- ❑ Tinteling in de spieren en spierpijnen.
- ❑ Soms het "bugs-effect" (de gebruiker heeft het gevoel dat er insecten over of onder de huid kruipen en krabt zich soms tot bloedens toe) .
- ❑ Een "bijna" vraatzucht met een onverklaarbare drang naar carbo-hydraten zoals suikers.
- ❑ Vernauwde pupillen.
- ❑ Onregelmatige en onrustige slaaperiodes met nachtmerries.
- ❑ Vertraagde reacties en een gevoel van algemene moeheid.
- ❑ Apathie voor zichzelf en voor de omgeving.
- ❑ Soms extreem lange periodes van slaap, gelijkend op bijna coma-toestanden.

Om deze onthoudingssymptomen te vermijden zal de verslaafde alles in het werk stellen om zijn drug te bemachtigen. Soms zal de gebruiker barbituraten of tranquillizers gebruiken om de negatieve effecten af te zwakken.

6.9 DE PRODUCTIE EN PRIJS VAN ICE:

Enkele productiemethodes voor Ice zijn:

Recept van een D.E.A. agent:

Methode 1:

Men plaats methamfetamine in een oven en verhit de drug tot het smeltpunt bereikt wordt. Wanneer de drug begint te smelten plaatst men deze onmiddellijk in een diepvriezer of in een ijsbad. De drug zal kristalliseren en Ice begint zich te vormen.

Methode 2:

Men verwarmt water en giet er methamfetamine in totdat de oplossing verzadigd is (tot er geen methamfetamine meer oplost). De oplossing wordt nu in een diepvriezer of een ijsbad geplaatst. Door de vlugge afkoeling beginnen er zich lange kristallen te vormen. Als men deze Ice kristallen breekt in kleine(re) stukjes heeft dit geen invloed op de zuiverheid van de drug.

Methode 3:

In plaats van water gebruikt men een plantaardige olie. De olie wordt verwarmd en men voegt er Methamfetamine aan toe totdat de oplossing verzadigd is. Opnieuw afkoelen totdat de kristallen zich beginnen te vormen.

In het 1° en 2° proces hebben de Ice kristallen een helder en kleurloos voorkomen. In het 3° proces kunnen de kristallen licht geel verkleurd zijn door het gebruik van de plantaardige olie.

Ice is veel duurder dan crack bij de aankoop. Voor 1 gram Ice betaalt men in de Verenigde Staten tussen de 300 en 500 \$. de prijs van 1 kg. schommelt tussen 90.000 en 100.000 \$.

Voor 1/10 van een gram (de meest courante straatdosis) betaalt men 50 \$.

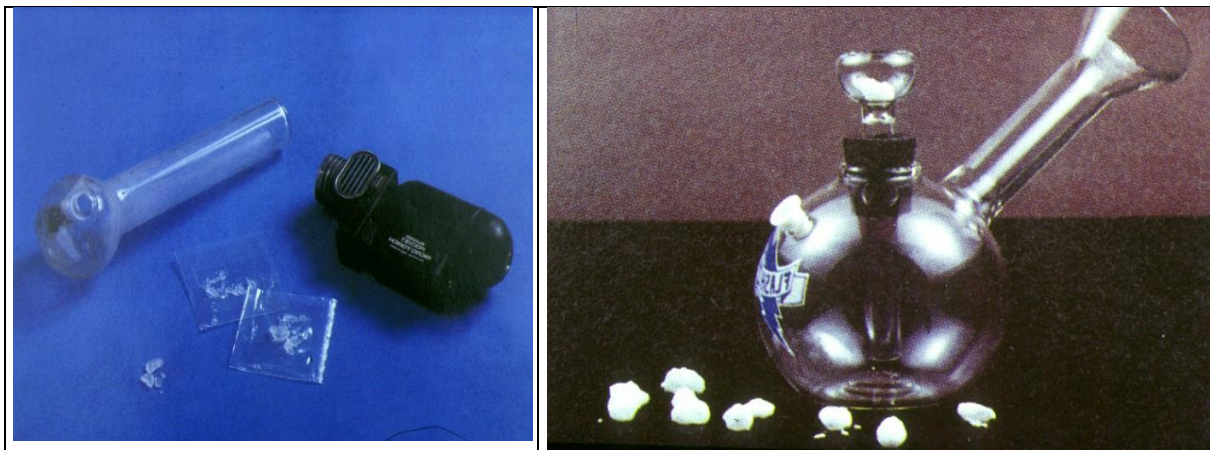
Voor 1 gram crack betaalt men in de Verenigde Staten ongeveer 75 a 100 \$.

Let wel, deze prijzen gelden enkel als richtprijs en zijn niet bindend.

6. 10. HET VERSCHIL TUSSEN EEN CRACK PIJPJE EN EEN ICE PIJPJE:

De traditionele crackpijp bestaat meestal uit 2 secties, een sectie waar het crack brokje wordt ingelegd en een sectie (die meestal bolvormig is) waar een koelvloeistof in aangebracht wordt (bv. alcohol). Beide secties worden van elkander gescheiden door een rastertje of een soort filter. De crack wordt vervolgens in de bovenste sectie verhit. De ontstane dampen worden door de filter en de koelvloeistof gezogen en geïnhaleerd.

De **icepijp** bestaat maar uit 1 sectie waarin men het brokje Ice legt en verhit. Er zijn geen filters of koelvloeistoffen aanwezig. De na verhitting vrijkomende dampen worden door de gebruiker geïnhaleerd. Gewoonlijk is er aan de bovenzijde van het bolvormige gedeelte of in het midden van de pijpsteel een ventilatie gaatje die bij het inhaleren van de dampen met een vinger wordt afgesloten. Een typisch kenmerk bij een Ice-roker is de verbrandde plek op de vinger waarmee het ventilatiegatje werd afgesloten. Links ziet u de *ice pijp*, rechts de *crackpijp*.



6.11 Vergelijkingstabel METHAMFETAMINE--ICE / COCAÏNE—CRACK.

<u>DRUG</u>	<u>COCAÏNE</u>	<u>CRACK</u>	<u>METHAMFETAMINE</u>	<u>ICE</u>
<u>VOORKOMEN</u>	Wit tot witgeel kristallijn poeder	Witte tot beige, bruine brokjes of schilfertjes	Wit, beige, geel poeder soms met roze schijn, uitzonderlijk als kleurloze vloeistof	Heldere kleurloze tot licht geel gekleurde brokjes.

<u>GEBRUIK</u>	Via injectie, oraal, snuiven of aan de geslachtsdelen gewreven.	Gerookt.	Via injectie, oraal, snuiven	Gerookt.
<u>OORSPRONG</u>	Van de cocoplant.	Synthetisch.	Synthetisch.	Synthetisch.
<u>HERKOMST</u>	Zuid Amerika	Overal waar cocaïne aanwezig is.	Geproduceerd in illegale labo's.	Overal waar methamfetamine aanwezig is.
<u>PRIJS PER GRAM</u>	Tussen 45 en 375 euro	Tussen 25 en 50 euro	Tussen 6.50 en 10 euro	Tussen 200 en 300 euro
<u>DUUR VAN DE HIGH</u>	20 tot 45 minuten	5 tot 15 minuten	4 tot 6 uur	12 tot 24 uur
<u>EFFECTEN EN GEVAREN</u>	<ul style="list-style-type: none"> - Korte intense euforie gevolgd door diepe depressie. - Verhoogde prestatie, en concentratie. - Soms ongelooflijke spierkracht. - Gevoel van macht van zekerheid. - Verhoogde ademhaling en hartslag. - Sterke psychische afhankelijkheid. - Denkbeeldige verhoogde seksuele potentie. - Psychose en neurotisch gedrag. - Bizar en gewelddadig gedrag. - Paranoïde en schizofrene denkpatronen. - Dood door overdosis. 	Idem als bij cocaïne maar vaak intenser, heviger.	<ul style="list-style-type: none"> - Intense en langer durende euforie. - Ongelofelijke energie, activiteit en ingebeeld verhoogd seksueel vermogen. - Bizar en gewelddadig gedrag. - Verhoogde ademhaling en hartslag. - Sterke psychische afhankelijkheid. - Psychose en neurotisch gedrag. - Bizar en gewelddadig gedrag. - Paranoïde en schizofrene denkpatronen. - Dood door overdosis. - Soms ongelooflijke spierkracht 	Idem als bij methamfetamine maar veel intenser.

6.12 DE ICE BABY'S.

Wat van de drug Ice kon gevreesd worden is nu trieste waarheid geworden. "Ice-baby's" zijn niet langer een mythe maar de keiharde realiteit. Vrouwen die tijdens hun zwangerschap Ice gebruiken (al is dit maar éénmalig) stellen het ongeboren kind bloot aan enorme risico's. Het gevolg is vaak spontane abortussen, misvormingen bij de foetus, premature geboorten met afwijkingen in lengte en lichaamsgewicht.

Bij de geboorte is het kind reeds ernstig verslaafd daar het tijdens de zwangerschap werd blootgesteld aan zeer hoge concentraties van de drugs substantie. De drug bereikte namelijk ongehinderd het kind via het bloed van de moeder en door de placenta. Reeds vanaf de geboorte vertonen deze kinderen ernstige onthoudingssymptomen. Ze negeren elke vorm van affectie, hebben ademhalingsstoornissen en hartritmestoornissen. Raakt men ze aan dan krijgen sommigen een stuipaanval of beginnen sommigen te krijsen. Anderen hebben ernstige mentale afwijkingen die pas maanden of jaren later ontdekt worden.

Sommige baby's sterven ook vroegtijdig aan hartafwijkingen, hartinfarcten en hersenbloedingen enz....

6.12 MILIEUTERMEN:

- ASIAN ICE
- BATU (Fillipijnse term)
- BLUE ICE
- CRACK METH
- CRYSTAL
- CRYSTAL METH
- FREEZE
- GLASS
- GRAINS
- HAWAIIAN SALT
- HIRROPON (Koreaanse term)
- HOT ICE
- ICE
- ICE CREAM
- KAKSONJAE (Koreaanse term)
- L.A. CRYSTAL
- L.A. GLAS
- QUARTS
- RICE
- ROCK CRANK
- ROCK SALT
- SHABU (Japanse term)
- SUPER ICE
- WIRE
- YAAHAA