

An aerial, black and white photograph of a city, likely Amsterdam, showing a large, complex building structure with a central dome and a canal winding through the area. The image has a halftone or dithered texture.

Sieraad der Stad

Een essay over de mogelijke herbouw van het Paleis voor Volksvlijt te Amsterdam

Technische Universiteit Delft - Faculteit Bouwkunde

Jaar: 2008

Vakcode: AR3A150 ^ Ar Scriptie Architectuurgeschiedenis

Docent: H. van Bergeijk

Naam: Joost Knuif

Studienr.: 1089617

Inleiding

“*Waanzin!*” en “*schandalige nostalgie!*”¹, dat waren de woorden waarin architect Herman Hertzberger zich uitliet over het plan van Wim T. Schippers om het Paleis voor Volksvlucht in Amsterdam te herbouwen. In het radioprogramma ‘De Avonden’ legde hij in gesprek met Anton de Goede uit waarom hij dat vindt. Hertzberger vindt het wel een geweldig idee om een groot openbaar glaspaleis neer te zetten in Amsterdam – daar zou je volgens hem de stad een grote dienst mee kunnen bewijzen – maar de plannen zoals die er liggen bij Wim T. Schippers vindt hij waanzinnig en niet realistisch. Financieel gezien is het een grote opgave om zo’n gebouw van de grond te krijgen. Ook vindt hij dat men te “*badinerend*” spreekt over het niet nodig hebben van het gebouw van de Nederlandsche Bank dat nu op die plek staat. Het zo gemakkelijk denken over het afbreken van de bank en het kappen van de rondom aanwezige bomen, acht hij “*een onderschatting van de bureaucratische technocratie.*” Daarnaast vindt hij het een slecht idee om voor de herbouw een ouderwetse vorm en stijl te kiezen. Dat teruggrijpen van Schippers naar de oude stijl en oude vormen, noemt Hertzberger “*reactionair*”, en het is volgens hem precies het bekende verschijnsel van het teruggrijpen naar de geschiedenis omdat men het met de toekomst niet meer ziet zitten. Schandelijk noemt hij het ook omdat dit teruggrijpen naar zijn mening “*een belediging is voor onze hedendaagse schitterende en heel sterke architectuur.*”² Met moderne middelen van deze tijd kan er een paleis geschapen worden wat veel mooier kan worden dan het Paleis voor Volksvlucht eruit gezien kan hebben.

Toch blijft de stichting ‘Tot Herbouw en Exploitatie van het Paleis voor Volksvlucht’ bij het idee om het Paleis in oude glorie te herstellen. De stichting ging tot voor kort onverdroten door met het zoeken van financiers en het bedenken van geschikte plannen voor exploitatie van het nieuw te bouwen Paleis voor Volksvlucht. Maar waarom eigenlijk? Wat was er welbeschouwd zo bijzonder aan het Paleis voor Volksvlucht dat er 73 jaar na het afbranden in 1929 nog een stichting wordt opgericht die zich inzet voor reconstructie? Zijn de plannen tot herbouw van het Paleis van de stichting werkelijk reëel? Wat is het historische materiaal dat bewaard is gebleven? En hoe kan dat gebruikt worden bij een mogelijke reconstructie? Op welke wijze wordt het nieuwe Paleis voor Volksvlucht geëxploiteerd? Vragen die zullen worden beantwoord in het nu volgende essay.

Inhoudsopgave

Inleiding	1
Plannen voor herbouw	4
De Galerij, 1883 - 1929	
De Galerij na de brand van het Paleis voor Volksvlijt, 1929 – 1961	
De sloop van de Galerij en de bouw van de Bank, 1961	
Het Paleis voor Volksvlijt	8
Het ideologische begin, 1851 – 1867	
Het ontwerp	
Van redding naar de rand van de afgrond, 1868 – 1889	
Van nijverheid naar toneelspel, 1890 – 1929	
Bouwtekeningen en Beeldmateriaal	18
Reconstructie	
Exploitatie	
Einde van de stichting, einde van het Paleis?	
Conclusie	24
Nawoord	25
Bibliografie	26
Noten	28
Afbeeldingen	31
Figuren	31
Bouwtekeningen uit Archief	32

Plannen voor herbouw

Met de invoering van de Euro als nieuwe munteenheid op 1 januari 2002, was er een einde gekomen aan een belangrijk deel van de functie van de Nederlandse Bank op de locatie van het Frederiksplein in Amsterdam.³ Met het verplaatsen van de belangrijkste functies van de bank naar Frankfurt, was het niet meer noodzakelijk de bank op deze locatie te hebben. Dit was een van de redenen waarom Wim T. Schippers zijn pleidooi begon voor herbouw van het Paleis voor Volksvlijt, het gebouw dat vroeger op deze locatie had gestaan. Het in 1999 uitgekomen lijvige proefschrift over het Paleis voor Volksvlijt van musicoloog Emile Wennekes heeft ook sterk bijgedragen aan de ideeënvorming bij Schippers. Schippers richtte samen met hem de stichting 'Tot Herbouw en Exploitatie Van Het Paleis Voor Volksvlijt' op. Belangrijkste aanleiding hiertoe echter, waren de persoonlijke herinneringen die Schippers had aan de Galerij, een latere toevoeging aan het Paleis. Hij herinnerde zich dit kunstige bouwwerk nog van de vele uren tekenles aan de kunstacademie, uren waarin de Galerij vaak het te tekenen onderwerp was. De eerder door Hertzberger genoemde nostalgie was zeker een van de belangrijke aspecten voor oprichting van de stichting. Deze stichting voor herbouw van het Paleis kreeg direct veel steun van een zeer grote groep Amsterdammers. Volgens Wennekes had dit sentiment voor het Paleis voor een groot gedeelte te maken met het feit dat veel mensen de Galerij, die pas in 1961 werd afgebroken, nog gekend hebben.⁴

De Galerij, 1883 – 1929

De Galerij was een latere toevoeging aan het Paleis voor Volksvlijt en in 1883, 19 jaar na de opening van het Paleis, werd deze gerealiseerd. Ontworpen door architect A.L. Van Gendt, was dit bouwwerk bedoeld om als nieuw element de centrumfunctie van het Paleis voor Volksvlijt te versterken.⁵ Ook de 50 winkels die in het bouwkundige ontwerp waren geprojecteerd, moesten hier aan bijdragen. Het ontstaan van de Galerij hing ook sterk samen



Afbeelding 1: De Galerij

met de slechte financiële situatie van de N.V. Paleis voor Volksvlijt. In 1881 besloot men tijdens een algemene vergadering van aandeelhouders een gedeelte van de Paleistuin te verkopen voor exploitatie door derden. Verkoop van deze gronden zou de vennootschap bovendien een flink bedrag opleveren. De financiële situatie werd hierdoor een stuk gezonder en schulden konden worden afgelost. De aandeelhouders konden ook tevreden worden gesteld door het beloofde dividend uit te keren.

Naar voorbeeld van de het Parijse Palais Royal, was het de bedoeling om met de Galerij een centrum van mooie winkels tot stand te brengen. Er moesten huizen en winkels komen voor de *“haute chique, een stukje mondain Amsterdam.”*⁶ De vormgeving en materialisatie moesten ook bijdragen aan de allure van de Galerij en daarmee ook aan het Paleis. De winkels in de Galerij hadden een blankhouten inrichting met grote spiegelruiten. Het exterieur was versierd met tegels en gepolijst graniet. Iedere zaak was voorzien van zowel een kelder – een entresol die ook als woning zou kunnen dienen – en een zolder, te gebruiken als werkplaats of opslag. De gevels waren rijkelijk voorzien van beeldengroepen. De Galerij was ontworpen als één omlopend geheel langs de oost-, zuid- en westzijde van de tuin van het Paleis voor Volksvlijt. Op elk van de vier hoekpunten achter de ingangen lag een zogeheten rotonde. Deze rotondes waren met elkaar verbonden door vijf meter brede wandelgangen, voorzien van een kostbare terrazzovloer.⁷ De plafonds waren prachtig bewerkt en steunden op gietijzeren bogen, rijkelijk versierd met ornamenten. Op de hoeken van de rotondes waren spiegels aangebracht om het geheel nog ruimtelijker te laten lijken. Sierlijke hekken scheidden deze wandelgangen van de Paleistuin. De Galerij was overigens niet bedoeld voor de bezoekers van de tuin, maar voor het winkelende publiek dat in de Galerij een overdekte gang had, in plaats van de tochtige route langs de voorgevel van het Paleis.⁸

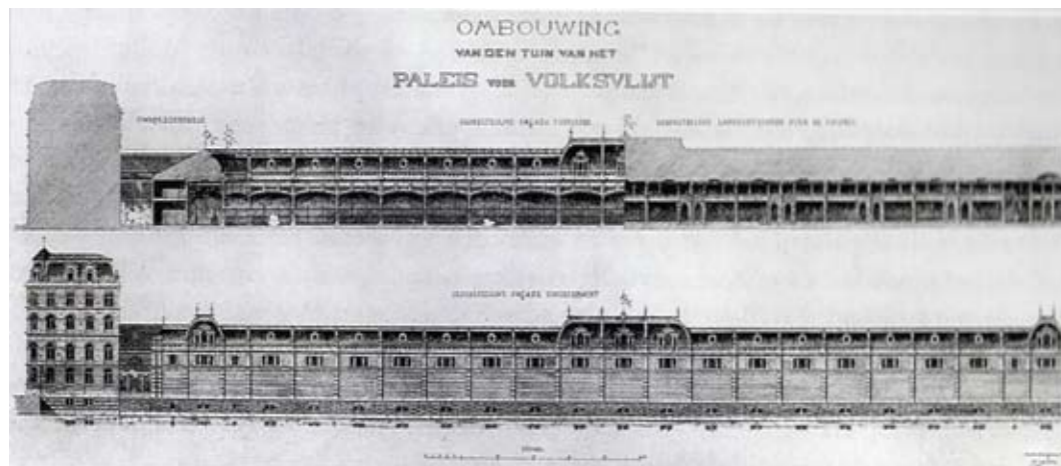
In de Galerij waren hoofdzakelijk luxe winkels gevestigd. Zaken die juwelen en andere kostbaarheden verkochten, chocolade, kunstvoorwerpen, leren koffers en tassen, damesschoenen en modeartikelen en andere luxe-artikelen.⁹

Helaas voor de verschillende winkelexploitanten, was de Galerij niet echt in trek, simpelweg omdat deze te ver van de drukke winkelstraten vandaan was.¹⁰ Ondanks het doeltreffende ontwerp van de architect en de statige uitstraling van de Galerij, sloeg toch al spoedig het verval toe. Het luxueuze karakter van de winkels was in de eerste 25 jaar van het bestaan van de Galerij al danig aangetast. Mede door de terugloop in clientèle, was er veel leegstand. Er waren steeds minder winkels in de Galerij en daarvan maakte de oorspronkelijk beoogde luxe-winkels een nog kleiner deel uit.

De Galerij na de brand van het Paleis voor Volksvlucht, 1929 – 1961

In 1929 brandde het naastgelegen Paleis af en werd deze ook afgebroken. Dit was het moment waarop de Galerij definitief haar glans verloor. Slechts een handjevol luxe-winkels bleef over. Het verval en de leegstand was toen al zodanig dat er geen sprake meer was van een winkelgalerij. Direct na de brand en afbraak van het Paleis in 1929 gingen er geluiden op om ook de Galerij af te breken. De “sombere sta-in-de-weg”, zoals sommigen het Paleis noemden, was weg, “nu de galerij nog.”¹¹ De vraag om afbraak was ook sterk gekoppeld aan plannen om op de plek van het voormalige Paleis een nieuwe schouwburg, een nieuw operagebouw of zelfs een nieuw stadhuis neer te zetten. In deze nieuwe plannen zou er geen ruimte meer zijn voor de Galerij, die ten tijde van het Paleis al in verval was geraakt. Onbebouwd laten van de grond waar eerst het Paleis stond, behoorde voor hen niet tot de mogelijkheden, “door de groote waarde van een terrein als dit”¹² voor de stad Amsterdam. In de nieuwe plannen moesten naast de Galerij ook de huizen aan het Oost- en West Einde worden betrokken om zo tot een geschikte oplossing te komen voor het hele gebied.¹³

Er waren ook voorstanders om de Galerij te behouden en zo van de Weteringschans en de Sarphatistraat één boulevard te maken, naar voorbeeld van de Champs Elysées in Parijs. De Galerij met binnentuin zou men dan moeten zien als de Nederlandse evenknie van het Palais Royal.¹⁴ Hoewel deze boulevard nooit gerealiseerd is, heeft het tot vreugde van de voorstanders van behoud van de Galerij nog 32 jaar geduurd voordat met de sloop hiervan werd begonnen. Door het verdwijnen van het Paleis, veranderde het belang van de wandelgangen van de Galerij. Van alternatieve beschutte route om het Paleis heen, naar overdekte ‘hangplekken’ die de paleistuin omzoomden. Deze wandelgangen waren overigens nog steeds in gebruik door het winkelende publiek, maar ze werden nu ook steeds intensiever gebruikt door de bezoekers van de tuin. Bij veel wat oudere Amsterdammers, onder andere bij de zogeheten ‘babyboomers’, roept de Galerij nog levendige herinneringen op. Zo was de Galerij uitermate geschikt om na een heerlijke rondwandeling in de paleistuin even de schaduw en verkoeling of beschutting tegen onverwachte regen op te zoeken. Voor stelletjes was de Galerij dankzij de talrijke donkere plekjejes uitermate geschikt om zich ‘te verpozen met hun vrijer’.



Figuur 1: Bouwtekeningen van de Galerij

De sloop van de Galerij en de bouw van de Bank, 1961

De Nederlandsche Bank was op zoek naar een nieuwe locatie voor een nieuw te bouwen bankgebouw. Zij had haar oog laten vallen op het terrein van de Galerij. Marius Duintjer werd verkozen tot architect en in twee jaar tijd werd de Galerij gesloopt en het bankgebouw neergezet. De sloop van de Galerij stemden velen droevig. Veel schrijvers, dichters en kunstenaars lieten zich verdrietig en teleurgesteld uit over het verdwijnen van de Galerij. “Waarom moest het stadsbestuur zo’n gebouw, dat zelfs een brand en een wereldoorlog had overleefd, slopen en een lelijk en talentloos bankgebouw neerzetten?”¹⁵ Uit de omschrijvingen als “een mislukte Duintjer”, “bruine schoenendoos” en “luciferdoosje waar later een wegwerpaansteker tegenaan is gezet”¹⁶, sprak ook zeer duidelijk het ongenoegen over de komst van het bankgebouw. Een andere reden dat men het jammer vond dat de Galerij werd afgebroken en vervangen door de bank, had te maken met de verandering in functie die de komst van de bank met zich mee bracht. Het open terrein met een openbare functie van de Galerij, veranderde door de komst van het bankgebouw, in een gesloten geheel dat niet meer toegankelijk was voor het publiek. Ook zorgde de bank ervoor dat de Utrechtse straat doodliep en dat deze straat eindigde in een klein onbetekenend parkje met een fontein waar zich later veelal junks zouden ophouden. De bank grendelde ook het perspectief af en andere problemen werden met de komst van het gebouw ook niet opgelost, zoals bijvoorbeeld de ontstane parkeerproblemen.

In veel van de latere publicaties over de sloop van de Galerij, worden het Paleis voor Volksvlucht en de aangrenzende winkelgalerij veelal in één adem genoemd. Volgens Wennekes is dat een merkwaardige dwaling. “Behalve dat de gebouwen niet meer bestaan en klaarblijkelijk gevoelens van nostalgie opwekken, hebben zij niets gemeen. Zij werden op andere momenten gebouwd en gesloopt; bouwkundig, visueel, functioneel noch organisatorisch zijn er overeenkomsten tussen beide te ontwaren.”¹⁷

Toch hebben de nostalgische gevoelens die juist de Galerij – en niet het Paleis – oproepen, bijgedragen aan de oprichting van de Stichting Tot Herbouw En Exploitatie Van Het Paleis Voor Volksvlucht. Hoewel de Galerij meer tot de verbeelding sprak, hebben Wim T. Schippers en Emile Wennekes een stichting in het leven geroepen tot herbouw van het Paleis en niet van de Galerij. Volgens hen was het Paleis, naast veel omvangrijker, ook een veel belangrijker gebouw in de geschiedenis van Amsterdam en zelfs de geschiedenis van Nederland. Zowel op architectuur- als cultuurhistorisch vlak heeft het Paleis een veel groter invloed gehad. Ook invloeden op de economie, industrialisering en modernisering van Nederland, worden door het tweetal toegedicht aan het Paleis.

Op 17 juni 2002, tijdens een uitzending van zijn eigen TV-programma Flogiston, riep Wim T. Schippers met veel bombarie de stichting in het leven. Schippers en Wennekes hadden voor ogen om het Paleis binnen tien jaar te doen laten herrijzen. Zij waren overigens niet de eersten met herbouwplannen. Paul Scheffer, bijzonder hoogleraar Grootstedelijke Problematiek aan de Universiteit van Amsterdam, had, samen met nog drie andere prominenten in de bouw- en monumentenwereld, een jaar eerder al een stichting in het leven geroepen die een reconstructie van het Paleis wilde realiseren. Zij hadden een lang traject voor ogen met veel overleg, zorgvuldige haalbaarheidsstudies om zo in 2025, tijdens het 750-jarig bestaan van de stad Amsterdam het Paleis te kunnen heropenen.¹⁸ De stichting van Schippers en Wennekes had als doel om het voormalige Paleis voor Volksvlucht te Amsterdam “zoveel mogelijk overeenkomstig de oorspronkelijke bouwtekeningen”¹⁹ te herbouwen en om na deze herbouw het gebouw “zoveel mogelijk overeenkomstig de wijze waaraan dit gebouw destijds werd geëxploiteerd”²⁰ te exploiteren. Van een samenwerking tussen de twee stichtingen is het om onduidelijke redenen nooit gekomen.



Afbeelding 2: Bankgebouw van de Nederlandsche Bank

Het Paleis voor Volksvljijt

Het eerste doel van de stichting van Schippers – het herbouwen van het Paleis zoveel mogelijk overeenkomstig de oorspronkelijke bouwtekeningen – is minder eenvoudig dan men in eerste instantie zou verwachten. Het Paleis heeft in haar geschiedenis heel wat veranderingen ondergaan, met name in de indeling en inrichting. Deze veranderingen waren het directe gevolg van de verandering van programma binnenin het gebouw en de wijze waarop het gebouw geëxploiteerd werd. De wijze van exploitatie is ook onlosmakelijk verbonden met de financiële situatie waarin de N.V. Paleis voor Volksvljijt verkeerde en onder wiens leiding dit naamloze vennootschap stond. Om een goed inzicht te krijgen in de geschiedenis van het Paleis, moeten deze aspecten worden belicht. Ook rijst de vraag wat dan de ‘oorspronkelijke bouwtekeningen’ zijn van het Paleis en welke periode van exploitatie van het gebouw Schippers en Wennekes bedoelen.

In de nacht van 17 op 18 april 1929 brandde het Paleis voor Volksvljijt af. Een journalist hoorde een *“knal als bij een enorme ontploffing”*²¹ en de vlammen sloegen metershoog uit het Paleis. Tezamen met de tocht in het gebouw zorgde een stevige zuidwestelijke wind ervoor dat de vlammen snel om zich heen konden grijpen. Binnen een uur kwam de hoofdingang met koepel naar beneden en het duurde niet lang meer voor dat andere delen van het Paleis ook instortten. Het onbrandbaar geachte Paleis was afgebrand. In een paar uur ging het zogeheten Crystal Palace van Amsterdam verloren. Het Paleis herbergde ten tijde van de brand een grote toneelzaal, vier kleine zalen, een tentoonstellingsruimte, een Paleiscafé en een bierzaal. Dit was niet altijd zo geweest. Het Paleis heeft in de 65 jaar van haar bestaan vele manieren gehad waarop zij geëxploiteerd werd, met bijbehorende inrichtingen. Deze exploitaties zijn in drie fasen te verdelen en hangen sterk samen met de verschillende visies en ideologieën van de bestuurders van de N.V. Paleis voor Volksvljijt.



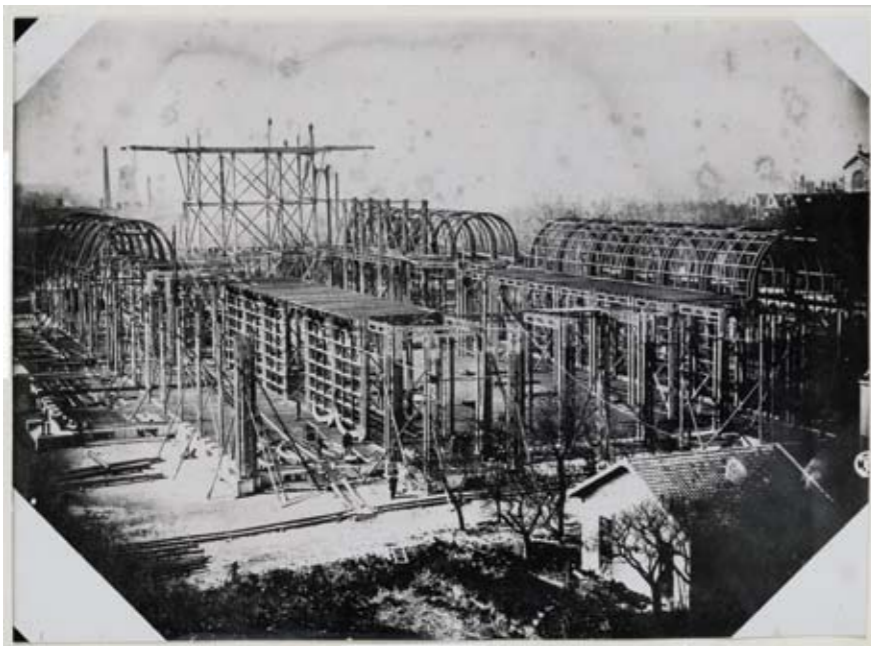
Afbeelding 3: Het Paleis vanaf het Frederiksplein met plantsoen van Zocher

Het ideologische begin, 1851 – 1867

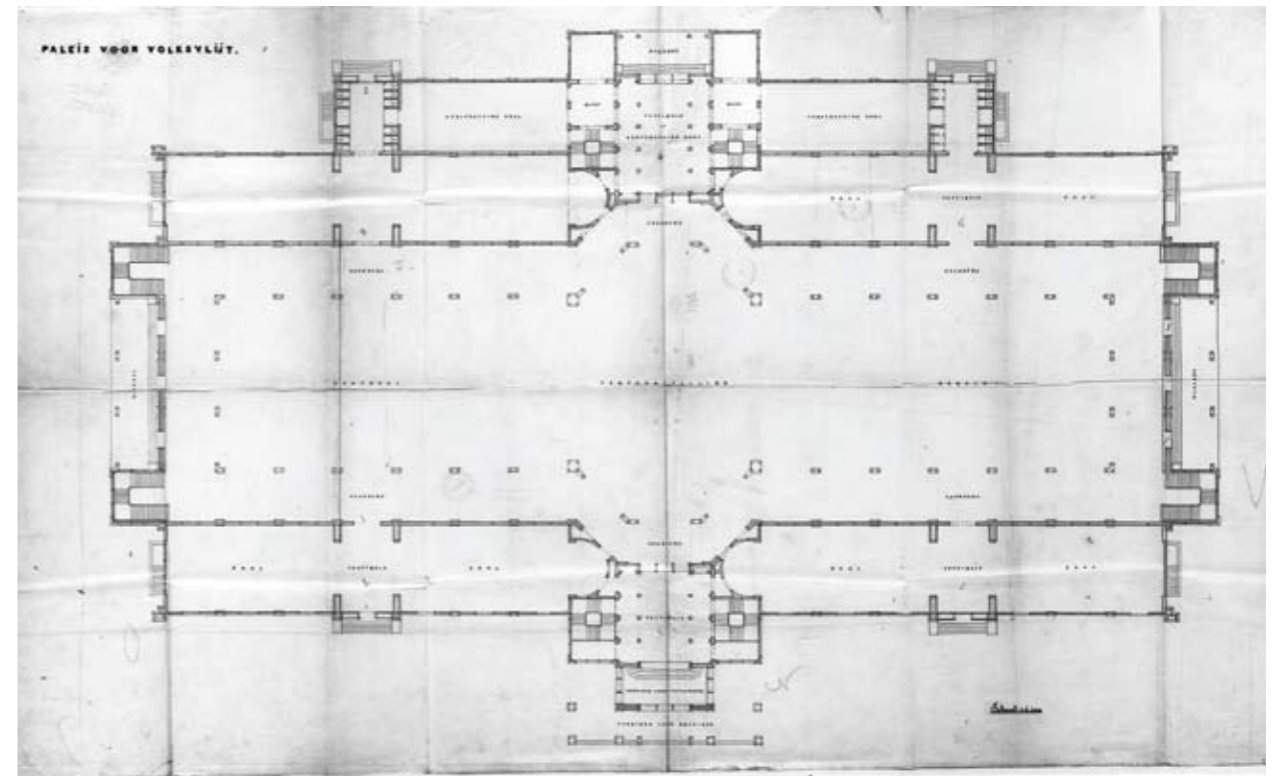
1851 was het jaar waarin Samuel Sarphati een bezoek bracht aan de Wereldtentoonstelling in Londen. Het beroemde Crystal Palace inspireerde de medicus om iets soortgelijks ook te willen in Nederland. Volgens Sarphati moest de stad Amsterdam ook zoiets hebben om haar imago op te vijzelen. Ook Nederland zou baat hebben bij een soortgelijk gebouw, om te kunnen laten zien wat industrie, landbouw en koophandel te bieden had. De achterstandspositie die Nederland had in Europa op deze gebieden, zou volgens Sarphati dan snel tot het verleden behoren.²² Dit was trouwens niet zijn eerste ideologische project voor de stad Amsterdam. De *‘kinderdokter’*²³, zoals hij ook wel genoemd werd, richtte al in 1842 de *‘Nederlandsche Maatschappij tot Bevordering der Pharmacie’* op. In 1845 riep hij een *‘Inrigting van Onderwijs voor Koophandel en Nijverheid’* tot leven en later zouden nog een *‘Maatschappij voor Meel- en Broodfabrieken’* en een *‘stadsreinigingsdienst’* volgen.²⁴ Een jaar na zijn bezoek aan Londen, hadden Sarphati en vrienden de *‘Vereeniging voor Volksvljijt’*²⁵ opgericht. Deze vereniging moest de mogelijkheden ten aanzien van een ontwerp en de financiering daarvan uitzoeken. Als voorzitter van de stichting, vroeg Sarphati het stadsbestuur een terrein aan te wijzen waar dit gebouw zou mogen komen te staan. Het terrein dat hij toegewezen kreeg, was het gebied achter de toenmalige Utrechtse Poort, die nog wel afgebroken diende te worden voor de komst van het tentoonstellingsgebouw.

Het gebouw dat hij in gedachten had, moest, in tegenstelling tot het Crystal Palace en andere Europese industriepaleizen, een permanent gebouw voor tentoonstellingen worden. In Amsterdam was volgens hem een tekort aan grote lokalen waar zowel vergaderingen als tentoonstellingen gehouden konden worden. Financieel zou één permanent gebouw voordeliger uitpakken dan meerdere tijdelijke. De bezwaren tegen de langere bouwtijd, werden aan de kant gezet door te wijzen naar de bouwtijd van enkele maanden van zowel het Crystal Palace en de Münchner Glaspalast.²⁶

Naast het vergroten van de aandacht voor de industrialisering, was een van de doelen van het Paleis om het imago van Amsterdam te verbeteren en zo de stad die positie te geven die ze in de Gouden Eeuw had.²⁷ Amsterdam moest weer een ware en waardige hoofdstad van Nederland worden. Ook had Nederland op de Wereldtentoonstelling in Londen een slecht figuur geslagen en daarom wilde Sarphati regelmatig tentoonstellingen organiseren om te laten zien wat er in binnen- en buitenland allemaal gedaan werd.²⁸ Onder het motto *'Sieraad der Stad en tot roem voor het vaderland'* schreef de vereniging in 1856 een prijsvraag uit voor het Paleis voor Volksvlijt, maar deze leidde niet tot een geschikt ontwerp en architect.²⁹ De prijsvraag schreef voor dat het Paleis een monumentaal voorgebouw moest bevatten waarin een grote vestibule gehuisvest moest zijn voor ontvangst van de Koninklijke familie en andere belangrijke figuren in de stad Amsterdam. Een reeks van ongeveer 20 zalen van verschillende grootte was als eis vastgesteld en een centraal tentoonstellingsgebouw van ongeveer 7000 vierkante ellen (3500m²)³⁰ zou er ook moeten komen. Geen van de ingezonden ontwerpen voldeed volgens de jury aan deze eisen. Na een overleg wat tegenwoordig gemakkelijk voor vriendjespolitiek zou kunnen doorgaan, werd er besloten om Cornelis Outshoorn te verkiezen boven de andere deelnemers aan de prijsvraag. Een dubieuze selectie waarbij drie architecten gepasseerd werden die volgens de jury een beter ontwerp hadden ingezonden. Velen hebben zich zeer kritisch uitgelaten over deze gang van zaken.³¹ De verkozen architect Outshoorn had eerder al meegedaan aan de prijsvraag voor het Crystal Palace – een prijsvraag die overigens ook geen directe winnaar had – en hij kende Sarphati naar alle waarschijnlijkheid nog van de wereldtentoonstelling in het Crystal Palace. Outshoorn ging samen met directeur van de vereniging, de heer Bleekrode, op rondreis door Europa langs de diverse tentoonstellingsgebouwen van onder meer Parijs, Dublin en Lissabon. Waarschijnlijk was het nieuwe ontwerp sterk geïnspireerd op deze andere industriepaleizen. Na het 'mislukken' van de prijsvraag heeft Outshoorn zijn oude plan genaamd *'Het strekke tot roem van Nederland'*³² herzien in samenwerking met Bleekrode. De laatste heeft waarschijnlijk een beslissende stem gehad in de materiaalkeuze. Er werd nu gekozen voor een gebouw van ijzer en glas, iets wat klaarblijkelijk niet in het oorspronkelijke ontwerp van Outshoorn zat. Ervaring met staal en ijzer had Cornelis Outshoorn al eerder opgedaan. Hij was betrokken geweest bij de aanleg van de spoordijk Amsterdam-Den Haag-Rotterdam en bij verschillende stations aan diezelfde lijn. Zijn ervaring op het gebied van (giet)ijzer en glas als bouwmaterialen heeft er onder andere toe geleid dat het Paleis voor Volksvlijt nu wordt gezien als de *"apotheose van de Nederlandse ijzerarchitectuur."*³³



Afbeelding 4: De constructie van het Paleis



Figuur 2: Plattegrond van het Paleis

Het ontwerp

Het 126 meter lange en 82 meter brede Paleis voor Volksvlijt werd in de eerste stedenbouwkundige plannen dichterbij de Utrechtse straat geplaatst dan gepland. De 57 meter hoge koepel die midden op het bouwwerk stond, zou dan precies voor het midden van de Hogesluis en de Weteringschans komen te staan.³⁴ Het Paleis werd niet langs de weg gebouwd, maar erop. Zo zou vanuit drie richtingen vrij zicht gewaarborgd zijn en moest zelfs het verkeer een bochtje maken 'uit respect' voor het Paleis. Na binnenkomst door de hoofdingang waarvoor zich buiten een rijtuigen- en voetgangerscorridor bevonden, kwam men via de vestibule en een gaanderij in de grote zaal terecht. Deze zaal van ongeveer 3500m² was aan de langszijden voorzien van een zogeheten gaanderij. Deze was slechts met de dragende gietijzeren kolommen gescheiden van de grote tentoonstellingszaal. Op de eerste verdieping bevond zich ook een gaanderij, welke door 8 trappenhuizen bereikt kon worden. De grote zaal was zelf zo'n 112 meter lang en 31 meter breed. Voorzien van een groot glazen dak, kon de bezoeker zich baaden in het licht, dat zowel door het dak als door de grote ramen aan de eindgevels naar binnenviel. Eenmaal in de grote zaal aangekomen, bevond men zich onder een grote ellipsvormige koepel. Het langwerpige octagon dat zich onder de koepel vormde, was 40 meter breed. De koepel zelf mat 21 bij 13 meter. Daarop stond nog weer een kleinere koepel van 6 bij 4 meter. Een constructie die, beeldhouwwerk inclusief, 62 meter boven het straatniveau uittorende. In de tranen van de koepels waren ook weer ramen aangebracht en zo kon ook daar veel licht binnenvallen. In totaal is er zo'n 5700m² glas verwerkt in het gebouw. Een majestueus opgezet Paleis dat een zeer grote indruk moet hebben achtergelaten bij de bezoekers. Naast een grote zaal, waren er in het eerste ontwerp nog 4 zalen aan de langzijden van het gebouw, gepaard aan een vestibule. Aan de andere langzijde bevonden zich een tweetal zogeheten 'verversingszalen', waar men gedurende de tentoonstellingen versnaperingen kon verkrijgen. De bijzalen waren elk 45 bij 10 meter en hadden een plafondhoogte van 17 meter. De verversingszalen waren 26 bij 8

meter.³⁵ Deze verversingszalen waren pas laat opgenomen in de bouwplannen. Men dacht aanvankelijk dat de te houden tentoonstellingen al voldoende geld zouden binnenbrengen. Gelukkig voor het Paleis werd er toch besloten deze zalen aan te bouwen om zo ook hieruit inkomsten te verwerven.

De gevel was hoofdzakelijk opgetrokken uit ijzer en glas. Een van de gietijzeren ramen, had een diameter van 20 meter en was 10 meter hoog en woog zo'n kleine 50 ton³⁶, geen kleinigheid, ook voor die tijd. Voor de hele bovenbouw werd ongeveer 300.000 kilo gietijzer, eenzelfde hoeveelheid getrokken ijzer, 130.000 kilo plaatijzer en een kleine 70.000 kilo smeedijzer gebruikt.³⁷ Dit ijzer moest ergens vandaan komen. Gezien de voorsprong die Engeland had op Nederland op het gebied van industrialisatie, en het vermeende gebrek aan expertise in Nederland, dacht men er beter aan te doen het ijzer daar te laten produceren. Helaas hadden de bedrijven daar niet genoeg capaciteit voor zo'n project als het Paleis en moest er toch in Nederland gekeken worden naar producenten. Uiteindelijk is grotendeels al het ijzer door Nederlandse producenten geleverd.

De Vereniging werd in 1856 omgezet in de N.V. Paleis voor Volksvlijt en deze stelde vast dat er ongeveer een bedrag van f 1.000.000,- nodig was voor de bouw van het gelijknamige paleis. De begrote miljoen gulden werden opgedeeld in aandelen van elk f 200,- en binnen een dag was de intekening al voltekend. Doordat alle bijkomende werken, zoals het verleggen van de Buiten-Singel, niet betaald zouden worden door de gemeente, bleek in 1858 al dat het miljoen niet genoeg was. Er moest zeker nog een bedrag van f 340.000,- bijkomen. Er werd besloten om een lening aan te gaan van f 500.000,- die meteen al weer verhoogd moest worden tot f 800.000,-. De aandeelhouders legden wederom geld bij en nieuwe obligaties werden uitgeschreven en verkocht om zich het benodigde bedrag te kunnen veroorloven.³⁸

Op 16 augustus 1864 werd dan eindelijk het Paleis met een groots festijn geopend. Met het gebouw liep het zoals Samuel Sarphati voor ogen had. Er was een permanente, doorlopende tentoonstelling ingericht van 'voor wetenschap, kunst of volksvlijt, belangrijke uitvindingen, werktuigen of voorwerpen', die zeer in trek was. De catalogus van die tentoonstelling had zelfs drie drukken. Concerten waren er ook in die tijd. Onder leiding van de heren Coenen en Verhulst werden deze gehouden in de grote zaal van het Paleis en mede hierdoor werd het eerste jaar toch nog met een redelijke winst afgesloten. Om een toch wat constantere stroom van geld te hebben, werd besloten tot een vast lidmaatschap. Voor f 25,- kregen leden onder meer doorlopende toegang tot het Paleis en één keer per week gratis toegang tot een concert. Helaas werden er slechts 2000 mensen lid. Wel kon de grond waarop



Afbeelding 5: Het toren van Paleis vanaf het Frederiksplein



Afbeelding 6: Interieur tijdens Internationale tentoonstelling

het Paleis was gebouwd, overgekocht worden van de gemeente, zodat de N.V. geen erfpacht meer hoefde te betalen. Maar mede door de hoge kosten van de concerten en werd er toch maar weinig winst geboekt dat jaar.

In het jaar 1866, het jaar van overlijden van Sarphati, werd een grote Tentoonstelling van Nederlandsche Kunst en Kunstnijverheid gehouden, maar toch bleven de uitgaven de inkomsten overtreffen. Het jaar werd afgesloten met een verlies van ruim f 300.000,-. Door de opvolgers van Sarphati zou er een goed plan moeten worden opgezet om herhaling van zetten te voorkomen en een financieel gezond Paleis te verkrijgen.



Figuur 3: Samuel Sarphati

Met oog op de exploitatie had Sarphati al in 1853 uitgebreide plannen uitgelegd. De kans op een geslaagde uitbating zou volgens hem aanzienlijk worden vergroot, wanneer het Paleis niet omringd zou zijn door militaire barakken en veemarkten, maar door hotels, parken en luxe woonhuizen. Het Paleis was een onderdeel van een grootser plan, namelijk het stadsuitbreidingsplan voor het 'Verbouwen van den Omtrek van het Paleis voor Volksvlijt, de Amsteloevers enz. enz.'³⁹ In twee zogeheten Adressen aan de gemeente uit 1860 en 1862 is deze relatie concreet verwoord. In 1862 kreeg Sarphati inderdaad toestemming van de gemeente om het gebied rondom het Paleis aan te mogen pakken, maar het duurde nog tot een jaar na de opening voordat de barakken van de cavalerie inderdaad verdwenen. Nog een jaar later pas werden de markten rondom het paleis naar elders verplaatst.⁴⁰ Het Paleis voor Volksvlijt wordt door velen gezien als de kroon op de goede werken van Sarphati.⁴¹ Het vormt het hoogtepunt van het uitbreidingsplan voor het zuidelijke deel van de stad Amsterdam, een uitbreidingsplan naar ontwerp van Sarphati zelf. Het Paleis is echter een van de weinige onderdelen die daadwerkelijk is uitgevoerd. Plannen voor ruim opgezette villa- en arbeiderswijken buiten de Singelgracht komen er niet vanwege een gebrek aan belangstelling.⁴²

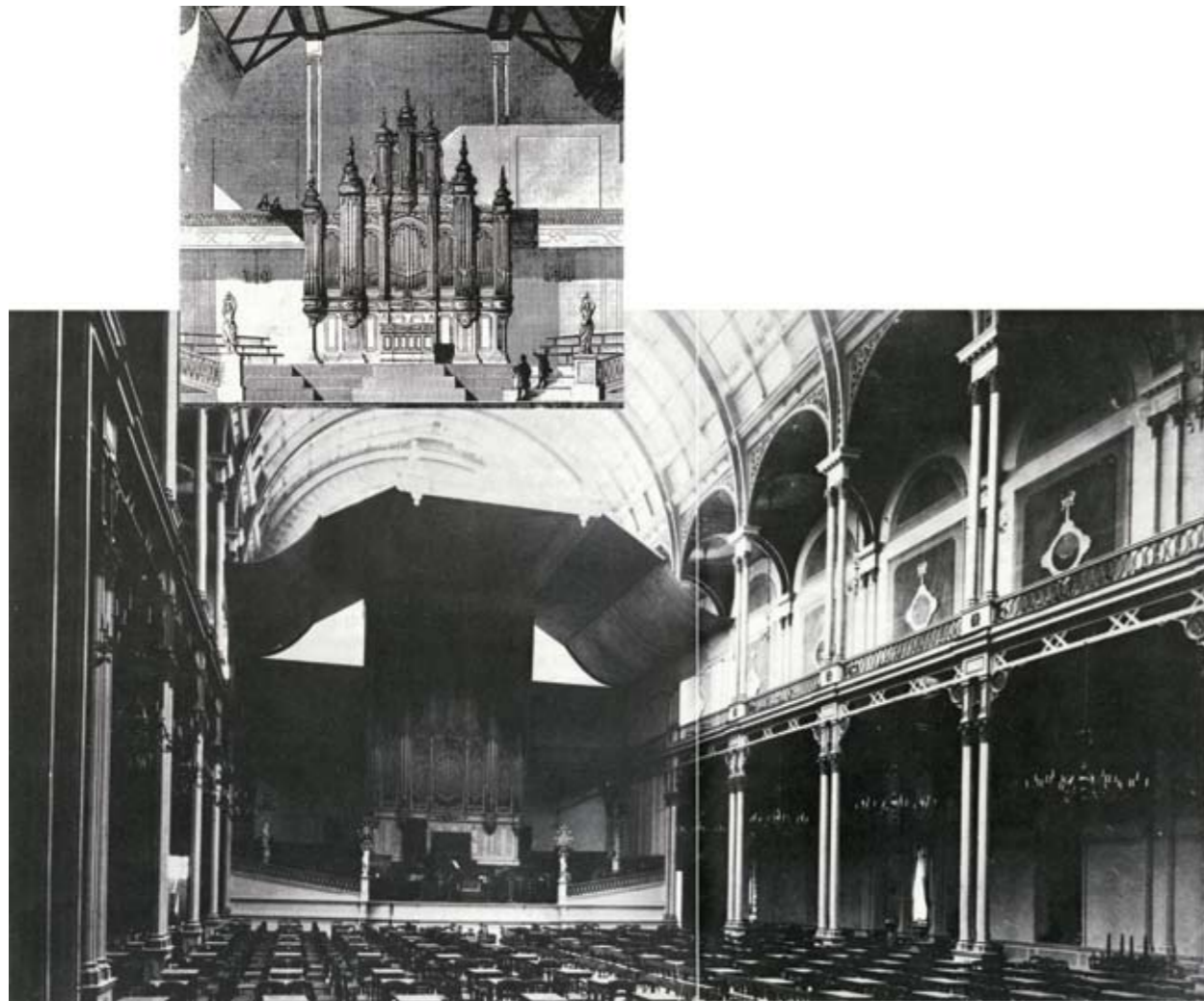
Na de dood van Sarphati werd er besloten tot een premielening van een miljoen gulden. Er werden 100.000 aandelen van f 10,- verkocht. Door middel van een loting zou een aantal van deze aandelen, bijgenaamd 'paleislotten', met rente worden teruggekocht. Dit leverde de N.V. net genoeg geld op om bestaande schulden af te lossen. Er moest opnieuw wat gebeuren om voldoende geld binnen te krijgen. De aandeelhouders die het Paleis had, kregen coupons voor gratis toegang tot de Paleisconcerten. Dit was natuurlijk een vicieuze cirkel, want géén betalende bezoekers betekende géén inkomsten en daardoor géén winst en dus géén mogelijkheid om het dividend uit te keren. De ontevredenheid onder de aandeelhouders en ook het publiek groeide gestaag. Naast de beroerde financiële situatie, werd er ook nog geklaagd over het gebouw zelf. Door het vele ijzer en glas was het gebouw in de winter tochtig en koud en niet warm te krijgen, terwijl de grote zaal in de zomer eigenlijk als een enorme broeikas fungeerde, met alle gevolgen van dien. Op een aandeelhoudersvergadering gingen zelfs stemmen op om het huidige bestuur te laten ontbinden en andere vormen van exploitatie te onderzoeken. Ideeën als een café-chantant kwamen op tafel, maar werden uiteindelijk niet gerealiseerd. Met nog een aantal van financiële trucs probeerde men toch het hoofd boven water te houden.

Van redding naar de rand van de afgrond, 1868 – 1889

Na het overlijden van Sarphati werd er gezocht naar een nieuwe directeur van de vennootschap. Jan Eduard de Vries, voormalig directeur van de Stadsschouwburg, werd gekozen als enig directeur. Dit in tegenstelling tot voorgaande jaren waarin er een directie van vijf personen het beleid uitvoerde. Direct vanaf het begin voerde hij een aantal wijzigingen door. Er werden nieuwe financiële constructies bedacht met leningen en obligaties om uit de problemen te komen. Ook werden er statutaire wijzigingen doorgevoerd. Zo zou het Paleis zich meer mogen bedienen van uitspanning en vermaak om zo de nijverheid en het onderricht, de oorspronkelijke doelen, financieel mogelijk te blijven maken. Juist door het amusement een belangrijker plek te geven, zou het Paleis op lange termijn kunnen overleven.⁴³

In 1869 waren er eindelijk genoeg inkomsten om de aandeelhouders uit te betalen en de schulden af te lossen. Vol enthousiasme werd er begonnen aan het opzetten van de grote Internationale Tentoonstelling van Voorwerpen voor de Huishouding en het Bedrijf van den Handwerksman, waarbij een aantal vocale en instrumentale concerten voor meer geld in het laatje zorgden. Deze tentoonstelling zorgde ervoor dat het jaar met een redelijk winst kon worden afgesloten.

De Vries' plannen voor het Paleis waren om de exploitatieopzet aan te pakken. Het middelpunt van de belangstelling zou nog wel de kunst en nijverheid blijven, maar het Paleis zou ook dienst gaan doen als



Afbeelding 7: Interieur van de zaal met orgel

verenigings- en ontspanningsoord voor de mensen uit de stad en zelfs uit het land. Om tot een echt 'Paleis voor ontspanning' te komen, werd er besloten om een houten toneel te bouwen in de grote zaal. Daar zouden balletten en toneel- en operavoorstellingen gehouden kunnen worden, voor een succesvolle exploitatie. Dit toneel was overigens niet een echt toneelzaal, maar slechts een houten plankier waarop de voorstellingen gegeven konden worden. Door de enorme afmetingen van de grote zaal was de akoestiek belabberd te noemen. Fluwelen gordijnen in het centrale octagon moesten dit verhelpen. Ook werden de koepels afgesloten door een groot plafond. Hiermee werd getracht de altijd aanwezige tocht te verminderen en het zo aangenamer te maken voor bezoekers van de te houden concerten en voorstellingen. De eerder besproken majestueuze uitstraling werd hierdoor danig aangetast. Er kwam nu veel minder licht het gebouw binnen, maar belangrijker nog was de totale beleving van de zaal. Deze was door de plafonds sterk verminderd en maakte de grote zaal bovendien veel minder een lust voor het oog.

In de jaren die volgden, veranderde er niet heel veel aan de indeling van het Paleis. Er werd, wanneer daar het geld voor was, vooral geïnvesteerd in reparaties en herstelwerkzaamheden. Wel kwam er in 1875, ter gelegenheid van het 600-jarig bestaan van de stad Amsterdam, een orgel in het Paleis. Hiertoe was een Vereeniging tot Bevordering van Orgelmuziek opgericht en deze zou ook weer voor extra inkomsten voor het Paleis moeten zorgen. Andere zaken die De Vries nog voor elkaar kreeg voor zijn overlijden in 1875, waren het aanbrengen van nieuwe gasverlichting met bijbehorende gasfabriek en het beschilderen van de nieuw geplaatste plafonds. Ook werd in dat jaar nog een Skating Rink (rolschaatsbaan) geopend in een van de bijzalen.⁴⁴

Na de periode 'De Vries', kwamen er magere jaren voor het Paleis. Het elan verdween langzaam uit het Paleis. Er werd weer meer en meer een oplossing gezocht in het organiseren van tentoonstellingen, maar de concurrentie op dit gebied met andere steden was financieel zeker terug te zien. De strenge winter van '79-80 en het overlijden van twee leden van het Koninklijk Huis en de sluiting in de algemene periode van rouw, zorgden voor een flink verlies. In 1883 kwam er de eerder beschreven Galerij. Deze leverde wel geld op, desondanks kwam het Paleis toch niet uit de rode cijfers. Mislukt waren de dure experimenten met elektrische verlichting in de Paleistuin en toen ook nog de orkestvereniging failliet verklaard werd, was voor de aandeelhouders de maat vol. Ze probeerden een combinatie op te richten om zo een meerderheid van aandeelhouders te krijgen. Dit om een reorganisatie mogelijk te maken. Er kwam een flink aantal voorstellen voor andere exploitatie van het gebouw. Zo zouden er een café, een café-chantant en een zaal voor feestelijkheden moeten komen. De tuin zou moeten veranderen in een Kurgarten.⁴⁵ De omzet van de drankgelegenheden zou dan ook ten bate van het Paleis zijn. Deze voorstellen hebben het toen niet gehaald.

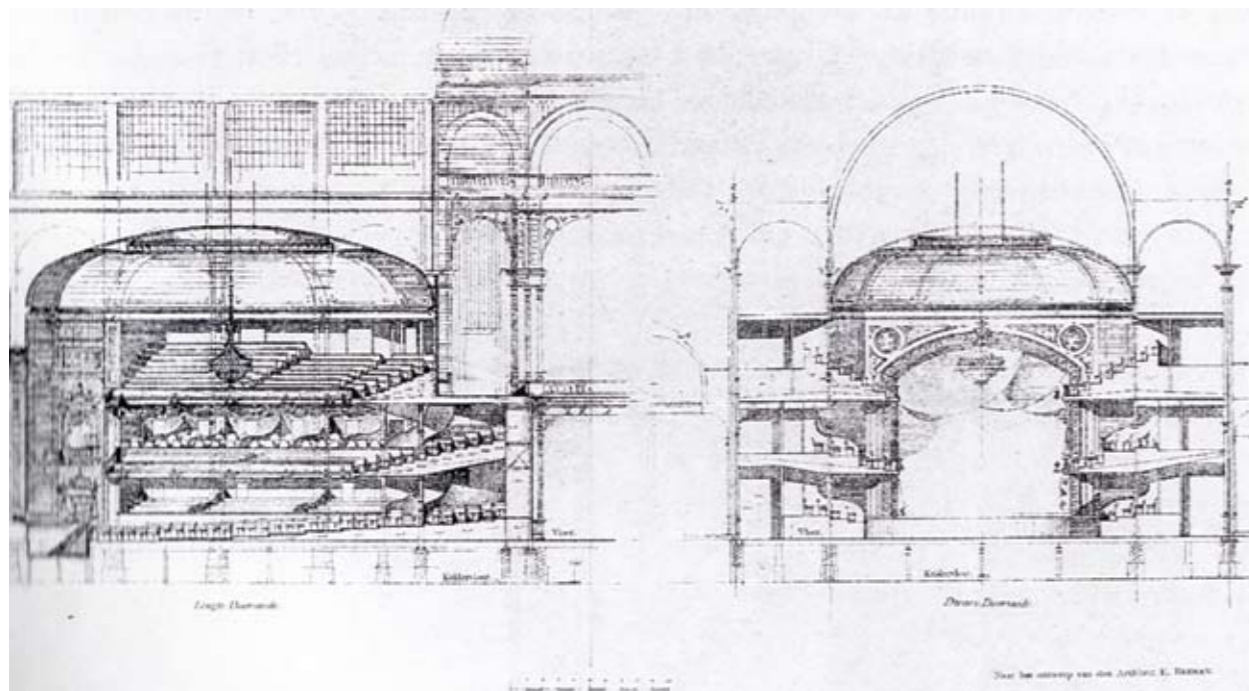
In 1888 liet T. Huizinga, een van de bestuursleden, het gesteggel over geld en exploitatie uitlopen tot een ultimatum. Er werd uiteindelijk zelfs besloten dat per 30 april 1889 de N.V. op te heffen, de lidmaatschappen op te zeggen en dan maar het Paleis te sluiten. Ondertussen waren plannen om het Paleis te gaan gebruiken als markthal ten uitvoer gelegd en bevonden zich in de het gebouw onder andere een bloemenkiosk, een viswinkel, een vleeswinkel, een wildhandel en iedere middag werd er een veiling van levensmiddelen gehouden. Dit was eerder al niet in de smaak gevallen bij het bestuur en ook niet bij de gemeente Amsterdam, maar de financiële toestand noodzaakte het bestuur dit toch doorgang te laten vinden. Het Paleis ging niet dicht omdat het voltallige bestuur aftrad. Dezelfde Huizinga die eerst nog had gepleit voor sluiting, benoemde zichzelf tot President-Commissaris. Helaas voor het Paleis maakte Huizinga misbruik van zijn positie en werd hij door de rest van het bestuur al snel afgezet.

Van nijverheid naar toneelspel, 1890 – 1929

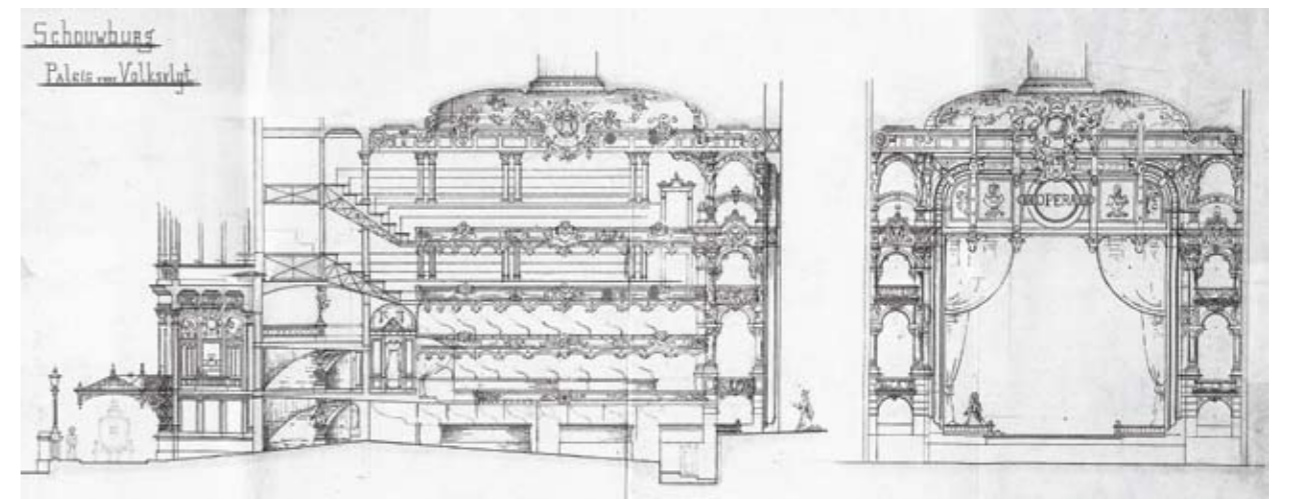
Na dit intermezzo, werden de zaken weer serieus aangepakt. Er werd een lening aangegaan door het nieuwe bestuur om de inrichting van de provisorische concert- en schouwburgzaal in het Paleis te verbeteren, door er een houten scheidingswand tussen aan te laten brengen. Er werd zelfs een architect aangetrokken om een ontwerp te maken voor een tweetal echte zalen. De ontwerpen van E. Breman uit 1890 zijn helaas voor hem nooit gerealiseerd. De zaal van Breman zou een capaciteit van 1800 plaatsen hebben gehad en was ingericht naar het 'type der Fransche schouwburgen.'⁴⁶ In 1892 brandde de Stadsschouwburg van Amsterdam af en moesten ze voor opvoeringen uitwijken naar het 'toneeltje' van het Paleis. Er werden naast toneelvoorstellingen nu ook veel opera's ten gehore gebracht. De volgende jaren wisselden tentoonstellingen elkaar af met opera en concerten, zodat de houten tussenwand in de grote zaal regelmatig afgebroken en opgebouwd moest worden. Mede hierdoor werden oude plannen toch uitgevoerd. De Noord-Oostelijke zaal die eerder al als rolschaatsbaan, markthal en veilingruimte had dienstgedaan, werd verbouwd tot café-restaurant, het zogeheten 'Paleiscafé'. De Noord-Westelijke bijzaal werd omgebouwd tot een kleine toneelzaal met 540 zitplaatsen.⁴⁷

De heer Huizinga werd in 1893 opgevolgd door F.A. Hall. Deze gebeurtenis luidde eigenlijk de laatste fase van de geschiedenis van de exploitatie van het Paleis voor Volksvlijt in. Er moest een verbeterde schouwburgzaal komen. In mei 1894 leverde architect G. Krook verschillende ontwerpen af voor deze zaal. Hij had een ronde schouwburgzaal ontworpen aan de oostelijke vleugel van het gebouw, met het podium bijna grenzend aan het octagon.⁴⁸ Het gemeentebestuur wees de plannen echter af en toneelmeester van die tijd, de heer Roemer ontwierp een nieuwe inrichting en scheidingswand. Het is mogelijk, maar niet geheel zeker dat toen ook het oorspronkelijke lijsttoneel van de Paleisschouwburg werd vervangen door een 'théâtre en ronde' waarvan het toneel aan de oostzijde van het Paleis was gelegen.^{**} De nieuwe zaal werd in september 1894 in gebruik genomen.

Naar ontwerp van Roemer kwam er in de oostvleugel van het Paleis nog een tweede schouwburgzaal bij. Het toneel werd voorzien van een ijzeren brandscherm en, de loges waren niet van ijzer, maar van steen en ook de



Figuur 4: Ontwerp van schouwburg door E. Breman, helaas nooit gerealiseerd



Figuur 5: Ontwerp schouwburgzaal G. Krook - 1894 wel gerealiseerd

'regeninrichting' werd door een stenen mantel afgeschermd.⁴⁹ Daarnaast organiseerde Hall met groot succes een jaarlijks terugkerend Bal Masqué.⁵⁰ Hoewel dit aanvankelijk op enig verzet stuitte, moesten de tegenstanders toch zwichten voor het feit dat deze feesten zeer succesvol waren en veel geld voor het Paleis binnen brachten.

De oorspronkelijke ideologieën van Sarphati waren nu bijna definitief aan de kant gezet. Het draaide in het Paleis nu eigenlijk alleen nog maar om vermaak en financieel het hoofd boven water te houden. De nijverheid en industrialisatie, die de basis van het ontstaan van het Paleis vormden, waren bijna helemaal verdwenen. Men had in 1894-1895 nog wel geprobeerd om met 'volksverheffende' tentoonstellingen het Paleis draaiende te houden. Toch hadden de pluimvee- en industriële tentoonstelling, de grote expositie van de Mens en een bakkerijtentoonstelling, niet voldoende geld in het laatje gebracht. Men zou voortaan zo weinig mogelijk meer voor eigen rekening exploiteren, maar hoofdzakelijk de lokalen verhuren, of slechts gedeeltelijk in samenwerking bespelen.⁵¹ Perioden van malaise, achteruitgang en intensieve exploitatie wisselden elkaar af. Uiteindelijk werd eerder genoemde afsluiting van de koepel weer ongedaan gemaakt om de warme lucht een uitweg te geven en de hoger gezeten bezoekers van de schouwburgzaal een wat aangener plek te geven.⁵²

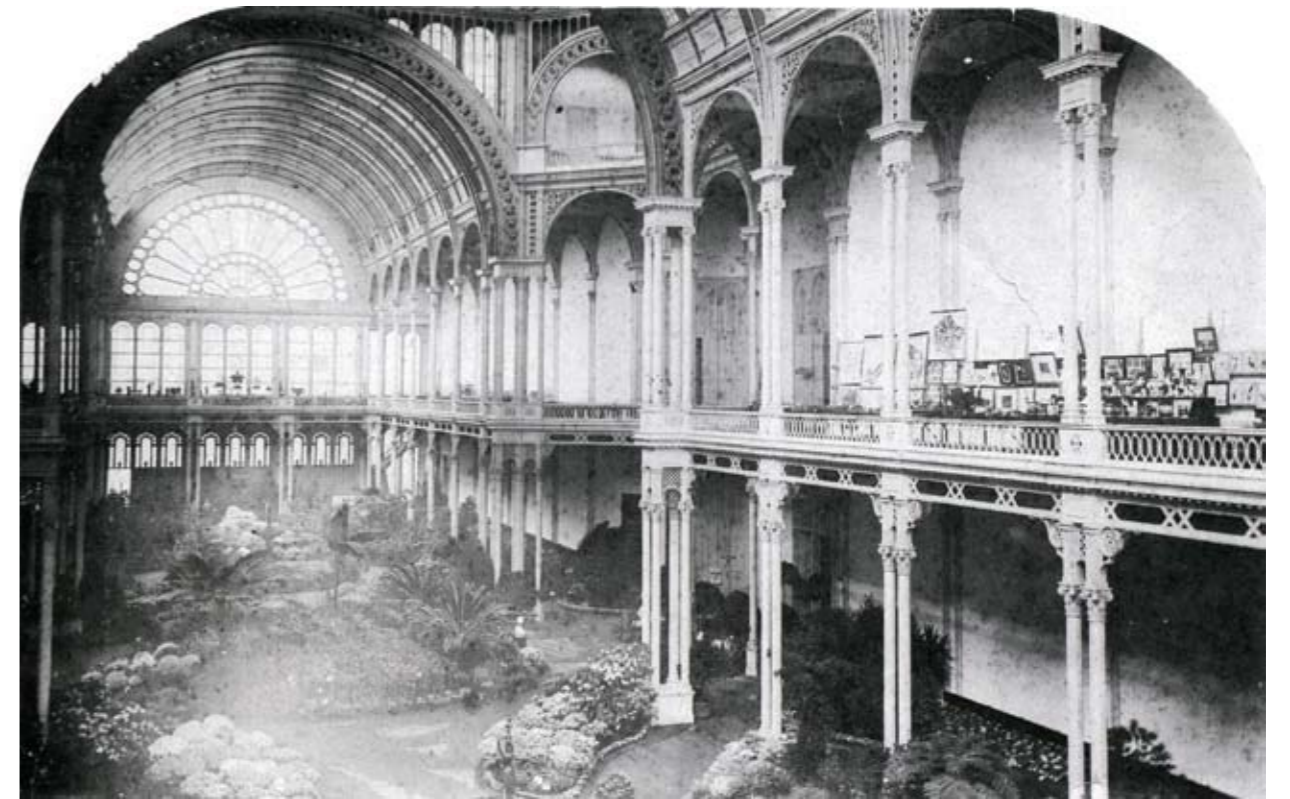
De volgende ingrijpende verbouwing vond plaats in 1920. Naar ontwerp van architectenbureau Heineke & Kuipers, werd de concertzaal op last van de Maatschappij tot Exploitatie van Tentoonstellingsgebouwen en Terreinen opnieuw ingericht als tentoonstellingszaal. Onder de galerij in het Paleis werd een tweede gaanderij aangebracht. Deze leverde weer meer expositieruimte op.⁵³ In 1927 werd de tentoonstellingszaal naar ontwerp van W. Blaise met hout overkapt om een intiemere sfeer te creëren. De koepel werd veranderd in een uitkijktoren waar de bezoekers met een lift naartoe gebracht konden worden.⁵⁴ Twee jaar later kwam er door "de grootste brand aller tijden"⁵⁵ een einde aan het Paleis voor Volksvlijt. Na verschillende financiële affaires werd de vennootschap in 1944 ontbonden. In de 2028 komende niet verzilverde Paleislotten aan de staat te vervallen.

Bouwtekeningen en Beeldmateriaal

Voor een mogelijke reconstructie is oorspronkelijk materiaal nodig. Bouw- en verbouwtekeningen, ondersteund door beeldmateriaal, zoals foto's en schetsen, tekeningen en lithografieën, zijn nodig om een zo compleet mogelijk beeld te krijgen van het Paleis voor Volksvlijt.

De beeldbank van het stadsarchief van Amsterdam is eigenlijk de belangrijkste bron voor de stichting wat betreft beeldmateriaal en bouwtekeningen van het Paleis voor Volksvlijt. (zie lijst op pagina x) De zoekopdracht met als zoektermen 'paleis' en 'volksvlijt', levert in de beeldbank van het stadsarchief van Amsterdam 673 resultaten op. Tijdens de brand van het Paleis zijn er veel bouwtekeningen verloren gegaan. Slechts 13 bouwtekeningen van de architect Cornelis Outshoorn zijn bewaard gebleven. Dit zijn de originele bouwtekeningen die ingediend zijn voor de aanvragen van bouwvergunningen et cetera. Van de in totaal 79 bouwtekeningen die gaan over het Paleis voor Volksvlijt in het archief, zijn er 13 van het eerste begin van het Paleis uit 1858. Er is ook een 19-tal bouwtekeningen van de Galerij van A.L. Van Gendt uit 1882. Uit 1894 stammen nog 12 bouwtekeningen die de eerste verbouwing van de schouwburgzaal weergeven. Architect G. Krook is de vervaardiger van deze tekeningen. Ook de documentatie van de tweede verbouwing van de schouwburgzaal in het Paleis is beter bewaard gebleven dan die van de eerste bouwtekeningen. Van deze verbouwing uit 1904 zijn maar liefst 23 tekeningen te vinden van de hand van architect W.F.K. Roemer.

Naast de bouwtekeningen, is er ook een groot aantal 'gewone' tekeningen bewaard gebleven. Van deze 49 tekeningen die in het archief te vinden zijn, is een 16-tal tekeningen zo gedetailleerd dat deze goed gebruikt zouden kunnen worden bij het vervaardigen van reconstructie tekeningen. Hierop is ook een mogelijke indicatie van de kleuren te zien. Ook zijn er in de archieven nog 86 zogeheten 'prenten' te vinden. Voor



Afbeelding 8: Interieur van het Paleis tijdens Tuinbouwtentoonstelling

reconstructiedoeleinden zit hier slechts een klein aantal bruikbare stukken tussen. De beeldbank heeft slechts 1 prentbriefkaart in haar bezit. Hier liggen voor de stichting nog wat mogelijkheden. In het particuliere- en met name het verzamelaars- en handelaarscircuit wisselen er nog veel van deze prentbriefkaarten van eigenaar. Veel van deze kaarten hebben een algemene beeltenis van het het exterieur van het Paleis voor Volksvlijt, maar sommige blijken behoorlijk gedetailleerd te zijn. Een website van verzamelaar Ad Tiggeler springt eruit door de vele unieke stukken die hij in zijn bezit heeft.⁵⁶

Het stadsarchief beschikt verder over 548 foto's van het Paleis voor Volksvlijt. Deze foto's variëren van bewogen grote-afstand foto's van het Paleis en de tuin tot scherpe goed belichte foto's van de binnenkant van het Paleis. In totaal zijn er 206 foto's te vinden waar echt het exterieur van het Paleis op staat en 68 foto's waarop het interieur van het gebouw is vastgelegd. Stadsfotograaf Jacob Olie is de bekendste fotograaf van die tijd. Hij heeft het Paleis een kleine 20 keer op de kiek gezet. Dat was overigens niet het meest van één persoon. De heer J.A. De Jager heeft 57 keer de sluiters open en dicht gehad voor het Paleis. Lokale en nationale dagbladen hebben met name van de brand van het Paleis verslag gedaan. Op veel voorpagina's prijken foto's van de smeulende resten van het gebouw, maar ook tekeningen en prenten van het originele Paleis waren hierop te vinden. Van de brand zijn ook nog vier filmpjes bewaard gebleven die nog te zien zijn op internet. Veel informatie voor herbouw valt hier niet uit te halen, maar het is toch aardig dat er bewegend beeld van het Paleis bestaat.⁵⁷

Reconstructie

Met dit materiaal is Ernst Dommershuijzen aan de slag gegaan om een digitale 3D reconstructie te maken van het Paleis. Dit deed hij overigens niet in opdracht van de stichting, maar op eigen initiatief, als persoon die 'iets' met het Paleis heeft. Het doel dat de stichting zelf nastreefde was een virtueel Paleis 'neer te zetten' wat toegankelijk zou zijn voor iedereen via het Internet.⁵⁸ Het Paleis zou zoveel mogelijk in de oorspronkelijke staat digitaal herbouwd moeten worden. 'Oorspronkelijk' betekende hier, naar ontwerp van Outshoorn zoals het Paleis erbij stond tijdens de opening in 1864. Er is een begin gemaakt (zie afbeelding), maar helaas voor de stichting waren er problemen met de ondersteuning van de gebruikte software en kwam de verdere ontwikkeling van het model tot stilstand. Wel is er op Schiphol in 2002 een van de cafés omgebouwd tot een Paleiscafé, geheel in de stijl van het voormalige Paleis voor Volksvlijt, om een beeld te krijgen en te geven van hoe dat eruit heeft gezien.⁵⁹

Reconstructie naar aanleiding van de tekeningen is bepaald geen sinecure. Er zal precies vastgesteld moeten worden welke periode uit het leven van het Paleis wordt gereconstrueerd. Dit hangt sterk samen met de te kiezen manier van exploitatie, waar verderop op wordt teruggekomen. Technisch is de herbouw vermoedelijk wel mogelijk, maar geheel realistisch is het niet. Gebouwen uit deze tijd zullen ook moeten voldoen aan de eisen, wetten en regels van deze tijd. Het oorspronkelijke uiterlijk zal niet precies gereconstrueerd kunnen worden door veranderde en veelal strengere constructie-, veiligheids- en Arbo-eisen. Met name de constructie- en bijbehorende veiligheidseisen zullen grote invloed hebben op het ontwerp voor de reconstructie. Zo zal er bijvoorbeeld gezocht moeten gaan worden naar ontwerp oplossingen waarbij voldaan wordt aan de eisen met betrekking tot windbelasting et cetera, zonder heel erg af te wijken van de originele dimensionering. Het Paleis was opgezet met een ranke en slanke draagstructuur en om deze te behouden met de eisen van nu zal een grote uitdaging blijken.

Er zal slechts bij benadering een karakterschets van het origineel gemaakt kunnen worden. Vanwege het ontbreken van veel van de bouwtekeningen en ook het ontbreken van goede kleurenfoto's kan er van de kleuren van het Paleis slechts een suggestie gedaan worden. Met behulp van zwart-wit foto's en moderne computertechnieken is het mogelijk om een indicatie te krijgen van de mogelijk gebruikte kleuren, maar dat is niet 100 procent accuraat. Verder is de daadwerkelijke afwerking van het materiaal natuurlijk niet meer terug te halen. Hoe goed de mallen waren voor de gietijzeren kolommen bijvoorbeeld en wat de textuur van die kolommen is geweest, is niet met zekerheid vast te stellen. Bovendien zijn grotendeels de gebruikte materialen bekend, maar dit kan bij reconstructie



Afbeelding 9: Interieur van het Paleiscafé geopend in 1894



Afbeelding 10: Interieur van 'Paleiscafé' op Schiphol geopend in 2002



Figuur 6: Rendering van computermodel van het Paleis voor Volksvlijt

toch een probleem vormen. Sommige ambachtelijke technieken nodig voor reconstructie van het Paleis zijn erg duur, of erger nog, verloren gegaan. Terughalen van die technieken zal ook een kostbare aangelegenheid zijn.

Grootste vraag blijft natuurlijk wat de inrichting van het Paleis zal zijn. Er kan gekozen worden voor één grote zaal, zoals in het concept van de architect bedoeld was, of een dichtgeslibd geheel, met vele afscheidingen die het groter geheel onrecht aandoen. Ook zullen alle technische problemen die er bij het Paleis waren, zoals tocht en slechte koelings- en verwarmingsmogelijkheden moeten worden opgelost. Er zullen oplossingen moeten worden verzonden om een luchtbehandelingsinstallatie in te brengen, een verwarmingssysteem en dat allemaal zonder het oorspronkelijke beeld al te erg aan te tasten.

De stichting heeft een voorzichtige schatting van de kosten laten maken. Alleen al de bouwkosten zouden 150 miljoen euro gaan bedragen, maar dat is volgens hen misschien nog wat aan de lage kant.⁶⁰ Naast het terughalen van verloren technieken, kunstgrepen om toch zo origineel mogelijk te blijven, komen er ook de kosten van het kopen van de grond, het slopen van de bank, het kappen van de bomen en zelfs het verleggen van de trambaan bij. Totale kosten zouden oplopen tot ongeveer 1 miljard euro. Voor een stichting die hiervoor geen subsidie krijgt, is het toch een heel grote, zo niet onmogelijke opgave om zoveel geld bijeen te krijgen. De Nederlandsche Bank zou overigens wel bereid zijn om financieel bij te dragen.

Het is niet ondenkbaar dat aan al deze genoemde ontwerpuitdagingen wordt voldaan. Er zijn zeker mogelijkheden om een goed compromis te vinden voor een ontwerp dat voldoet aan de huidige eisen en een redelijk authentiek beeld geeft van het oorspronkelijke idee van het Paleis. Wel zal hierbij de vraag moeten worden gesteld of het misschien niet verstandiger is om alleen het concept 'Paleis' te reconstrueren. Dit zou dan op een geheel eigentijdse en moderne wijze met moderne technieken gedaan kunnen worden zoals bijvoorbeeld Herman Hertzberger al opperde in een interview over het Paleis.⁶¹

Conclusie

Het bijzondere aan het Paleis voor Volksvlijt is dat dit het enige grootschalige tentoonstellingsgebouw in Nederland is geweest van de 19e eeuw. Er is geen gebouw geweest wat een beter voorbeeld is van de Nederlandse ijzerarchitectuur. Het heeft ondanks zijn financieel kwakkelende bestaan, vele tentoonstellingen geherbergd. Ook is er een keur aan concerten, toneel- en operavoorstellingen geweest die niet mag worden onderschat. Het beoogde doel van de bedenker Sarphati, om met het gebouw de stad weer een waardige hoofdstad van Nederland te maken is voor die tijd zeker gelukt. Het Paleis heeft ook een grote postieve invloed gehad op de industrialisatie en economische ontwikkeling van Nederland.

Het verdwijnen van de belangrijkste functies van de Nederlandsche Bank als ook de persoonlijke nostalgische gevoelens van Wim T. Schippers bij de later gesloopte Galerij, hebben ertoe geleid dat er een kleine driekwart eeuw na dato een stichting tot herbouw van het Paleis in het leven is geroepen. Zij vonden het Paleis van dusdanig belang dat er volgens hen serieus zou moeten worden onderzocht of dit Paleis er weer zou kunnen komen. Helaas voor de stichting zijn deze plannen echter niet haalbaar gebleken. Met name de grote som geld die ermee gemoeid zou zijn, heeft er voor gezorgd dat het niet verder is gekomen dan een maquette en een virtueel model.

Dit model, dat de stichting heeft laten bouwen, is gebaseerd op een relatief klein aantal bouwtekeningen die na de brand van het Paleis in 1929 nog bewaard zijn gebleven. Wel hebben de meer dan 700 foto's, tekeningen en prenten uit het stadsarchief ervoor gezorgd dat er toch een redelijk beeld gecreëerd kon worden van hoe het Paleis er ten tijde van de opening in 1864 uit gezien zou kunnen hebben. Bij een fysieke reconstructie moet een keus voor één bepaalde periode van het Paleis gemaakt worden. De exploitatie van het Paleis bepaalt welke versie van het Paleis wordt herbouwd en welke originele bouwtekeningen zouden kunnen worden gebruikt.

De exploitatie van het Paleis zou volgens de stichting op dezelfde wijze moeten gebeuren zoals dat vroeger het geval was. Uit de historie van het Paleis is gebleken dat er niet één manier van exploitatie was en er verscheidene meer en minder succesvolle manieren van uitbaten zijn geweest. De stichting is niet concreet geworden in haar keuze met betrekking tot een manier van uitbaten, terwijl dit toch van grote invloed zou zijn op het te kiezen ontwerp.

Tot reële plannen is het voor de herbouw van het Paleis voor Volksvlijt tot op heden nog niet gekomen en de vraag is of dit ooit nog zal gebeuren.

Nawoord

Het klaarblijkelijke einde van de stichting hoeft nog niet het einde van het Paleis en de herbouwplannen te betekenen. Vanuit de gemeente Amsterdam zou dit project opnieuw kunnen worden opgepakt en voortgezet. Zo zou het virtuele Paleis, waar de stichting zich onder andere voor heeft ingezet er echt moeten komen. Mijns inziens is het daadwerkelijk reconstrueren van het Paleis voor Volksvlijt geen optie, maar een virtueel Paleis moet er wel komen. Dit is naar mijn mening zelfs noodzakelijk en een essentieel onderdeel van de geschiedenis van Amsterdam, iets wat niet vergeten mag worden en waar een blijvende permanente expositie aan gewijd zou moeten worden. Deze zou dan bijvoorbeeld kunnen worden gehouden in het gebouw van de Nederlandsche bank, dat nu op de plek van het voormalige Paleis voor Volksvlijt staat. De bank zal vertrekken naar de Zuid-As en het gebouw komt dan vrij voor publieke functies die passen in de stad. Sloop van de bank en herbouw van een eigentijds Paleis voor Volksvlijt met hedendaagse technieken en materialen heeft niet de voorkeur. De bank is nu ook eenmaal onderdeel van het straatbeeld en het culturele erfgoed geworden en verdient het toch om – misschien gedeeltelijk – behouden te worden. Misschien dat het ontwerp van Duintjer nu in plaats van het Paleis kan uitgroeien tot *“Sieraad der Stad en tot roem voor het vaderland.”*⁷³

Bibliografie

Boeken

De Amsterdamsche gids

4e jaargang, nr 11, mei 1929
Stadsdrukkerij Amsterdam

Het Paleis in de verbeelding

Het Paleis voor Volksvljijt 1860 1961
Tekst: Rudy Kousbroek, 1990
Samenstelling: Hans van der Meer & Fred Schmidt
Steendrukkerij De Jong & Co, Hilversum
1e uitgave: Boekhandel De Verbeelding, Amsterdam
2e uitgave: Fragment Uitgeverij, Amsterdam
ISBN 90 6579 046 2

Het Paleis voor Volksvljijt

J.C. Polak – van 't Kruys, 1991
Stadsuitgeverij Amsterdam, Amsterdam
ISBN 90 5366 016 X

Het Paleis voor Volksvljijt (1864-1929)

‘Edele uiting eener stoute gedachte!’
Emile Wennekes, 1999
Sdu Uitgevers, Den Haag
ISBN 90 12 08813 5

Kranten & Tijdschriften

Algemeen Handelsblad

1904 en 1927

Bouwen

1928

Bouwkundig Weekblad Architectura

Orgaan van de Maatschappij tot Bevordering der Bouwkunst – Bond van Nederlandsche Architecten en het Genootschap Architectura et Amicitia
Zaterdag 27 april 1929, nr. 17

Het Parool

2003

Ons Amsterdam

P.A. v.d. Linden Voorden, 1956
no. 8

Trouw

2001, 2002, 2003, 2004

Wonen-TA/BK

1974

Internet

<http://beeldbank.amsterdam.nl>
<http://stadsarchief.amsterdam.nl>
<http://wikipedia.nl>

<http://www.archined.nl>
<http://www.paleisvoorvolksvljijt.nl>
<http://www.parool.nl>
<http://www.trouw.nl>
<http://www.volksvljijt.nl>
<http://www.vpro.nl>

Noten

1. VPRO – radioprogramma De Avonden, ‘*Het Weekbericht*’, Herman Hertzberger in gesprek met Anton de Goede, donderdag 7 november 2002
2. Ibid.
3. http://nl.wikipedia.org/wiki/Paleis_voor_Volksvlijt – bezoekdatum 17 april 2008
4. Rooij, R., de, ‘*De restauratie van een stedelijk canvas*’, najaar 2002
5. Polak – van ’t Kruys, J.C., *Het Paleis voor Volksvlijt*, Stadsuitgeverij Amsterdam, 1991, pag. 71
6. Wennekes, E., *Het Paleis voor Volksvlijt (1864 – 1929) ‘Edele uiting eener stoute gedachte’*, Sdu Uitgevers, Den Haag, 1999, pag. 66
7. Polak – van ’t Kruys, J.C., *Het Paleis voor Volksvlijt*, Stadsuitgeverij Amsterdam, 1991, pag. 76
8. De Amsterdamsche gids, 4e jaargang, nr. 11, Stadsdrukkerij Amsterdam, mei 1929, pag. 251
9. Ibid., pag. 75
10. Wennekes, E., *Het Paleis voor Volksvlijt (1864 – 1929) ‘Edele uiting eener stoute gedachte’*, Sdu Uitgevers, Den Haag, 1999, pag. 67
11. Polak – van ’t Kruys, J.C., *Het Paleis voor Volksvlijt*, Stadsuitgeverij Amsterdam, 1991, pag. 78
12. De Amsterdamsche gids, 4e jaargang, nr 11, Stadsdrukkerij Amsterdam, mei 1929, pag. 136
13. Ibid.
14. Ibid., pag. 133
15. Kousbroek, R., *Het Paleis in de Verbeelding – Het Paleis voor Volksvlijt 1860-1961*, Steendrukkerij De Jong & Co, Hilversum, 1990, voorwoord
16. Masselink, H., Trouw, De Verdieping, ‘... *brandde het Paleis voor Volksvlijt*’, 19-04-2004
17. Wennekes, E., *Het Paleis voor Volksvlijt (1864 – 1929) ‘Edele uiting eener stoute gedachte’*, Sdu Uitgevers, Den Haag, 1999, pag. 68
18. Het Parool, 4-7-2003
19. www.volksvlijt.nl – bezoekdatum 10 april 2008
20. Ibid.
21. GAA: Persdoc., port. 457, 73584. Vgl. L.A. Pam, ‘*De gemiste brand*’, in: Friso Endt (red.), ‘*Weet je nog wel... Een boek vol pluche en plezier (1900-1929)*’, Amsterdam, 1957, pag. 162-164
22. Polak – van ’t Kruys, J.C., *Het Paleis voor Volksvlijt*, Stadsuitgeverij Amsterdam, 1991, pag. 11-12
23. Ibid.
24. Ibid.
25. Ibid.
26. Wennekes, E., *Het Paleis voor Volksvlijt (1864 – 1929) ‘Edele uiting eener stoute gedachte’*, Sdu Uitgevers, Den Haag, 1999, pag. 44
27. Polak – van ’t Kruys, J.C., *Het Paleis voor Volksvlijt*, Stadsuitgeverij Amsterdam, 1991, pag. 12
28. Deursen, A. Th., Van, Trouw, Boeken, ‘*Sarphati maakte Amsterdam*’, zaterdag 29 december 2001
29. http://www.amsterdam.nl/algemene_onderdelen/indexen/typisch_amsterdams/typisch_amsterdams?ActItmIdt=4421, bezoekdatum 17 april 2008
30. Wennekes, E., *Het Paleis voor Volksvlijt (1864 – 1929) ‘Edele uiting eener stoute gedachte’*, Sdu Uitgevers, Den Haag, 1999, pag. 50
31. Ibid., pag. 52
32. Ibid., pag. 51
33. De Groot, ‘*Bouwen*’, pag. 28
34. Polak – van ’t Kruys, J.C., *Het Paleis voor Volksvlijt*, Stadsuitgeverij Amsterdam, 1991, pag. 27
35. Wennekes, E., *Het Paleis voor Volksvlijt (1864 – 1929) ‘Edele uiting eener stoute gedachte’*, Sdu Uitgevers, Den Haag, 1999, pag. 62-63
- * Het traditionele Nederlandse pond woog ca. 480 gram en was verdeeld in (meestal) 16 ons. Zeer verwarrend is echter, dat in 1820, toen het Nederlands metriek stelsel werd ingevoerd, de waarde van het pond werd bepaald op 1 kilogram(!). Pas met de Wet van 7 april 1869 (Staatsblad No.57) werden oude benamingen, waaronder ook het pond afgeschaft en vervangen door de tegenwoordig gebruikte aanduidingen, zoals kilogram. Met de IJkwet van 1937 werd het pond (ter waarde van een halve kilogram) officieel afgeschaft. In het alledaags spraakgebruik heeft het pond de waarde van een halve kilogram behouden; een die dicht bij de oorspronkelijke waarde van voor 1820 ligt. (bron http://nl.wikipedia.org/wiki/Pond_%28massa%29, bezoekdatum 21 april 2008). De bron (no. 36) spreekt hier over 50.000 pond, hier wordt dit vertaald als hetzelfde getal in kilo’s, te weten 50.000 kilo (50 ton).
36. Polak – van ’t Kruys, J.C., *Het Paleis voor Volksvlijt*, Stadsuitgeverij Amsterdam, 1991, pag. 36
37. Ibid., pag. 37
38. Ockers, B., *Wonen-TA/BK 2-74, ‘De roemruchte historie van het paleis voor volksvlijt’*, 1974, pag. 17
39. Wennekes, E., *Het Paleis voor Volksvlijt (1864 – 1929) ‘Edele uiting eener stoute gedachte’*, Sdu Uitgevers, Den Haag, 1999, pag. 33
40. Ibid., pag. 65
41. Rooij, R., de, *De restauratie van een stedelijk canvas*.
42. Ibid.
43. Wennekes, E., *Het Paleis voor Volksvlijt (1864 – 1929) ‘Edele uiting eener stoute gedachte’*, Sdu Uitgevers, Den Haag, 1999, pag. 90
44. Ockers, B., *Wonen-TA/BK 2-74, ‘De roemruchte historie van het paleis voor volksvlijt’*, 1974, pag. 20
45. Ibid.
46. Wennekes, E., *Het Paleis voor Volksvlijt (1864 – 1929) ‘Edele uiting eener stoute gedachte’*, Sdu Uitgevers, Den Haag, 1999, pag. 69
47. Ockers, B., *Wonen-TA/BK 2-74, ‘De roemruchte historie van het paleis voor volksvlijt’*, 1974, pag. 21
48. Wennekes, E., *Het Paleis voor Volksvlijt (1864 – 1929) ‘Edele uiting eener stoute gedachte’*, Sdu Uitgevers, Den Haag, 1999, pag. 70
- ** Alleen van 1894 zijn ingrijpende veranderingen van de schouwburgzaal bekend. Mogelijk heeft J.M.A. Rieke, de schilder die in de jaren vóór de eeuwwisseling 1900 tal van Amsterdamse schouwburginterieurs vastlegde, de oude toneelzaal in april 1894 op de valreep in beeld gebracht. Zijn tekening van de ronde schouwburgzaal van het Paleis is gedateerd uit 1896. Uit dat jaar zijn echter geen nieuwe verbouwingen bekend.
Wennekes, E., *Het Paleis voor Volksvlijt (1864 – 1929) ‘Edele uiting eener stoute gedachte’*, Sdu Uitgevers, Den Haag, 1999, pag. 310
49. Algemeen Handelsblad, 05-10-1904
50. Polak – van ’t Kruys, J.C., *Het Paleis voor Volksvlijt*, Stadsuitgeverij Amsterdam, 1991, pag. 85
51. Ockers, B., *Wonen-TA/BK 2-74, ‘De roemruchte historie van het paleis voor volksvlijt’*, 1974, pag. 22
52. Linden Voorden, P.A., v.d., ‘*Ons Amsterdam*’, 1956, no. 8
53. GAA: Persdoc., port. 457, 73586
54. Algemeen Handelsblad, (a) 04-08-1927
55. Ockers, B., *Wonen-TA/BK 2-74, ‘De roemruchte historie van het paleis voor volksvlijt’*, 1974, pag. 23

56. <http://home.casema.nl/a.tiggeler/> - bezoekdatum 24 april 2008
57. <http://geschiedenis.vpro.nl/themasites/mediaplayer/index.jsp?bw=bb&player=wmp&media=38944886&portalnr=4158511&refernr=38941492&hostname=geschiedenis&portalid=geschiedenis&themechannel=&x=13&y=3&id=vars.jsp%3Fmedia%3D38944886%26portalnr%3D4158511%26refernr%3D38941492%26hostname%3Dgeschiedenis%26portalid%3Dgeschiedenis#> - bezoekdatum 24 april 2008
- <http://cgi.omroep.nl/cgi-bin/streams?/ibg/sn138002-bb.rm> – bezoekdatum 24 april 2008
- http://nl.youtube.com/watch?v=_Vqi37Ux61M – bezoekdatum 24 april 2008
- http://stadsarchief.amsterdam.nl/presentaties/amsterdamse_schatten/rampen/ruine/schat_format.nl.html – bezoekdatum 24 april 2008
58. http://paleisvoorvolksvljt.nl/folder_nl.html – bezoekdatum 24 april 2008
59. <http://www.schiphol.nl/LuchthavenSchiphol/LuchthavenFaciliteiten/HorecaOpSchiphol/Restaurants/RestaurantsNaPaspoortControle./RestaurantsLounge1/GrandCafHetPaleis/GrandCafHetPaleis.htm> – bezoekdatum 24 april 2008
60. Rooij, R., de, *‘De restauratie van een stedelijk canvas.’*
61. VPRO – radioprogramma De Avonden, *‘Het Weekbericht’*, Herman Hertzberger in gesprek met Anton de Goede, donderdag 7 november 2002
62. Trouw, Kunst, *‘Wim T. Schippers pleit voor herbouw van Amsterdams Paleis voor Volksvljt’*, 12 juni 2002
63. www.volksvljt.nl – bezoekdatum 10 april 2008
64. Feddes, F., *‘Adieu Paleis voor Volksvljt’*, <http://www.archined.nl/archined/3421.html> – bezoekdatum 24 april 2008
65. Ibid.
66. Rooij, R., de, *‘De restauratie van een stedelijk canvas.’*
67. Feddes, F., *‘Adieu Paleis voor Volksvljt’*, <http://www.archined.nl/archined/3421.html> – bezoekdatum 24 april 2008
68. Ibid.
69. http://www.foliacivitas.nl/pfd/foia25_60.pdf - bezoekdatum 24 april 2008
70. www.volksvljt.nl - bezoekdatum 24 april 2008
71. Waaronder een lezing op 15 mei 2006 aan de TU-Delft, Faculteit Bouwkunde
<http://www.tbm.tudelft.nl/live/pagina.jsp?id=c160a8e0-78a3-4090-932d-ce9a83b2f71d&lang=nl>
bezoekdatum 24 april 2008
72. www.paleisvoorvolksvljt.nl – bezoekdatum 25 april 2008
73. http://www.amsterdam.nl/algemene_onderdelen/indexen/typisch_amsterdams/typisch_amsterdams?ActItmIdt=4421 - bezoekdatum 24 april 2008

Afbeeldingen

Nummer	Fotograaf	Datum / Jaartal	Herkomst
Voorblad	Luchtvaartafdeling	vóór 1929	SA
1	Termos, J.A.M.	01-10-1955	SNFGC
2	User: Mtv	26-07-2004	wikipedia.nl
3	Herz	ca. 1872	SA
4	Collectie foto-afdrukken	ca. 1859	SA
5	Anoniem	juli 1926	SA
6	Wegner & Mottu	15-07-1869	SA
7	Anoniem	1875	SA
8	Anoniem	1877	SA
9	Anoniem	1894	SA
10	Anoniem	2002	www.schiphol.nl
11	KLM Aerocarto	18-04-1929	SA

SNFGC = Stichting Nederlands Foto- & Grafisch Centrum, Haarlem

SA = Stadsarchief Amsterdam

Figuren

1. Bouwtekeningen Galerij, A.L. van Gendt, Facade tuinzijde en Singelgracht/doorsnede, Archief nr. 010056915248
2. Plattegrond Paleis voor Volksvljt, Cornelis Outshoorn, Plattegrond 1858, Archief nr. 5221BT904192
3. Samuel Sarphati, Sybrand Altmann (etser), Archief nr. 010097014617
4. Ontwerp Schouwburg, Evert Breman, 1890, Archief nr. 010056915259
5. Verbouwing van de grote schouwburgzaal Paleis voor Volksvljt, G. Krook 1894, Archief nr. 5221BT904201
6. Rendering van het computermodel van het Paleis voor Volksvljt, Mainstream Media, www.paleisvoorvolksvljt.nl

Bouwtekeningen uit Archief

Tekeningen mogelijk te gebruiken bij reconstructie. Dubbele tekeningen eruit gehaald, slechts 8 originele tekeningen van de architect Outshoorn bewaard gebleven. Dit ter indicatie wat er allemaal in het archief te vinden is. Meer tekeningen te vinden via <http://beeldbank.amsterdam.nl>.

Bouwen van het Paleis voor Volksvlijt.

Datering: 1858

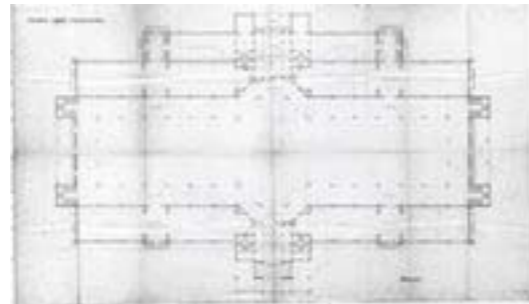
Herkomst: Archief van de Dienst Bouw- en Woningtoezicht; bouwtekeningen, Plattegrond Beganegrond

Schaal: 1:100

Vervaardiger: Cornelis Outshoorn (architect)

Rechthebbende: Stadsarchief Amsterdam

Afbeeldingsbestand: 5221BT904192



Bouwen van het Paleis voor Volksvlijt.

Datering: 1858

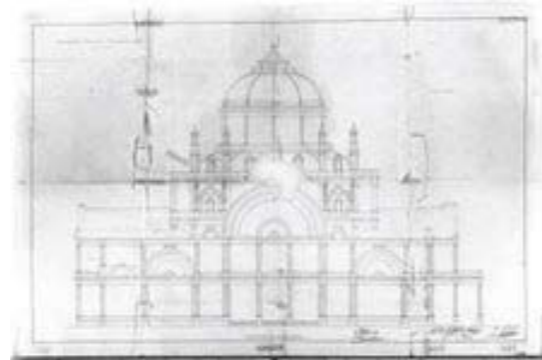
Herkomst: Archief van de Dienst Bouw- en Woningtoezicht; bouwtekeningen, Eindfront

Schaal: onbekend

Vervaardiger: Cornelis Outshoorn (architect)

Rechthebbende: Stadsarchief Amsterdam

Afbeeldingsbestand: 5221BT904193



Bouwen van het Paleis voor Volksvlijt.

Datering: 1858

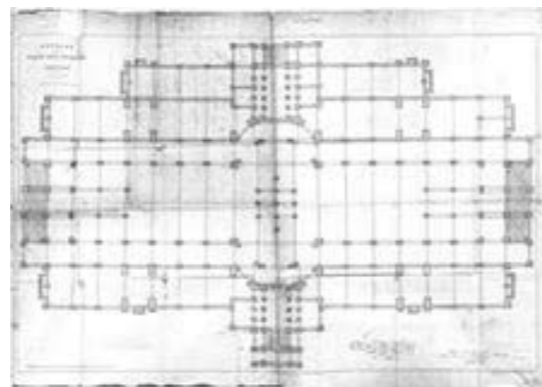
Herkomst: Archief van de Dienst Bouw- en Woningtoezicht; bouwtekeningen, Plattegrond Funderingswerken

Schaal: onbekend

Vervaardiger: Cornelis Outshoorn (architect)

Rechthebbende: Stadsarchief Amsterdam

Afbeeldingsbestand: 5221BT904194



Bouwen van het Paleis voor Volksvlijt.

Datering: 1858

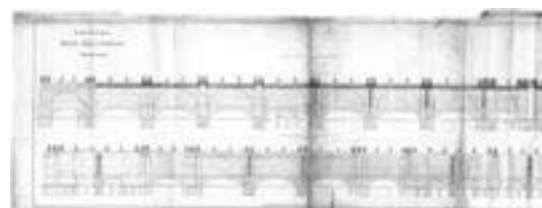
Herkomst: Archief van de Dienst Bouw- en Woningtoezicht; bouwtekeningen, Doorsneden Funderingsplan

Schaal: onbekend

Vervaardiger: Cornelis Outshoorn (architect)

Rechthebbende: Stadsarchief Amsterdam

Afbeeldingsbestand: 5221BT904195



Bouwen van het Paleis voor Volksvlijt.

Datering: 1858

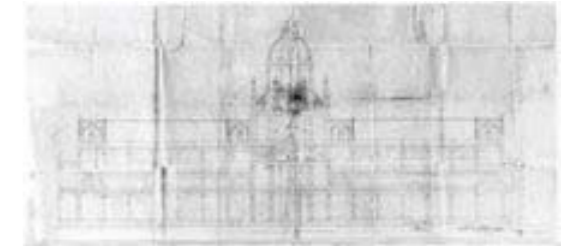
Herkomst: Archief van de Dienst Bouw- en Woningtoezicht; bouwtekeningen, Langsgevel / doorsnede

Schaal: onbekend

Vervaardiger: Cornelis Outshoorn (architect)

Rechthebbende: Stadsarchief Amsterdam

Afbeeldingsbestand: 5221BT904197



Plattegrond bijzaal achterfront westzijde

Datering: onbekend

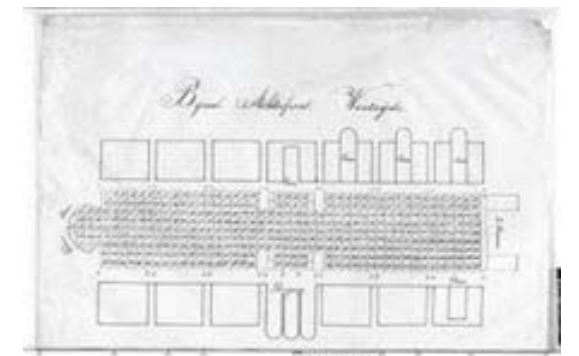
Herkomst: Collectie bouwtekeningen

Schaal: onbekend

Vervaardiger: Cornelis Outshoorn (architect)

Rechthebbende: Stadsarchief Amsterdam

Afbeeldingsbestand: 010056915252



Plattegrond bijzaal voorfront westzijde

Datering: onbekend

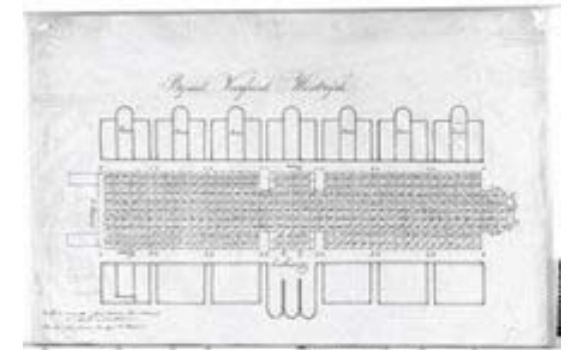
Herkomst: Collectie bouwtekeningen

Schaal: onbekend

Vervaardiger: Cornelis Outshoorn (architect)

Rechthebbende: Stadsarchief Amsterdam

Afbeeldingsbestand: 010056915253



Plattegrond van de zaal

Datering: onbekend

Herkomst: Collectie bouwtekeningen

Schaal: onbekend

Vervaardiger: Cornelis Outshoorn (architect)

Rechthebbende: Stadsarchief Amsterdam

Afbeeldingsbestand: 010056915254

