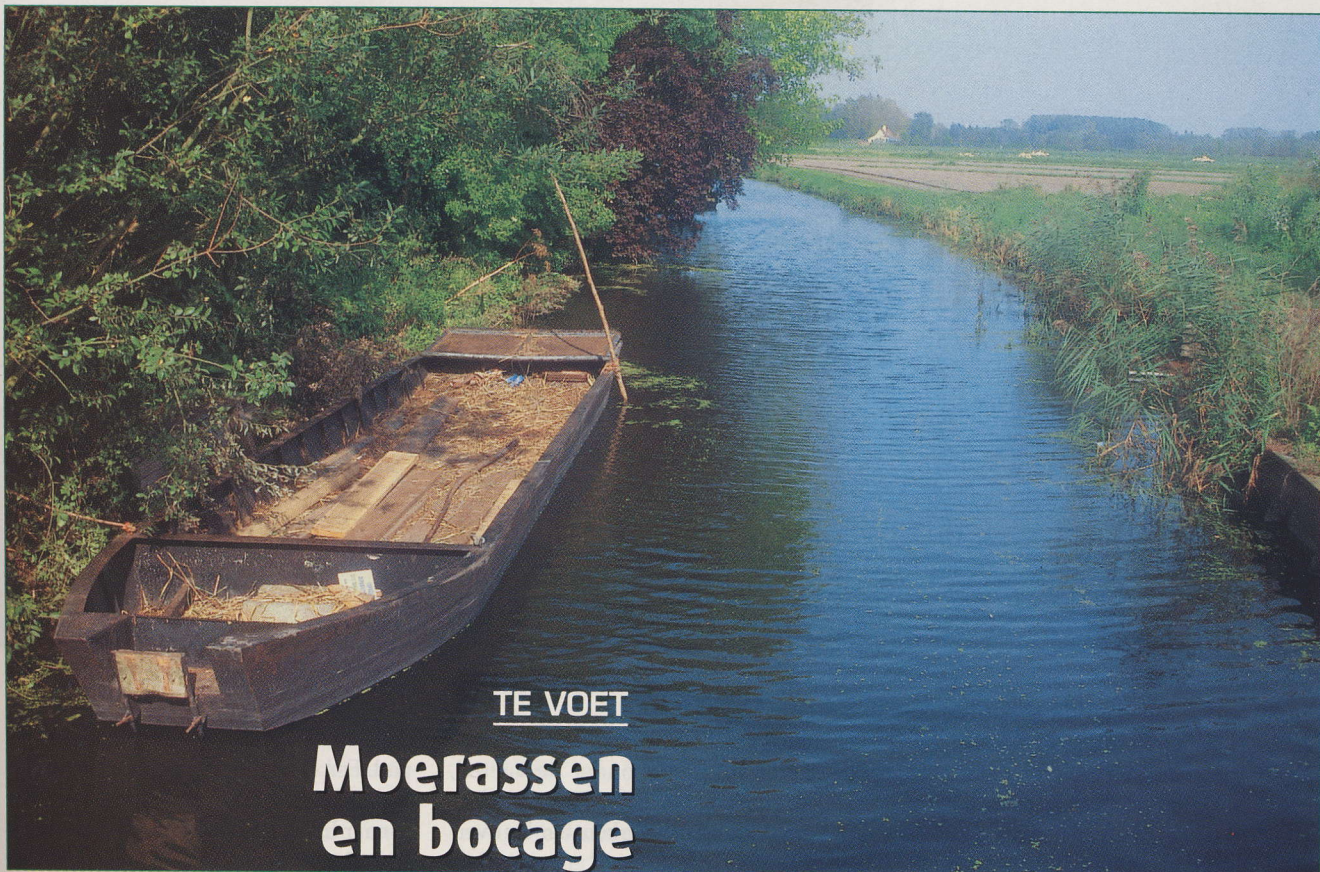


Op amper een halfuurtje autorijden van Poperinge sluimert een schitterend wandelgebied. Je vindt er moerassen, kanalen en vijvers, stille dorpen en gehuchten waar de tijd stil bleef staan, weiden omkranst door hagen van slee- en meidoorn en hoeven op omwalde *moten*, met geheimzinnige runetekens in hun zijgevels.



TE VOET

Moerassen en bocage

tussen

Een *bacove* op een watergang.

Clairmarais en Buysscheure

Je kunt kiezen uit twee startplaatsen: La Grange Nature in Clairmarais of de kerk van Buysscheure. Wij opteerden voor het eerste, om de doortocht door het moerasgebied te splitsen en al bij de start enige info te puren uit het aanbod dat de *natuurschuur* biedt.

Bloemkolen en watergangen

Clairmarais dus. Of Klommeres. Aan de rand van het 'klare moeras' of *mareis*. Ruim 4.000 ha of 40 km² nattigheid op 25 km van de zee en amper een paar meters boven de Franse zeespiegel. Al in de 9de eeuw verlegden de monniken van de Sint-Bertinusabdij de loop van de Aa om hun

watermolen van de nodige kinetische energie te voorzien. Vanaf toen was er geen houden meer aan. Kanalen en kanaaltjes werden gegraven, dijken werden opgeworpen. Door windmolens aangedreven schroeven van Archimedes voerden het overtollige water een vadem hoger. Hier werd gevist en gejaagd. Veen werd gestoken en gedroogd tot turf, de 'steenkool van de arme mensen.' Die veenstekerijen zijn nu vijvers en rietmoerassen. Lage en dus *waterzieke* gronden werden hooi- en weiland. Op hogere en dus drogere gronden werden en worden bloemkool, artisjok en andere groente geteeld.

Van het kerkje van Clairmarais is het nog ongeveer 700 m noordwest naar La Grange Nature. Zoals in elk bezoekerscentrum zijn er ook hier foto's van dieren, planten en landschappen, alle voorzien van verklarende teksten. Je kunt er een diamontage bekijken en papieren info krijgen of kopen. De topper is een maquette die je een realistisch overzicht biedt van het moerasgebied. ►

TE VOET

Clairmarais en Buysseure

En nu eindelijk op pad. Je komt van de parkeerplaats en houdt La Grange Nature links van je. Zo bereik je snel een asfaltweggetje, dat je naar rechts volgt. Een steenworp verder buig je met het weggetje mee naar links om aan de T voor rechts te kiezen. Links teelt men ijverig bloemkool, artisjok, selderij, sla, rode biet en andere gezonde kost. Een paar honderd gezinnen zijn daar het jaar rond zoet mee. Vroeger waren hun bedrijfjes een paar hectare groot, nu het dubbele.

Je maakt meteen kennis met een van de duizenden kanaaltjes die dit gewezen moeras doorklieven. Zo'n *watgang* voert het overvloedige water naar een groter kanaal en draagt de *escutes* (van het Vlaamse *scute* of schuit) en de *bacoves* (van kogge). Tot voor enkele tientallen jaren waren veel akkers, weiden, zelfs huizen alleen via het water te bereiken met dergelijke boten.

Waterrijk Booneghem

Voorbij het laatste huisje draai je noodgedwongen mee naar links, naar het noorden. Aan je rechterhand ligt een brede watgang, links zijn er parallelle watgangetjes die alle aansluiten op een grotere afvoersloot en aldus een *kamstructuur* vormen. Tussen al dat water niets dan groenteakker(tjes).

Rechts duikt een oude molenromp op. Windmolens maalden niet enkel het graan, met hun schroeven van Archimedes maalden ze ook het water naar een hoger niveau om het aldus via kanalen, rivieren en sluisystemen bij eb in zee te lozen. Vandaar dat pompinstallaties van alle slag met *gemaal* worden aangesproken. Nog verder naar rechts of naar het oosten duikt op de hogere gronden het woud van Clairmarais op.

Rechts mondt, via een soort sluisdeur, een grote watgang uit in die rechts van je. Een steenworp verder duikt rechts een smal voetgangersbruggetje (1) op met de



bekende GR-strepen in rood en wit. Trapje op, ijzeren bruggetje onder de voeten, weidse uitkijk op het waterrijke landschap om je heen, trapje af en je bent aan de overzijde van de watgang.

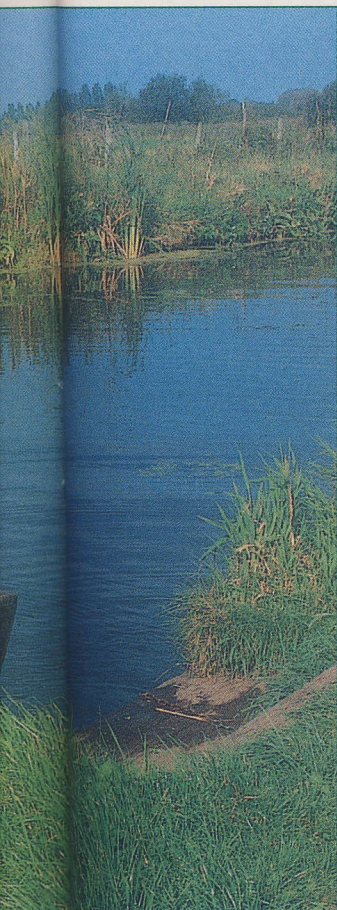
Je staat hier op de natuurlijke grens tussen Vlaanderen in het noorden en Artesië in het zuiden, nu de grens tussen de departementen Nord en Pas-de-Calais en gevormd door het moeras en het bos van Clairmarais. Ten noorden ervan zijn veel toponiemen en familienamen Vlaams - dat laatste merk je onder andere op de kerkhoven - en spreken veel zestig-/zeventigplussers nog *Vlëmsj*.

Eens over het ijzeren bruggetje stap je naar links. Aan je linkerhand schuift een watgang mee, rechts is er een haag die steun biedt aan heggenrank. Voor je duikt, gelegen op een landtong, het gehucht Booneghem op. Je draait met *le Sentier de la Cuvette* mee naar rechts. Je komt voorbij enkele huisjes die niet met de auto te bereiken zijn, wel met de *escute* en de *bacove*. Zoals er verder nog meer zullen opduiken, prijken ook hier forse knotwilgen of *bolaers*, echte natuurmonumenten. Bij huisnummer 32, ook te herkennen aan een schotelantenne en enkele vrolijke tuinkabouters, bocht je mee naar rechts. Een steenworp verder stap je over een lawaai-erige metalen brug en zwenk je gelijk naar

rechts. Je wandelweg wordt snel een smal pad. Een bruggetje rechts voert je naar de andere oever van die watgang. Daar stap je naar links, met de watgang nu aan je linkerhand. Links in de verte priemt de kerktoeren van Buysseure, het volgende doel in je leven. Rechts schuiven rietmoerassen en hengelvijvers voorbij.

Van le Paradis naar Buysseure

Het smalle pad wordt boerenslag. Links van je wordt *la Rivière de Booneghem* smaller. Het pad en de omgeving klimmen geruisloos. Er duiken zelfs weiden op. Je wurmt je nog maar eens uit het moeras. Je wandelweg maakt een zwakke bocht naar rechts. Aan de overzijde van de Booneghemrivier duikt een hoeve op. Je bereikt het huis met nummer 772 en je kiest daar voor de klimmende grindweg richting *la Ferme du Paradis*, gebouwd op een hoogte op de rand van het moerasgebied. Rechts van je is er een gemengde haag van Gelderse roos, Spaanse aak of veldesdoorn, sleepruim en kardinaalsmuts. Je zwenkt naar links en houdt dus de historische Paradijshoeve aan je rechterhand. Je stapt tussen twee jonge gemengde hagen met dezelfde samenstelling als die van zo-even, aangevuld met meidoorn, braam en hondsroos. Hier wordt duidelijk aan natuurherstel gedaan.



Boven:
Een wandelpad richting kerk van Buysseure.

Links:
Met de *bac* over de Zieux.

Rechtsboven:
Bocagelandschap en de kerktoren van Buysseure.

Rechtsonder:
Knobbelzwaan en haar jongen op een watergang.



Via een *chicane* klim je van het moeras naar het leemplateau. In vrij vlakke landschappen is een beetje hoger al voldoende om weidse panorama's te creëren. Vanop de hoogtelijn van 8 m heb je links en achter een uitzicht op het moerasgebied dat 5 à 6 m lager ligt. Net als bij ons veroorzaakt(e) ook hier de grootschalige landbouw een kaalslag van het landschap. Maar hier stel je een gunstige kentering vast. Om je heen zijn weer meer jonge hagen en bomenrijen. Die maken en her-

Tot voor enkele decennia waren veel akkers, weiden, zelfs huizen alleen met bootjes te bereiken.

stellen het beroemde *bocagelandschap* van *le Houtland*.

Aan de T met *le Chemin du Petit Paradis* stap je naar rechts. Links is het laag en nat, rechts is het hoger en zijn er akkers. Je bereikt een kruispunt met links een eenzaam huis uit 1867. Daar ga je links letterlijk het hoekje om. Blijkt nu dat die charmante woning het huisnummer 702 draagt, alsook het straatnaambord

Hoveraere Straete en een sierlijk bord met *le Vert Vallon*.

Voor je strekt zich alweer een golvend bocagelandschap uit met als wenkende baken de kerk van Buysseure. Kijk uit naar een bruggetje (2) rechts van de weg, ongeveer 200 m voorbij het charmante huis van daarnet. Het bruggetje brengt je op een pad dat eerst met gras, verder met grind is bedekt. Ook hier getuigen jonge hagen en knotwilgen van natuurherstel. Geniet van de schitterende panorama's richting Buysseurse dorpskom, met een plak bocage op het voorplan.

Aan de T kies je voor links. De grindweg wordt snel een smal voetpad tussen hagen. Op het einde van het pad is er opnieuw een bruggetje. Je bereikt een asfaltweg, steekt die over en wandelt opnieuw tussen houtgewas met links enkele fraaie doorkijkjes richting dorpskom.

Je bereikt een dubbele hindernis die paarden en (brom)fietsen weert. Jij mag erdoor; ga gelijk naar links. Een grindpad voert je recht naar de kerktoren. Links is er weer een panorama richting de *kom* van Clairmarais. Via een draaiboom bereik je een parkeerplaats met picknickaccommodatie.

Buysseure of *Buischure* - wellicht van een schuur in het bos - is het meest zuidelijk dorp van Frans-Vlaanderen of Zuid-

Vlaanderen. De driebeukige hallenkerk (3) bezit een stoere toren met bakstenen spits. Alles van rond 1700.

Boerenslagen tussen leemmakers

Met de rug naar de kerkdeur stap je even naar rechts de *Popelier Straete* in om gelijk links aan het Café de la Mairie de *Boeren Weg* in te slaan. Een *spiegelei* weert alle gemotoriseerd verkeer. Je bereikt een dubbele hindernis en je stapt nu op een grazig pad en tussen houtgewas. Weer door een dubbele slagboom. Let op de grote, grillige stapstenen links van je pad. Tijdens natte periodes was deze *kerkenwegel* modderig en hielden de stapstenen de schoenen of klompen moddervrij.

Je breekt nog eens door een dubbele slagboom en komt in een open landschap met fraaie panorama's links en voor. Aan de T kies je voor rechts, zoals de pijl *vers le Paradis* aanwijst. Een boerenslag voert je naar weer een T, waar je voor links kiest. Nu zit het asfalt van de *West Houck Straete* onder je voeten. Links is er een hoeve met rune-/metselaarstekens in de zijgevels. Voorbij het huis met nummer 987 stap je niet naar links, wel rechtdoor. Je bereikt een organisch gegroeid kruispunt (4) met oude linde, rijk aan wortelopslag. Gedeeltelijk verscholen achter hagen en bomenrijen ligt daar al negen eeuwen de omwalde ►

TE VOET

motte of *mote* genoemd 'den Grimberg'. Op het kruispunt met de linde kies je schuin links voor de dalende *Chemin des Pauvres*, die weldra een boerenslag wordt. Rechts schuift een behaagde weide voorbij. Aan de *Holle Becque* kies je voor de boerenslag schuin rechts, met het beekje rechts van je. Om je heen een weids boerenlandschap op vruchtbare leembodem. Je bereikt een T en zwenkt naar links. Er zit nu asfalt onder je voeten. Eindelijk duikt er nog eens een hoeve op. Een steenworp verder bereik je een T, waar je voor rechts kiest. Een paar honderd meter verder, waar die asfaltweg een zwakke bocht naar rechts maakt, kies je voor de boerenslag schuin links. Dat wordt weer ruim een kilometer wandelen met niets dan akkers en weiden om je heen. Voor je in de laagte ligt de natte kom van Clairmarais. Rechts priemt de spitse kerktoeren van Nieurlet. Links steekt de Kasselberg zijn groene kop op. Rechts van je duiken een paar menselijke

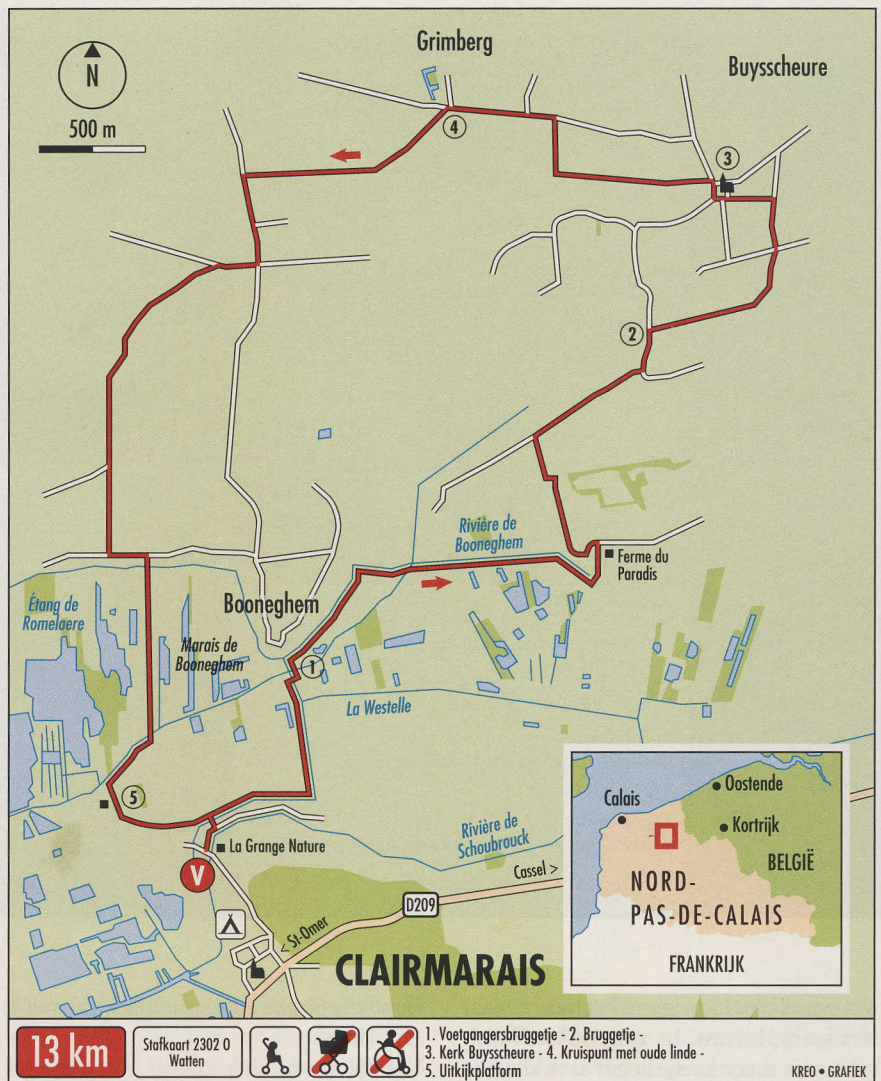


Watergangen in alle formaten.

bouwsels op. Net voorbij de tweede woning volg je de asfaltweg, niet naar rechts, wel rechtdoor. Weldra bereik je een T, waar je naar links gaat. Je bent nu in een gehucht gelegen op de rand van het moeras. Na ongeveer 200 m en net voorbij het huis met nummer 54 ligt rechts *le Sentier de la Cuvette*. Loop dat weggetje in en gelijk via een brug over een watergang. Daar is er keuze uit twee parallelle wegen. Die links is privé, die rechts heet je welkom.

Die *welkomweg* voert je door het *Marais de Booneghem* met zijn repelweiden, kanalen en kanaaltjes, poelen en vijvers. Allerlei planten en dieren voelen er zich thuis. Op warme dagen beheersen libellen van allerlei slag het luchtruim.

Je bereikt *le Zieux*, de waterloop die hier Vlaanderen van Artesië scheidt. Daar is geen brug, wel een soort overzetboot. Met



een ketting trek je de veerpont of *bac* naar je toe, je stapt in en trekt je naar de overkant. Altijd een attractie en goed voor een foto. Uit de eikenhouten bak en gelijk naar rechts met de *Zieux* aan je rechterhand. Weldra bereik je een houten uitkijkplatform (5), waar je een keuze moet maken. Kies je voor rechts, dan kom je in het natuurreservaat *de Romelaere*, kies je voor links, dan stap je gelijk naar *la Grange Nature*. De *Romelaere* is vrij toegankelijk tussen 8 en 20 u., van de tweede zondag van mei tot 30 september. *Romelaere* of niet, in (5) kies je voor het fijngrindpad dat snel naar links buigt. Koeien in de weiden. Bloemkool, artisjok en rode bieten op de akkers. En wat ons vooral raakte: tussen die kolen en artisjokken tierden welig akker'onkruiden' die bij ons helaas zijn uitgeroeid. Links wordt groente-vers-van-het-veld te koop aangeboden. Al of niet beladen met bloemkool, raapjes, rode bieten of artisjok steek je een weggetje over. Een houten pad voert je hoog en droog boven een strookje moeras terug naar *La Grange Nature*. ■

Pakweg/clairmarais

START

La Grange Nature in Clairmarais (of de kerk van Buyssechre).

AFSTAND

13 km.

TOESTAND WEGEN

Overwegend paden en boerenslagen op gras en grind. Ook wat nagenoeg autoloze asfaltweggetjes. Met de buggy is het nog net te doen. Met de rolstoel kan het niet.

KAARTEN

Série Bleue 2303 *Ouest Watten*. Een vouwfolder met korte tekst en kaart is gratis te krijgen in elke VVV van de streek. Vraag naar Buyssechre, Nieurlet, Clairmarais.